

MAISEMANHOITO- SUUNNITELMA



HAJALA

– Arvokkaalla maisema-alueella,
Suuren Rantatien varrella



MAA- JA
KOTITALOUSNAISET

SISÄLLYS

JOHDANTO	3
1. HANKKEEN TOIMINTAA	4
2. HAJALAN TARINA JÄÄKAUDELTA NYKYPÄIVÄÄN	8
3. SUUNNITTELUTILANNE	21
3.1 Maakuntakaava	21
3.2 Yleiskaava	21
3.3 Kyläyleiskaava	22
4. HAJALAN MAISEMAN TARINA	28
4.1 Maisema ja maankäytön historia	28
4.2 Maaperä	31
4.3 Vesistöt ja kasvillisuus	31
4.4 Maiseman rakenne	31
4.5 Tiestön kehittyminen	32
5. MAISEMANHOITOSUUNNITELMA	33
5.1 Kylän kulttuurimaisema	33
5.2 Kylän tiemaisema	34
5.3 Hajalan vesistöt	36
5.4 Kylän luonto ja ympäristöarvot	38
5.5 Metsänreunat kulttuurimaisemassa	40
5.6 Suuri Rantatie	40
5.7 Koulu ja päiväkoti	42
5.8 Trömperin kestiekievari	42
5.9 Pururata	44
5.10 Tärkeät elinympäristöt	44
5.11 Muinaisjäännökset	48
6. VINKKEJÄ MAISEMANHOITOON	49
6.1 Esitlele oma kylämaisemasi	49
6.2 Huomioi maisema	49
6.3 Vieraslajit ja niiden torjunta	50
6.4 Vinkkejä kotiympäristön maisemanhoitoon	52
6.5 Rahoitusta kulttuuriympäristön hoitoon	55
6.6 Laidunpankki	57
LÄHTEET	58
LIITTEET	60

Kirjoittaja: Katri Salminen
Tiedonkeruu: Katri Salminen
Valokuvat: Katri Salminen
Taitto: Essi Jokela

Julkaisija Avaimet maisemaan -hanke 2015–2019
ISBN 978-952-94-2415-3 (rengaskirja)
ISBN 978-952-94-2416-0 (PDF)

JOHDANTO

Avaimet maisemaan -hanke toteutettiin Varsinais-Suomessa ja Uudellamaalla vuosina 2016–2019. Hankkeessa olivat Varsinais-Suomesta mukana Hajalan kylä, Teijon alueen kylät, Vaskion kylä, Suomusjärven kylä, Tieksmäki-Metola ja Viitannummen ja Viitanlaakson alueet. Hankkeen rahoitti Leader-ryhmä Ykkösakseli ry. Hankkeen toteuttivat ProAgria Länsi-Suomi ry / Länsi-Suomen maa- ja kotitalousnaiset ja ProAgria Etelä-Suomi ry / Etelä-Suomen Maa- ja kotitalousnaiset.

Hankkeen aikana kylissä järjestettiin kyläkävelyjä, yhteisiä maastokäyntejä, työpajoja, talkoita ja asukasiloja. Kylissä etsittiin maisemaan, kulttuurihistoriaan, luontoon, vesistöihin, historiaan ja paikallisuuteen liittyviä arvoja. Näitä arvoja on kerätty tähän raporttiin. Alueen asukkaat haluavat kehittää kyläympäristöään hyvänä asuinpaikkana. Kylän kehittymisen kannalta kyläläiset pitävät tärkeänä yhdyskuntatekniikan lisäksi kyläkoulun säilymistä ja uusien asukkaiden muuttamista alueelle.

Hajalaan tehtiin kylämaiseman hoitosuunnitelma. Sitä hyödyntämällä saadaan säilytettyä kylän maisemallinen kulttuuriperintö ja lisättyä maaseutumaiseman luonnon monimuotoisuutta. Kylämaisema on myös osa kyläläisten identiteettiä. Kulttuurimaisema ei säily ilman hoitoa ja vaatii kaikkien yhteistyötä. Hajalassa on mahdollisuuksia hyödyntää alueen maisemaa ja kulttuuriperintöä esimerkiksi reitistöissä. Hoidettu kylämaisema on merkittävä vetovoimatekijä uusille ja vanhoille asukkaille sekä matkailijoille.

Kiitos erinomaisesta yhteistyöstä ja aktiivisuudesta Hajalan kyläyhdistykselle ja kyläläisille!

12.9.2019 Katri Salminen



1 HANKKEEN TOIMINTAA

Hajala sijaitsee Salon Halikossa lähellä Paimion rajaa. Hajala on suurelta osin perinteistä maaseutualuetta, jonka keskellä sijaitsee tiivis kylätaajama. Viljelykäytössä olevat laajat peltoalueet ja niitä halkovat ojat ovat osa valtakunnallisesti arvokasta maisemaa. Hajalan läpi kulkee Suuri Rantatie sekä rautatie. Kylän pohjoispuolella kulkee Valtatie 1, josta on liittymä nro. 12 Hajalaan. Kylän itäosassa kiemurtelee Purilanjoki, joka on aikoinaan ollut syvä ja leveä joki, jonka varrella ovat sijainneet Halikon vanhimmat asutukset.

Hajalassa järjestettiin Avaimet maisemaan -hankkeen aikana kyläkävely, työpajoja ja pienryhmiä, maisemanhoitotalkoita ja asukastilaisuuksia. Yhteisillä maastokäynneillä mietittiin, miten kylämaisemaa voitaisiin parantaa.

Hajalan maisemanhoitosuunnitelman tavoitteena on tuottaa tietoa alueen maiseman arvoista

ja haasteista, ja laatia niiden pohjalta käytännön hoitotoihin ohjaava hoitosuunnitelma. Suunnittelun tausta-aineisto muodostuu olemassa olevista suunnitelmista, kaava-aineistoista, kartoista, maisemaa ja luontoa koskevista inventoinneista, arvotuksista ja julkaisuista, muinaisjäännösrekisteristä, Natura 2000 -aluerakisteristä, kirjallisuudesta, maastotöiden yhteydessä kerätyistä valokuva-aineistoista ja yleisötalouksissa esiin tulleista asioista. Lisäksi suunnitelman liitteenä on Hajalan maisema-analyysikartta, jossa on osoitettu maisemallisesti merkittävät peltoalueet ja metsänreunat, kaukomaisemassa tärkeät näkymäakselit sekä laidunnukseen soveltuvat kohteet. Tarkastelu on tehty karttatyönä, joten kohteet ovat pelkästään suuntaa-antavia eivätkä myöskään velvoita maanomistajia mihinkään.

Hajala

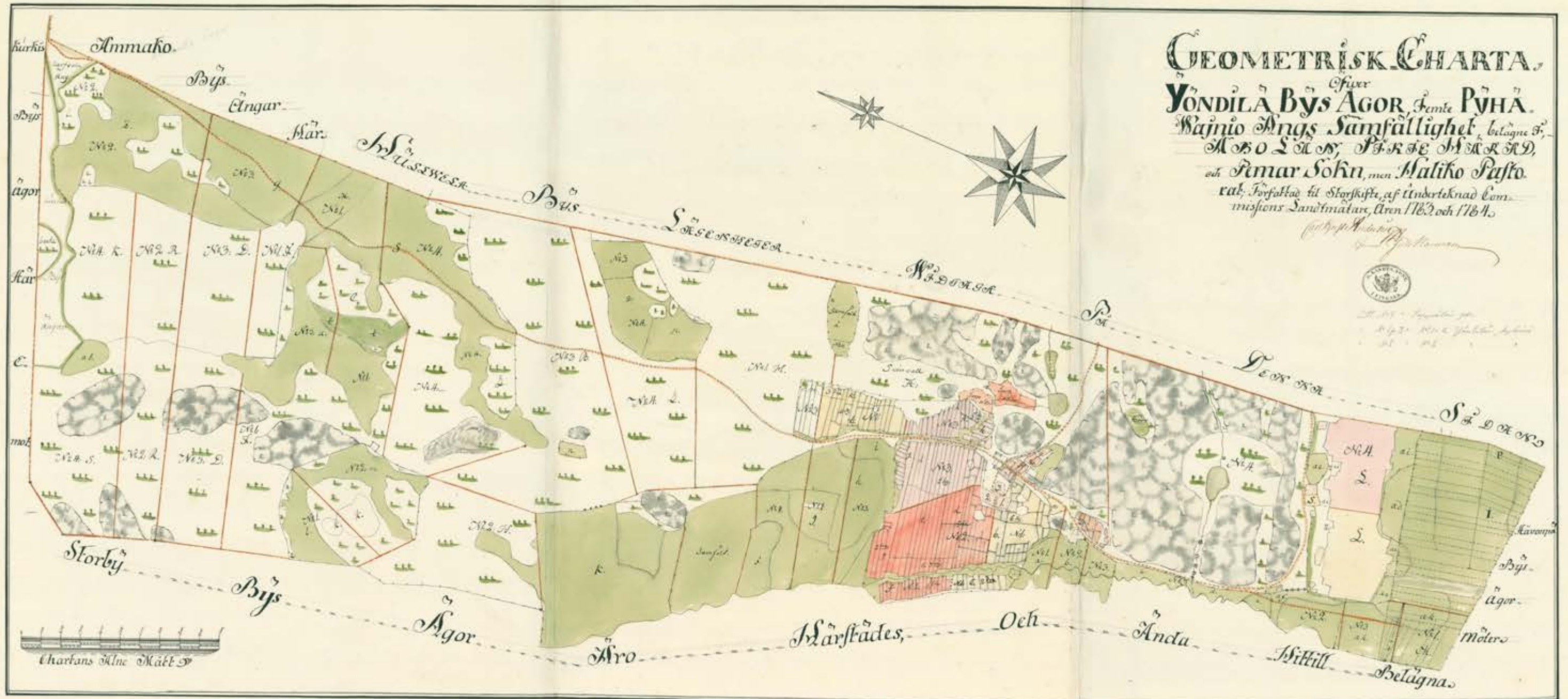


Toimintaa Hajalassa Avaimet maisemaan -hankkeessa

21.4.2016	Hajalan vuosikokous	Hankkeen yhteiset työpajat
23.5.2016	Kyläilta ja hankkeen esittely	23.11.2016 Maisematyöpaja Franssintalossa
10.7.2016	Kyläkävely	7.2.2017 Ympäristötuki-ilta Muntolan tilalla
28.2.2017	Tulevaisuustyöpaja	6.9.2017 Opasteet ja kyltitys -koulutus Wiurilassa
15.3.2017	Työpaja	
7.3.2018	Kyläiltamat	
29.4.2018	Maisemanhoitotalkoot	



Kuva: Kyläkävelyllä vuonna 2016. Hajalasta löytyy vielä runsaasti harvinaistunutta keltamataraa.



Ei lainvoimainen maanmittausasiakirja

Isojakokartta Yöndilän tilalta.

2 HAJALAN TARINA JÄÄKAUDELTA NYKYPÄIVÄÄN

Yksittäisten ihmisten ja kylien historia peilaa kokonaisia aikakausia. Osa muutoksista on tullut Suomeen myöhemmin kuin muualle Eurooppaan ja osa ei ole tullut koskaan.

HISTORIAN VAIHEITA JA TÄRKEIMPIÄ TAPAHTUMIA HAJALASSA JA MAAILMALLA:

100 000–11 000 vuotta sitten	Viimeisin jääkausi, eli Veiksel-jääkausi alkoi Pohjois-Euroopassa noin 100 000 vuotta sitten ja päättyi noin 11 000 vuotta sitten. Sen alkupuolella oli kaksi leudomman ilmaston jaksoa, joiden aikana mannerjäätiköt pienuivat. Pohjois-Euroopasta ne hävisivät melkein kokonaan. Suomen maaperä on pääsoin syntynyt Veiksel-jääkauden aikana ja sen jälkeen.
11 000 vuotta sitten	Baltian jääjärvi, jää peitti koko Hajalan kylän alueen.
10 200 vuotta sitten	Yoldiameri-vaiheen alkaessa ensimmäiset merestä nousevat maa-alueet paljastuivat.
10 800–9000 vuotta sitten	Ancylusjärvi-vaiheen aikaan saapuivat ensimmäiset ihmiset alueelle ja Litoriamerivaiheen aikana (9000 vuotta sitten) Halikon rantapinta on ollut 46 m nykyistä merenpintaa ylempänä. Näin ollen Litorinmeri on peittänyt kaikki laajat peltoalueet ja on ulottunut metsäisten kallio-moreenimäkien ylärinteille saakka.
Esihistoria	Aikaa ennen 1300-lukua kutsuttiin esihistoriaksi, esihistoriaan kuuluvat kivikausi, pronssikausi ja rautakausi.
2500–1500 eaa.	Kivikauden ihmiset asuivat mahdollisesti metsästysretkillään Hajalassa, sillä kylän alueelta on tehty kivikautisia irtolöytöjä. Kivikauden ihmiset viihtyivät vesistöjen rannoilla hyvien kulkureittien varrella. Asutus oli esihistoriallisella ajalla harvaa. Esihistoriallisella ajalla kaskiviljely oli maanviljelyn päämuotoja, jolloin peltoina käytettiin hedelmällisiä rinne- ja rantamaita. Pellot olivat kooltaan pieniä.
1350–500 eaa.	Pronssikaudella merenpinta oli vielä 15 metriä nykyistä ylempänä, joten osa Hajalan pelloista oli vielä tuolloin veden peitossa. Tutkimusten perusteella tiedetään, että maanviljelyksen alku on ollut Halikonlahden alueella pronssikaudella, noin 1000 eaa. ja että se jatkui siitä yhtenäisenä historialliseen aikaan. Varhaisimmat viljalajit olivat vehnä ja ohra.

500 eaa.–1200-luku

Rautakauden alussa asutus alkoi vakiintua jokilaaksoihin ja järvien rannoille. Sitä joudutti maanviljelyksen suosio perinteisten pyyntielinkeinojen rinnalla. Myös rautaisten työkalujen yleistyminen helpotti kaskenkaatoa, maanmuokkausta ja viljankorjuuta. Viljalajeista ruis yleistyi rautakaudella sen satoisuuden lisääntyessä. Rautakauden ihminen kutoi kankaansa lampaanvillasta. Halikon alueelta on löytynyt myös vuohien ja sikojen sekä hevosten ja nautakarjan luulöytöjä. Kotieläinten rehu saatiin luonnonniityiltä.

1100-luku

Suomi oli valtiollisesti riippumaton, kunnes Ruotsi, Tanska ja Novgorodi alkoivat kiinnostua alueesta, erillisten heimojen asuttamasta maasta.

1300-luku

Suomi siirtyi Ruotsin vallan alle vuonna 1323. Asutus Hajalaan on levinnyt Paimiosta ja Hajala kuului aluksi Paimion hallintopitäjään ja Piikkiön kihlakuntaan, kunnes se 1865 siirrettiin Halikkoon.

1340-luvulla

Suomen keskeisiä hallinto- ja linnakeskuksia, Turku ja Viipuri, yhdistävä Suuri Rantatie kehittyi Suomen rannikkoa seuraavan merireitin rinnalle.

1500-luku

Kuningas Kustaa Vaasa nosti Vaasojen hallitsijasuvun Ruotsin valtaistuimelle, tapahtui laajamittaisia uudistuksia, kuten uskonpuhdistus. Käytiin sotia Venäjää vastaan, mikä vaikutti Suomen talonpoikien asemaan. Nuijasota, joka suuntautui aatelien ja erityisesti Klaus Flemingiä vastaan.

1500-luvun loppu

Ruotsissa siirryttiin feodaalisiin omistusoikeuskäsitteisiin ja maaomaisuus jaettiin kruununtiloihin, perintötiloihin ja rälssitiloihin. Maatiloilla oli erilaisia verovelvollisuuksia ja tilallisen omistusoikeus ja hallintaoikeus tilaan vaihteli. Rälssitila oli maaveron maksusta ikuisiksi ajoiksi vapautettu maatila. Perintötila eli perintötalo oli aiemmin yksityisen henkilön omistama tila, josta oli suoritettava vero. Kruununtila oli kruunun pysyvää omaisuutta, johon sitä viljelevä talonpoika sai vain käyttöoikeuden.

1600-luku

Ruotsin vallan aikaa, kauppa kasvoi. Elettiin löytöretkien luoman maailmantalouden kasvun aikaa. Oli viljan ja raudan kausi Etelä-Suomessa. Kaskeamista ryhdyttiin jopa rangaistuksen uhalla rajoittamaan.

1638

Suomen ensimmäinen postilinja avattiin Suurelle Rantatielle.

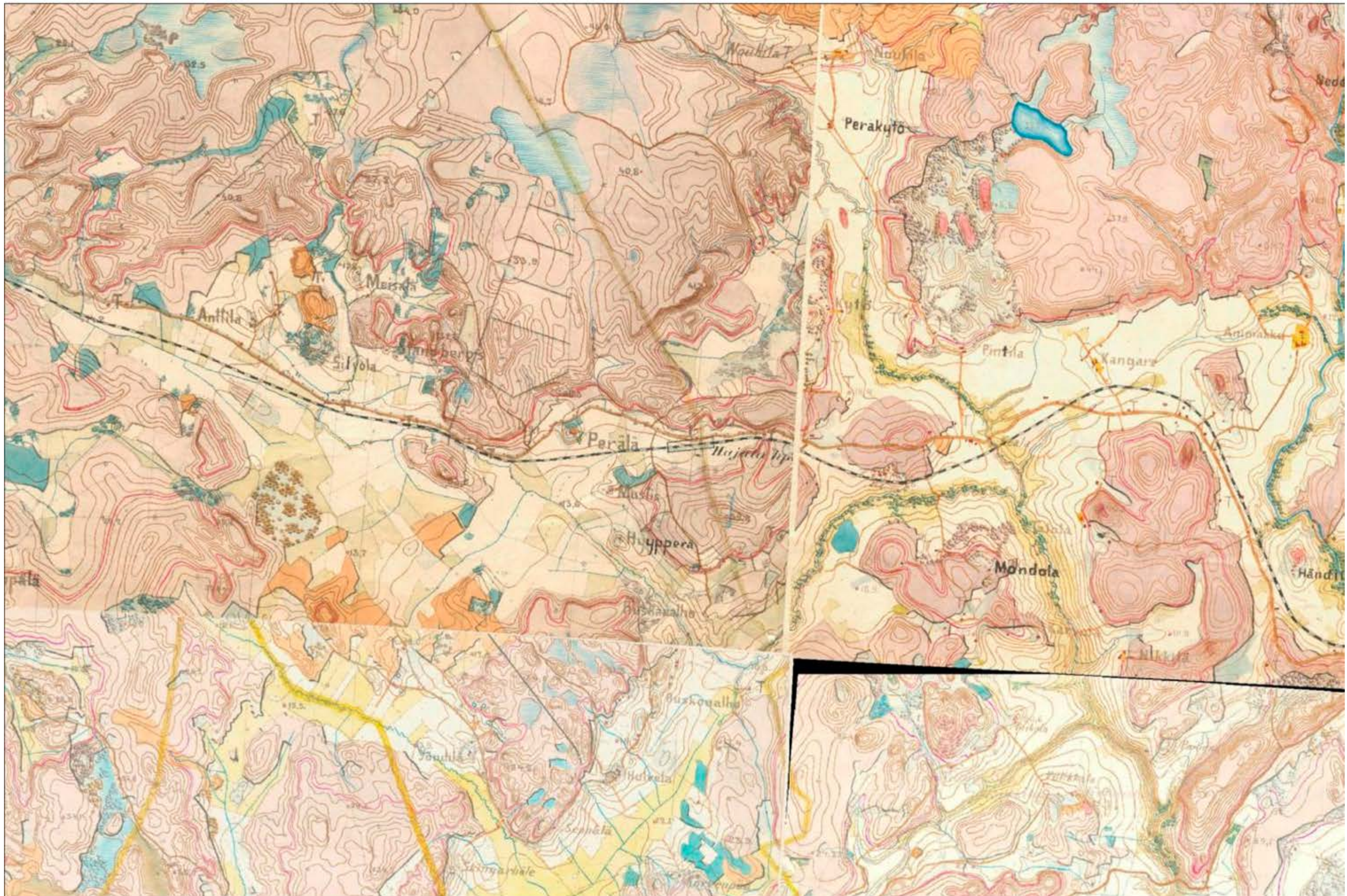
1649

Annettiin asetus tiellä liikkujien majoituksesta, kestityksestä ja kyydityksestä.

1664	Metsäasetus käännettiin suomeksi. Alun perin Kuningatar Kristiina antoi Ruotsin valtakunnan ensimmäiset metsää koskevat asetukset maaliskuussa 1647. Asetukset painettiin suomeksi Kaarle XI:n hallituksen lisäysten jälkeen. Asetuksella pyrittiin suojelemaan hedelmää kantavia puita, erityisesti tammea sekä pyökkiä, omenapuuta, ruotsinpihlajaa sekä tuomea. "Kuningalisen Majjestetin Säändö ja asetung / Caickinaisist hedelmän candawaisist metzän puist täsä waldacunnasa ja nijden istuttamisest. Techty ja parattu Herran päiwis cuin pidettin Stockholmis / wuona 1664. Prändäty Turusa / Pietari Hannuxen Pojalda Acad. Typ. Anno 1664."	1757	Ensimmäinen isojakoasetus annettiin. Isojako hajotti ryhmäkylät ja muodostui maanomistajien joukko. Viljelysmaat jaettiin. Tilojen maat pyrittiin kokoamaan suuremmiksi kokonaisuuksiksi. Metsäasetus kielsi sakon uhalla tammimetsien hävittämisen.
1700-luku	Isoviha oli suuren Pohjan sodan aikainen Venäjän miehitys Suomessa. Muuten vuosisata oli Ruotsin vallan aikaa. Kuninkaantien liikenteellisesti tärkein käyttöjakso.	1775	Annettiin ensimmäiset isojaon lohkolukumääräykset.
1730-luku	Säädettiin verovapaus talonpoikien takamailleen raivaamille uusille viljelyksille.	1797	Hajalan ja Perälän yksinäistilat merkittiin rekisteriin. Hajalalla oli yhteisviljelyksiä Perälän tilan ja Lökkilan kylässä sijaitsevan Alastalon kanssa.
1734	Metsäasetuksen säädös kielsi sikojen päästämisen terhometsään. Tämä säädös oli voimassa 1900-luvun alkuun asti. Kaadetun hedelmäpuun, tammen, vaahteran, lehmuksen, jalavan tai saarnen tilalle piti istuttaa uusia puita.	1800-luku	Ruotsin ja Venäjän sota, tunnettu Suomen sotana, käytiin vuosina 1808–1809. Vuonna 1809 Suomi siirtyi Venäjän vallan alle ja autonomisen itsehallinnon aikaan. Venäjän keisarista tuli Suomen autonomisen suuriruhtinaskunnan suuriruhtinas.
1740-luku	Annettiin verovapaus soille ja hyödyttömille takamaille raivatuille viljelyksille.	1800-luvulla	Suuren Rantatien merkitys liikenteen ja tiedonvälityksen väylänä väheni, kun uudet keksinnöt, kuten höyrylaivat, lennätin ja rautatie tarjosivat uusia vaihtoehtoja. Kylien maisemarakenne isojaon aikaan: kylätontti taloineen sijaitsi peltojen ympäröimänä keskellä laaksoa. Joen varret olivat niittyinä, kuten myös takamaille sijaitsevat raivatut avoimet alueet. Talojen läheisyydessä oli pieniä aidattuja peltotilkkuja. Tie kulki kylästä toiseen. Niittyjen osuus kylän pinta-alasta oli suuri. Jokien ja purojen jyrkät rinteet eivät ole soveltuneet viljelymaaksi, vaan niistä on kerätty heinä eläinten talviravinnoksi ja loppukesällä eläimet laidunsivat niillä.
1747	Talonpojat saivat myös perustaa uudistiloja ja torppia, ennen oikeus oli vain kartanoiden aatelisilla.	1809	Suomi liitettiin Venäjän yhteyteen autonomisena suuriruhtinaskuntana.
		1810	Hajalan kylän ensimmäinen torppa Huhtala on 1810-luvun lopulta tai 1820-luvun alusta.

Isojakokartta Pitkäojan tilalta.





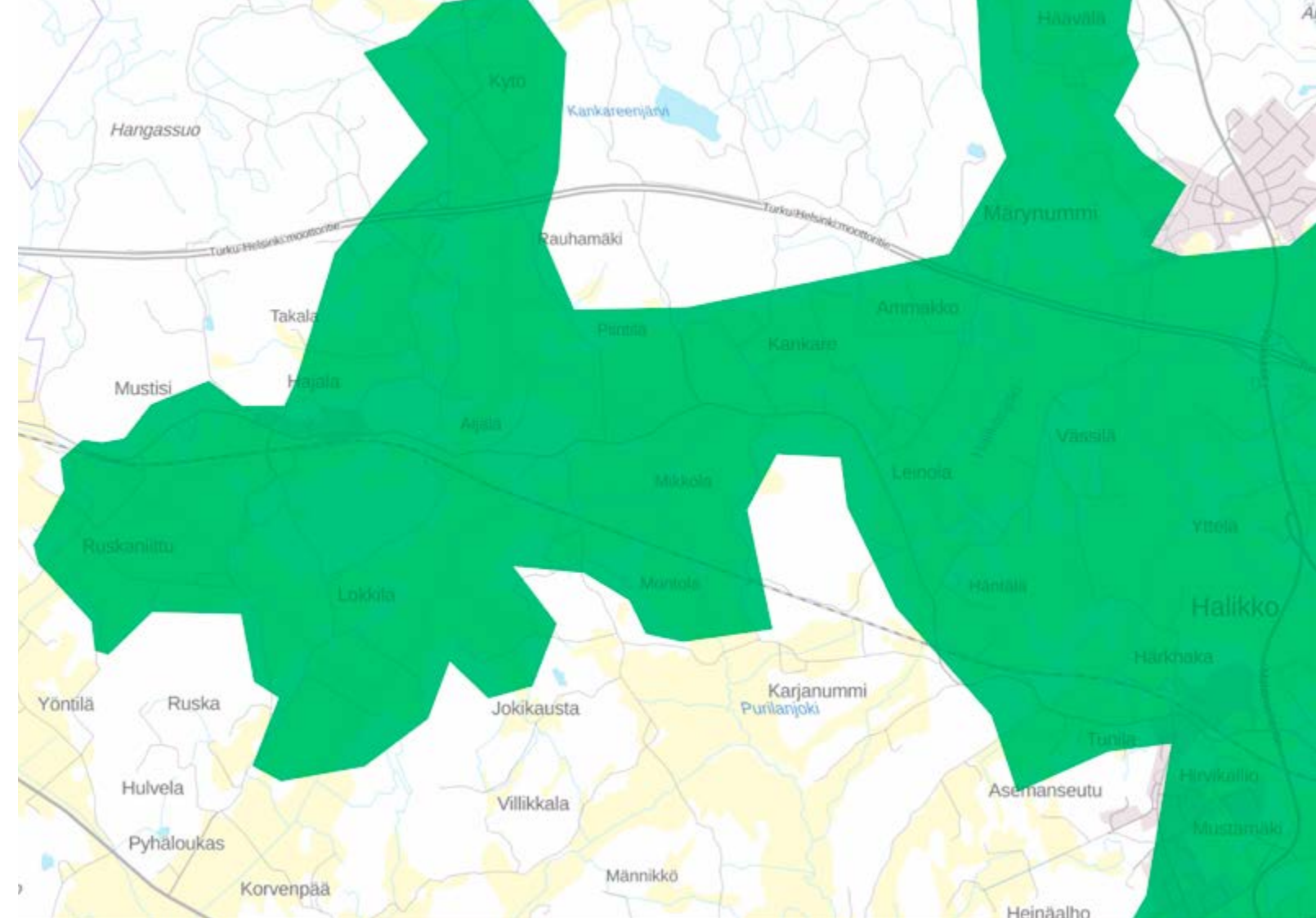


Kuva: Halikon kihlakunta vuonna 1879

1850-luku	Torpat Haanpää sekä Granbom.	1910-luku	Käytiin ensimmäinen maailmansota, koettiin sortokausi, voimaan tuli torpparilaki. Suomi oli syntyessään sananmukaisesti nuori kansakunta, vuonna 1917 suomalaisista 35 prosenttia oli alle 15-vuotiaita ja puolet alle 25-vuotiaita. Suomi oli itsenäistyessään maatalousvaltainen maa.
1859	Maakauppa vapautettiin.		
1860-luku	Suomalaisuuden heräämisen sekä uudistusten ja talollisluokan varallisuuden nousun aikaa, kunnes nälkävuodet koettelivat 1860-luvun lopulla. Pulavuodet vaikuttivat myös metsämyyntiin ja palkkoihin.	1917	Suomi itsenäistyi.
1865	Hajala siirrettiin Halikon kihlakuntaan.	1918	Valtio otti julkisten teiden rakentamisen vastuulle.
1865–1866	Nälkävuodet.	1920-luku	Torpparit itsenäistyivät. Elettiin voimakasta ja dynaamista uudistumisen vaihetta. Modernismin vuosikymmen, ihmiset kokivat elävänsä jonkinlaisessa välitilassa matkalla vanhasta uuteen. Vuosikymmen oli merkittävää eheytyksen aikaa sotien jälkeen. Suomi oli edelleen maatalousyhteiskunta.
1885	Halikkolainen kreivi August Armfelt ehdotti junarataa Turusta Salon kautta Hyvinkää-Hanko radalle ja rataosuuden rakentaminen alkoi vuonna 1896.		
1899	Rantarata Helsinki-Turku välille valmistui.	1920–1930	Valtaosa Suuren Rantatien osuuksista jäi syrjään liikenteeltä tienparannuksissa, kun autoistumisen vuoksi tietä oikaistiin ja levennettiin.
1800-luvun loppu	Kylän niittyjen määrä on suurimmillaan. Elettiin niittytalouden aikaa. Metsät olivat eläinten laitumia. Pelloilla viljeltiin viljaa. Niityiltä tehtiin eläinten talviheinät.	1925	Maavero lakkautettiin. Käsitteet: perintötila, rälssitila ja kruunun-tila menettivät merkityksensä verovelvollisuuden perusteena Suomessa.
1900-luku	Mullistava huomattavien teknologisten, ideologisten, yhteiskunnallisten ja lääketieteellisten edistysaskelten vuosisata. Ensimmäiset ihmiset kävivät kuun pinnalla. Myös sodat saavuttivat ennennäkemättömät mittasuhteet. Lähes jokainen elämän osa-alue mullistui länsimaissa. Hajala kehittyi Halikon keskustaksi Hajalan kartanon omistaman sahan ja rautatieaseman johdosta.	1926	Perustettiin Hajalan Osuuskassa. Hallituksen ensimmäinen puheenjohtaja oli maanviljelijä Kaarlo Saarinen, jonka toimikausi jatkui aina vuoteen 1956 asti.
1903	Hajalaan perustettiin osuuskauppa.	1927	Valtio otti hoitoonta viisi metriä leveän, hyväkuntoisen Rantatien.
1904	Valmistui Hajalan asemarakennus, jonka on suunnitellut rautateiden arkkitehti Bruno Granholm. Sisäänkäynnin yläpuolella oli pieni vinttierkeri ja arkkitehti Granholmin tavaramerkki: kolmen kaari-ikkunan sarja. Länsisivun päätykolmiossa oli samanlainen kolmen ikkunan sarja ja kaarikoriste. Kooltaan aseman alkuperäinen osa oli runsaat 70 neliometriä.	1930-luku	Vuosikymmentä leimasivat jyrkät vastakohtaisuudet ja poliittiset ääri-ilmiöt, alkupuoli talouslaman ja puutteen aikaa, loppupuoli talouskasvun aikaa. Vuosikymmen päättyi katastrofiin Neuvostoliiton hyökättyä maahan marraskuussa 1939. Suomi oli edelleen maatalousyhteiskunta.
1905	Perustettiin Hajalan seudun Osuusmeijeri. Puinen meijeri valmistui marraskuun alussa lähelle Hajalan asemaa. Meijerin käyttövoimana oli höyry.	1935	Lotta-Svärd järjestö perustettiin.
1906	Asemarakennusta laajennettiin sen käytyä liian pieneksi.	1939	Talvisota syttyi marraskuussa ja Neuvostoliitto hyökkäsi Suomeen. Sota kesti 105 päivää.
1908	Matka Salosta Turkuun junalla kesti noin 1 tunti ja 30 minuuttia ja Salosta Helsinkiin noin 4 tuntia ja 15 minuuttia.	1940-luku	Toinen maailmansota päättyi ja tuli jälleenrakennusaikakausi. Sodat hallitsivat vuosikymmenen alkupuolta, vuosikymmenen loppupuoli oli sodan jälkipyykin pesemistä ja vaaran vuosien aikaa.
1909	Hajalan Saarimäen kylään perustettiin koulu, joka toimii edelleen Hajalan alakouluna.	1940–1944	Käytiin talvi- ja jatkosota.
		1950-luku	Jälleenrakennuskausi jatkui ja sitä seurasi maa- ja metsätalouden modernisaatio. Suomessa oli vielä maatalousvaltainen runsaan neljän miljoonan ihmisen yhtenäiskulttuuri, joka kaupungistui ja teollistui ripeää tahtia. Vuosikymmen oli suomalaisen muotoilun ja arkkitehtuurin kultakausi.
		1950-luvun alku	Metsätyöt mullistuivat, ensimmäiset moottorisahat ilmestyivät ja puutavara lähti kuorma-auton kyydissä tienvarresta.

- 1952 Valtatie 1 Piikkiön Tammissillan ja Salon välille valmistui.
- 1960-luku Tapahtui muutos maatalousvaltaisesta yhteiskunnasta teollisuusmaaksi, suuren murroksen vuosikymmenen, suuri muuttoliike maalta kaupunkiin. Suurten ikäluokkien kapina silloin vallitsevaa järjestelmää vastaan, ammattiyhdistysten vaikutusvalta nousi, elintaso nousi. Maaseutu alkoi taantua ja teollisuus keskittyi etelään.
- 1960-luvulla Lähes kaikki jokivarsiniityt ovat olleet laidunnettuina.
- 1969 Henkilöliikenne loppui Salon ja Paimion välisen paikallisliikenteen päättyessä.
- 1970-luku Maatalousväestön määrä väheni. Aikakautta leimaa kaupungistuminen ja maaltamuutto. Suomi rikastui, ympäristötietoisuus heräsi, oli Kekkonen aika ja YYA-sopimus, rockmusiikin tuleminen ja vihreä liikkeen synty.
- 1970 Osuuskassat muuttuivat osuuspankeiksi.
- 1973 Hajalan Osuuspankki sulautui Salon Seudun Osuuspankkiin jatkaen toimintaansa aluekonttorissa vuoteen 1996 asti.
- 1980-luku Suomessa elettiin vahvan hyvinvointivaltion aikaa, oli voimakas taloudellinen nousukausi, Kekkonen luopui vallasta, Koivisto valittiin presidentiksi. Aikakautta leimaa kasinotalous. Lähennyttiin Eurooppaa. Berliinin muuri murtui.
- 1981 Laadittiin Hajalan osayleiskaava, jonka tarkoituksena oli taata Hajalan kylätaajaman elinkelpoisuus ja viihtyisyys.

Kuva: Suuri Rantatie



Kuva: Salon maakuntakaava valmistui 2008. Hajala on merkitty melkein kokonaan valtakunnallisesti, maakunnallisesti tai seudullisesti arvokkaaksi maisema-alueeksi, jonka suunnitelmien ja toimenpiteiden tulee olla maiseman arvoja turvaavia. Rakentamisen tulee kohdistua aukeamien reunoille olemassa olevaan rakenteeseen tukeutuen. Suunnittelu- ja rakentamistoimien tulee edistää peltöjen, niittyjen ja muiden avoimien maisematilojen säilymistä (Paikkatietoikkuna 2019).

- 1990-luku Aikakautta leimasivat liittymisen EU:hun, lama, yritysten konkurssit, suurtyöttömyys, Suomen ja Neuvostoliiton välisen YYA-sopimuksen raukeaminen Neuvostoliiton romahtaessa vuonna 1991 ja Suomen liittymisen vuoden 1995 alussa Euroopan unionin jäseneksi.
- 1996 Suuri Rantatie sai virallisen matkailutien aseman.
- 1997 Suuren Rantatien matkailutieviitoitus toteutettiin.
- 2000-luku Siirryttiin euroon, elettiin Nokian menestystarinaa, oli sekä nousukausi että lama ja finanssikriisi. Suomi oli jälkiteollinen runsaan viiden miljoonan ihmisen yhteiskunta. Tarja Halonen valittiin presidentiksi, internet ja matkapuhelimet yleistyivät. Suomi kansainvälistyi taloudellisesti ja kulttuurisesti.
- 2003 Salon ja Turun välinen moottoritie valmistui ja Hajala sai uuden liikenteellisen aseman, joka on lisännyt Hajalan suosiota ja saavutettavuutta.
- 2008 Salon maakuntakaava valmistui.
- 2009 Uusia asuinrakennuksia valmistui viisi kappaletta.

2010-luku	Vuosikymmentä leimaa maahanmuuttajat, lama, työttömyys, sosiaalinen media, maahanmuuttokeskustelu ja digitalisaatio. Talouden suurimmat ongelmat johtuvat viennin ongelmista ja rakennemuutoksen jälkeisestä työttömyydestä. Hyvinvointiyhteiskunnan muuttuminen. Ilmastonmuutoksen uhka.
2011	Hajalan kyläsuunnitelma valmistui.
2014	Hajalan kyläyleiskaavan luontoselvitys valmistui samoin kuin rakennusinventointi Hajalan kylän 1940–1960-luvulla rakennetuista tai kunnostetuista rakennuksista.
2016	Hajalan osayleiskaava tuli vireille.
2018	Hajalan väkiluku on noin 600 asukasta.

Kuva: Jarmo Ihander



3 SUUNNITTELUTILANNE

Maankäytön suunnittelulla luodaan arvoja ja historiaa, ja kaavoituksen avulla jäsenellään ja analysoidaan ympäristöä sekä hallitaan sen muutosta. Ihanteet ja arvot ovat aina aikaan sidottuja ja sukupolvien välinen yhteys on ihmiskunnan yksi perusarvoista. Kaavoitettaessa lopputulosta tulisi ajatella kolmiulotteisesti, sillä kaikki muutokset tai muuttamatta jättämiset näkyvät maisemassa.

Maankäytön suunnittelun lähtökohtana ovat maankäyttö- ja rakennuslaki (MRL) ja maankäyttö- ja rakennusasetus (MRA) sekä valtakunnalliset alueidenkäyttötavoitteet (VAT). Alueiden käytön suunnittelulla pyritään muun muassa edistämään turvallisen, terveellisen, viihtyisän ja sosiaalisesti toimivan elin- ja toimintaympäristön luomista. Maankäyttö- ja rakennuslain mukaiseen alueiden käytön ohjauksjärjestelmään kuuluvat valtakunnalliset alueidenkäyttötavoitteet, maakuntakaava, yleiskaava ja asemakaava. Järjestelmä on hierarkkinen siten, että yleispiirteisempi kaava ohjaa yksityiskohtaisemman kaavan laadintaa ja muuttamista.

3.1 MAAKUNTAKAAVA

Maakuntakaava ohjaa maakunnan alueiden käytön suunnittelua ja sen suunnittelusta vastaavat maakuntien liitot. Maakuntakaavan hyväksyy maakuntavaltuusto ja se vahvistetaan ympäristöministeriössä. Sen suunnittelussa otetaan huomioon valtakunnalliset tavoitteet ja sovitetaan ne yhteen alueiden käyttöön liittyvien maakunnallisten ja paikallisten tavoitteiden kanssa.

Alueella on 12.11.2008 vahvistettu Salon seudun maakuntakaava. Maakuntakaavassa Hajala on merkitty maa- ja metsätalousvaltaiseksi alueeksi, joka tarkoittaa maa- ja metsätaloukskäyttöön tarkoitettuja alueita, joita voidaan käyttää myös jokamiehen oikeuden mukaiseen ulkoiluun ja retkeilyyn. Aluetta voidaan käyttää harkitusti myös haja-asutusluonteiseen pysyvään tai loma-asutukseen.

Maakuntakaavassa Hajalan kylätaajama on määritelty seudullisesti merkittäväksi kyläalueeksi, jossa on asutuksen lisäksi kunnallisia ja yksityisiä peruspalveluita. Maakuntakaavan sisältyvässä suunnittelumääräyksessä todetaan, että kyläalueella maankäytön- ja toimintojen suunnittelulla

tulee turvata peruspalveluiden säilyminen ja uudet asuinalueet ja täydennysrakentaminen tulee suunnitella olevaan rakenteeseen tukeutuen. Maakuntakaavaan on merkitty myös kaksi virkistyskohdetta, joista ensimmäinen sijoittuu kylätaajaman luoteispuolen metsäalueelle sekä toinen Kankareenjärven alueelle.

Suurin osa Hajalasta on osoitettu kulttuuriympäristön tai maiseman kannalta tärkeiksi alueiksi. Hajala on osa Uskelan- ja Halikonjoen laaksojen kulttuurimaisemaa. Suunnitelmien ja toimenpiteiden alueella tulee olla maiseman arvoja turvaavia ja edistäviä sekä niiden tulee edistää peltojen, niittyjen ja muiden avoimien maisematilojen säilymistä. Rakentamisen tulee lisäksi kohdistua aukeamien reunoille olemassa olevaan rakenteeseen tukeutuen.

Vanha Turuntie on merkitty kulttuurihistoriallisesti arvokkaaksi tieksi. Määräyksessä tien linjaukseen tai tasaukseen ei saa tehdä muutoksia ilman erityisiä kulttuurihistoriallisia tavoitteita. Suunnitelmista ja toimenpiteistä on myös pyydettyä museoviranomaisten lausunto. Lisäksi Kumioon päin vievä Tapiolantie on maakuntakaavassa esitetty ulkoilureittinä, johon liittyvät talousmetsäalueet tulee hoitaa puistomaisina kokonaisuuksia.

3.2 YLEISKAAVA

Yleiskaava on kunnan laatima yleispiirteinen maankäytön suunnitelma, jonka avulla ratkaistaan tavoitellun kehityksen periaatteet (MRL§35). Yleiskaavan tehtävänä on esimerkiksi asutuksen, virkistysalueiden, työpaikkojen ja palvelujen sijoittaminen sekä näiden välisten yhteyksien järjestäminen.

Hajalan osayleiskaava on laadittu vuonna 1981 tarkoituksena taata Hajalan kylätaajaman elinkelpoisuus ja viihtyisyys osoittamalla uudisrakentamiselle ja elinkeinotoiminnalle kylärakennetta eheyttävät sijoituspaikat. Myöhemmin tätä osayleiskaavaa on uudistettu vuoden 1995 osayleiskaavaluonnoksessa, joka laadittiin osana asukkaiden ja viranomaisten yhteissuunnitteluun tähtäävää SOFY-hanketta. Vuoden 1995 kaava ei kuitenkaan saanut lainvoimaa, eikä näin ollen Hajalassa ole voimassa olevaa oikeusvaikutteista kaavaa.

Näiden suunnitelmien jälkeen Hajalan tilanne on muuttunut moottoritien ja liittymän rakennettua. Liikenteellisen sijainnin parantumisen myötä alueelle on muodostunut painetta uudelle rakentamiselle, ja sitä kautta rakentamisen suunnitelmalliselle ohjaukselle.

3.3 KYLÄYLEISKAAVA

Hajalan kyläyleiskaava on tullut vireille keväällä 2016 ja sitä varten Salon kaupunki on laatinut alueelta luonto- ja maisemaselvityksen sekä rakennusinventoinnin, joita on käytetty myös tämän suunnitelman taustatietoina. Kaavaluonnos ollut nähtävillä vuonna 2018 Halikon virastotalossa ja kaavaluonnosta on esitelty kyläläisille.

Kyläyleiskaavaa laadittaessa on otettu huomioon maankäyttö- ja rakennuslain 39 §:n mukaan:

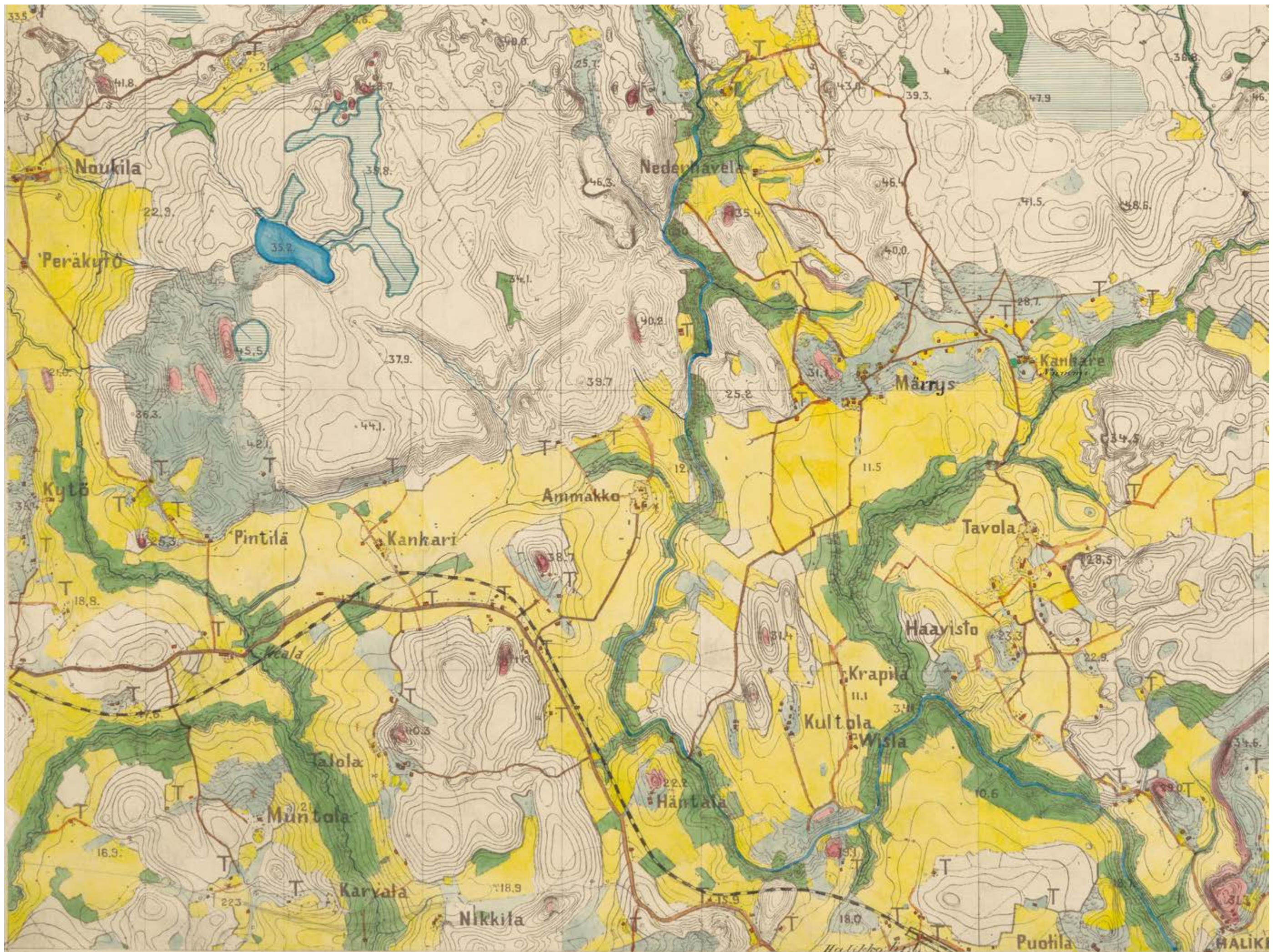
1. yhdyskuntarakenteen toimivuus, taloudellisuus ja ekologinen kestävyys
2. olemassa olevan yhdyskuntarakenteen hyväksikäyttö
3. asumisen tarpeet ja palvelujen saatavuus
4. mahdollisuudet liikenteen, erityisesti joukkoliikenteen ja kevyen liikenteen, sekä energia-, vesi- ja jätehuollon tarkoituksenmukaiseen järjestämiseen ympäristön, luonnonvarojen ja talouden kannalta kestäväällä tavalla
5. mahdollisuudet turvalliseen, terveelliseen ja eri väestöryhmien kannalta tasapainoiseen elinympäristöön
6. kunnan elinkeinoelämän toimintaedellytykset
7. ympäristöhaittojen vähentäminen
8. rakennetun ympäristön, maiseman ja luonnonarvojen vaaliminen
9. virkistykseen soveltuvien alueiden riittävyys.

Hajalan kyläyleiskaavan avulla pyritään säilyttämään Hajalan kylän nykyinen asema koulukylänä. Yleiskaava ja toteutetut kunnallistekniset investoinnit parantavat Hajalan alueen veto-voimaisuutta asumiseen soveltuvana kyläkeskuksena. Liikenteellisesti Hajalan asemaan ei kaavallisesti pyritä saamaan mitään muutoksia, sillä Hajalan liikenteellinen sijainti on nykyisellään hyvä. Kylän vahvistuminen tukee joukkoliikenneyhteyksien säilymistä alueella. Uudisrakentaminen on sijoitettu pääosin metsäalueille ja vähäisessä määrin pienten peltoalueitten reunoille. Yleiskaavassa on näin noudatettu maakuntakaavan maisema-aluetta koskevaa kaavamääräystä, jonka mukaan suunnitelmien ja toimenpiteiden alueella tulee olla maiseman arvoja turvaavia ja edistäviä, sekä niiden tulee edistää peltojen, niittyjen ja muiden avoimien maisematilojen säilymistä. Rakentamisen tulee lisäksi kohdistua aukeamien reunoille olemassa olevaan rakenteeseen tukeutuen.

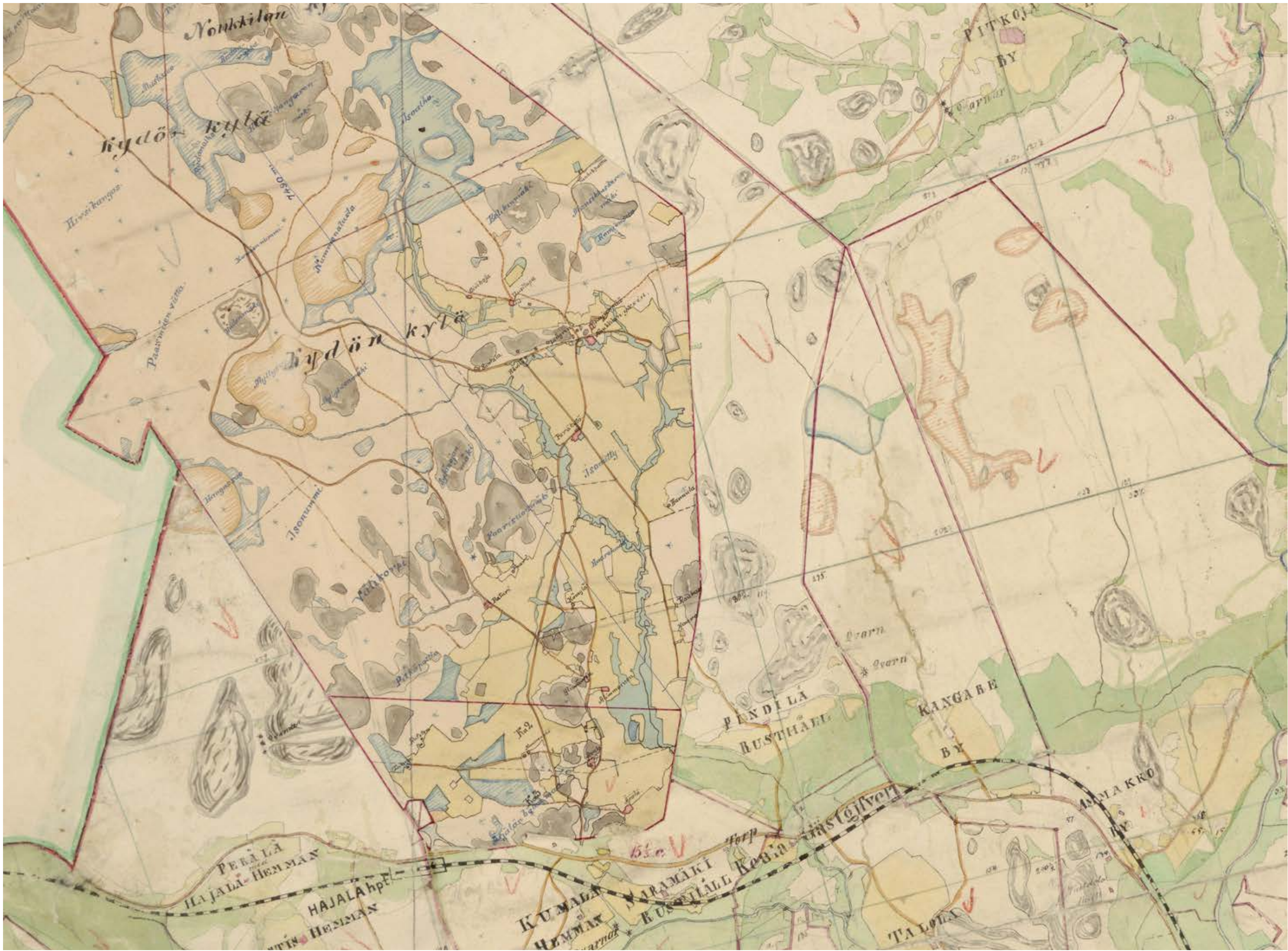
Kyläyleiskaava on liitteenä maisemanhoitosuunnitelman lopussa.

Kuva: Vanhoista kartoista näkyy hyvin peltojen ja niittyjen sijainnit kylän alueella ja toisaalta niittyjen määrän väheneminen 1900-luvulle tultaessa.





Kuva: Halikon kihlakunta vuonna 1879



Kuva: Pitäjänkartasto Häjälä

4 HAJALAN MAISEMAN TARINA

Hajalan maisema kuten koko Suomen maisema nykyisenään on suurelta osin jääkauden muovaamaa. Mannerjää on murtanut ja hionut peruskalliota, raivannut kallioperän rikkonaisiin alueisiin laaksoja ja synnyttänyt mm. harjujen ja hiidenkirnujen kaltaisia pinnanmuodostumia. Viimeisimmän jääkauden aikana virtaavan mannerjään arvioidaan kuluttaneen Suomen kallioperää noin seitsemän metrin verran. Kulutus synnytti monenlaisia pinnanmuotoja, kuten rannikkoseudulle tyypillisen silokalliot.

Ennen jääkautta Halikossa on sijainnut rotko-maisia ruhjelaaksoja, joiden paikalle jääkauden jälkeiset luonnonvoimat muovasivat maisemalle tunnusomaiset jokiuomat savikkorinteineen. Jokilaaksot muodostuvat vanhan merenpohjan kerrostuneista savikoista ja jokien suuret virtaamavaihtelut lisäävät rantojen kulumista. Halikonjoen pohjoisosassa maalajeista moreeni on yleisin, kun taas eteläosien jokilaaksoa peittää raskaat Ancylos- ja Litorinakausina syntyneet savikot. Myös kasvillisuudessa korostuu pohjoisosien ylänköalueen ero eteläosiin.

Suomen maaperä on syntynyt pääosin viimeisimmän Veiksel-jääkauden loppuvaiheessa. Suomen kallioperä taas on osa Fennoskandian kilpeä ja se on iältään Euroopan vanhin ja uusimpien tutkimusten mukaan myös paksuin. Suurimmalta osin Suomen kallioperän arvellaan muodostuneen 2800–2700 miljoona vuotta sitten. Suomen kallioperä on syntynyt tuhansien miljoonien vuosien kuluessa ja on muodostunut monenlaisten mullistusten tuloksena.

Kasvillisuus on maiseman nuorin osa. Ensimmäiset ruohokasvit ovat ilmestyneet maisemaan vasta noin 9900 vuotta sitten jään vetäytyessä. Puista ensimmäinen tulokas on ollut koivu, joka levisi nopeasti koivumetsiköiksi, jotka alussa ovat olleet nykyisten tunturikoivikoiden kaltaisia. Mänty on ilmestynyt noin 9000 vuotta sitten ja jalojen lehtipuiden valtakausi on ollut 8000–5000 vuotta sitten ilmaston lämpenemisen aikaan. Kun ilmasto alkoi viiletä noin 5000 vuotta sitten, jalot lehtipuut katosivat ja kuusi levisi kilpailemaan elintilasta koivun ja männyn kanssa.

4.1 MAISEMA JA MAANKÄYTÖN HISTORIA

Suuri osa Halikkoa oli 10 000 vuotta sitten jääkauden päättyessä veden peitossa. Vielä 6000 eaa Halikon alueella oli asumiseen soveltuvaa maata ainoastaan alueen pohjoisosassa. Muinaisajan ihmisille joet olivat luonnollinen toimeentulon elinehto. Joet ovat olleet myös tien korvikkeita useiden vuosituhsien ajan ennen rautakautta ja teiden tekemistä.

Maanviljely on vakiintunut jo 600-luvulla kun peltoviljelyyn siirryttiin vähitellen. Aluksi myös Halikossa kaskenpoltto on ollut lehtimetsissä ja lehdoissa yleistä. Kaskitalous kuitenkin heikkeni 1000-luvun jälkeen ja 1300-luvulta lähtien kylissä oli vallalla sarkajakona tunnettu pellonomistusjärjestelmä. Sarkajakoa ennen oli lohkojako, jossa viljelysmaat muodostuivat epäsäännöllisen muotoisista pienistä peltoalueista, joita talot viljelivät yksityisesti. 1200–1500-luvuilla Lounais-Suomessa astui voimaan maaverotus, jonka yhteydessä valtiovallan ja kirkon aloitteesta lohkojaon sijaan otettiin käyttöön sarkajako. Sarkajaossa kylien pellot mitattiin kapeiksi saroiksi ja yhden talon sarkojen leveys riippui siitä, kuinka suuri osuus talolla oli koko kylästä. Perustana oli maan yhteisomistus ja jokainen talo sai verolukunsa mukaisesti suhteessa yhtä paljon sekä hyvälaatuista että huonoa maata ja kaikkien oli noudatettava samaa vuoroviljelyä ja tehtävä peltotyöt samanaikaisesti.

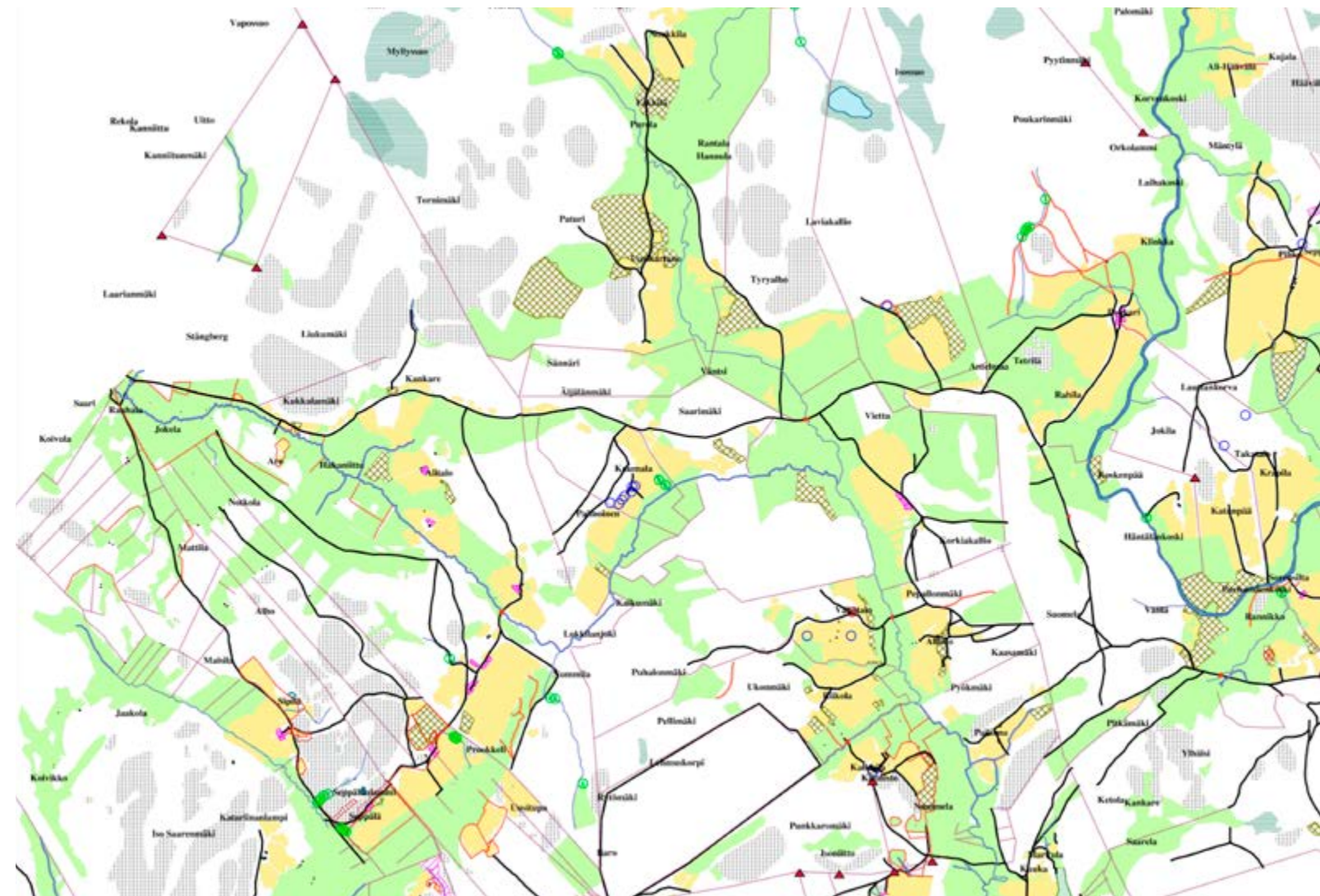
Maatalouteen on olennaisena osana kuulunut karjatalous. Kotieläimiä tarvittiin vetojuhdiksi ja toisaalta kasvinviljelyn edellytyksenä on ollut karjasta saatava lanta. Karjaa pyrittiin pitämään mahdollisimman paljon, jotta saataisiin riittävä määrä lantaa peltosten lannoittamiseksi. Toisaalta kuitenkin niittyjen määrä sääteläi karjan määrää. Pellon ja niityn suhde oli 1700-luvun lopulla vielä aikakautteen nähden tyydyttävä, silloin niittyala oli lähes kolminkertainen peltoalaan verrattuna. 1800-luvulla pellon ja niityn suhde kuitenkin muuttui epäedullisemmaksi kun niittyjä oli enää 126 hehtaaria 100 peltohehtaaria kohden. Peltoja raivattiin suhteellisesti enemmän kuin niittyjä ja usein vanhoja niittyjä vielä tehtiin pelloiksi.

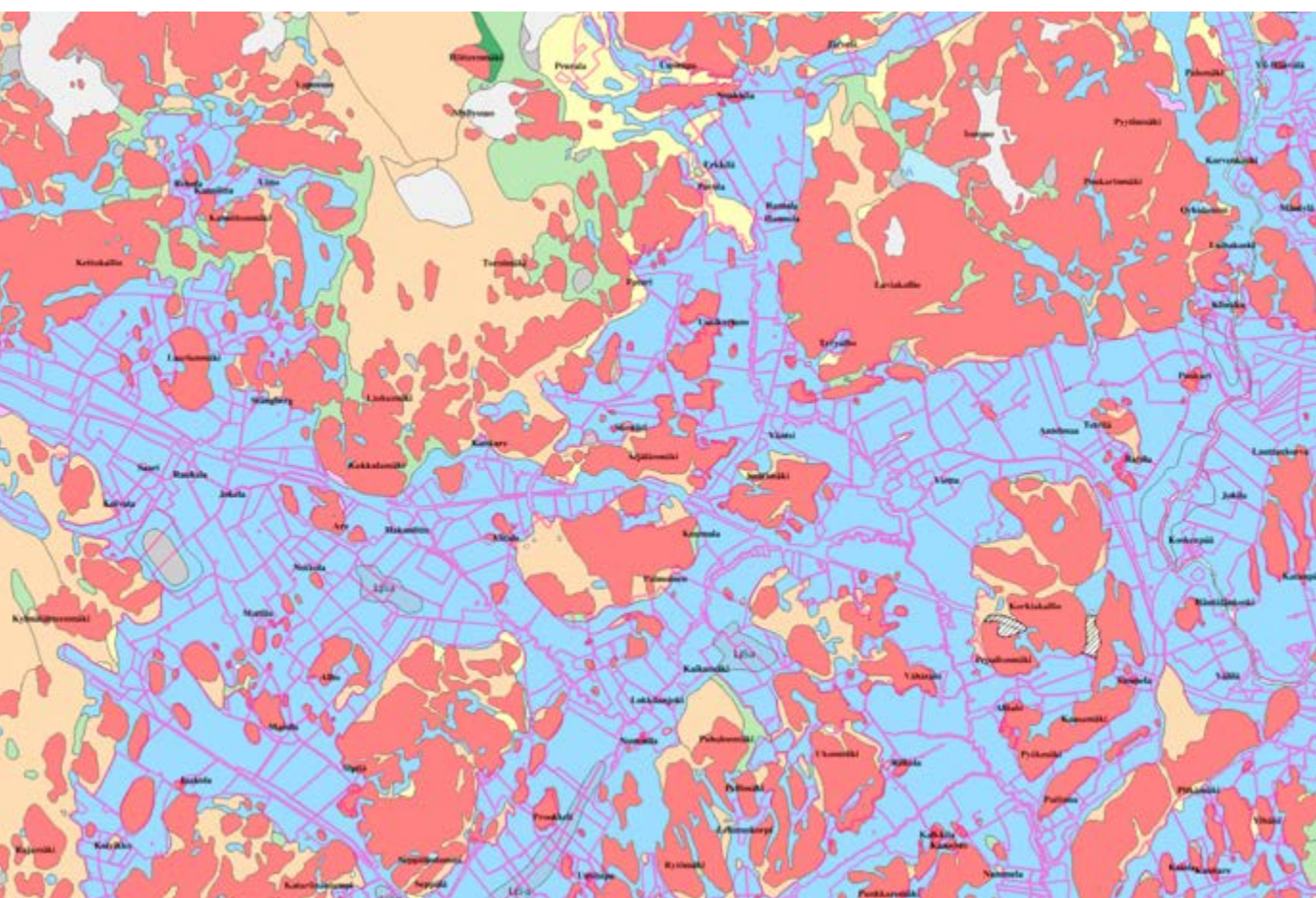
1700-luvun loppupuolella Ruotsin vallan viimeisinä vuosikymmeninä käynnistettiin isojako, jolla

korvattiin vanha sarkajako. Peltojen jaon ohella myös aiemmin kylän yhteisinä olleet metsä- ja laidunmaat jaettiin talojen kesken niiden veroluvun mukaisesti. Isojaon tuloksena vanha ryhmäkyläasutus suurelta osin hävisi, kun tilojen rakennukset siirrettiin yhteisiltä kylätonteilta kunkin tilan tiluksille. Isojako vaikutti myös torpparilaitoksen kasvuun, kun talot saattoivat perustaa torppia saamilleen metsälohkoille.

Alla olevasta kartasta näkyy isojaon aikaista maankäyttöä Hajalassa. Keltaisella näkyvät pellot, vaaleanvihreällä niityt, ruudukolla hakamaat, tummanvihreällä suot ja pinkillä tonttialueet. Vanhat tielinjaukset näkyvät mustalla ja punertavat viivat ovat rajoja. Lokkilan yläpuolella on ollut lähteitä samoin Isotalon alapuolella. Harmaat alueet ovat mäkiä.

Kuva: Maankäytön historiaa Hajalassa.





Kuva: Kallioperäkartassa punainen väri tarkoittaa graniittia, kellertävä kvartsi- ja granodioriittia ja sininen kiillegneisiä. Paikkatietokkuna 2019.

Kuva alla: Maaperäkartassa vaaleansininen väri on savea, vaaleanpunainen kalliomaata, vaalea persikka on hiekkamoreenia, vaaleanvihreä hiekkaa, tummanvihreä sora, keltainen karkeaa hietaa, vaaleanvioletti rahkaturvetta, tummanvioletti saraturvetta. Lisäksi on pari liejusavi aluetta. Paikkatietokkuna 2019.

4.2 MAAPERÄ

Hajalan alueella kallioperä on 1500–1900 miljoonaa vuotta vanha. Se on pääosin graniittia sekä kvartsi- ja granodioriittia. Kallioperä on voimakkaasti rakoillutta ja maasto on pienipiirteistä ja vaihtelevaa. Maaperä on pääosin savea, kalliomaata sekä hiekkamoreenia. Luoteisosassa maaperässä on myös hiekkaa ja saraturvetta.

Jokilaaksojen saviesiintymät ovat usein paksumia, ja Hajalan savimaa on pääasiassa jääkauden jälkeen syntyneitä niin sanottua litorinasavea, joka on muodostunut Itämeren jääkauden jälkeisen Litorinameri-vaiheen aikana suolaiseen veteen vanhempien vuosikerrallisten savien päälle. Yoldia- ja Anculyssavia ei alueella ole kovinkaan paljon, sillä Litorinameri on suurelta osin peittänyt ne ja huuhtonut sekä kerrostanut niitä uudelleen.

4.3 VESISTÖT JA KASVILLISUUS

Hajala kuuluu Uskelanjoen ja Halikonjoen valtakunnallisesti arvokkaaseen maisema-alueeseen. Halikonjoki alkaa Vaskionjoen ja Kuusjoen yhtymäkohdasta ja laskee Halikonlahteen. Jokilaaksoissa on tyypillistä kostea pienilmasto. Lisäksi alueella esiintyy usein pieniä maanvyörymiä, jotka lisäävät alueen lahoppuun määrää luoden elinympäristöjä perinnemaisemien ja vanhojen metsien lajistolle. Halikonjoen pohjoisosassa on harjumuodostumina hiekka- ja hiesumaita, mikä heijastuu alueen eliölajistoon. Hiekka- ja hiesuvaikutus ulottuu jokirannan savipelloille saakka.

Eryteisesti joenvarsien hiekkapohjaisille kuiville ja tuoreille niittytyypeille syntyneet paahdeympäristöt ovat monelle hyönteislajille arvokas elinympäristö. Useat perinnemaisemien kasvilajit viihtyvät myös hiekkamaalla paremmin. Paahdeympäristöjä onkin etupäässä laidunnetuilla alueilla, mutta myös maanvyörymät ovat synnyttäneet paahdeympäristöjä. Paahteisilla paikoilla kasvukauden aikainen lämpösusma on huomattavasti muuta ympäristöä korkeampi, millä on keskeinen merkitys monien hyönteistoukkien kehitykselle. Toinen merkittävä ympäristö ovat jokinotkojen läheisille kalliopaljastumille syntyneet kalliokedot.

4.4 MAISEMAN RAKENNE

Hajala kuuluu suurelta osin Halikon- ja Uskelanjoen valtakunnallisesti arvokkaaseen maisema-alueeseen, jolle ominaista ovat laajat peltoaukeat, laaksoja halkovat joet, sekä laakson rinteille nauhamaisesti rakentuneet kylät. Maisemarakenne muodostuu laajoista, viljelykäytössä olevista alavista savikoista, joita halkovat pienet ojat. Savikoita reunustavat laajat kallioalueet ja kaavan keskiosissa pienemmän metsäiset kalliomäet, jotka kohoavat ympäristöään korkeammalle. Metsäiset mäet muodostavat ympäröivien peltokanssa usein selkeitä rajapintoja maisemaan. Avoimet viljelymaisemat yhdistettynä vaihteleviin korkeuseroihin tarjoavat paikoin kauas ulottuvia näkymiä.

Kylän halki kulkee valtakunnallisesti arvokas kulttuurihistoriallinen tie (nykyisin Vanha Turuntie), jonka reunamilta löytyy useita seudullisesti merkittäviä rakennetun ympäristön kohteita ja muita vanhoja kauniita rakennuksia. Hajalan taajama on yhtenäisenä säilynyt maisemallisesti arvokas alue, jonka rakennuskanta on säilynyt 1900-luvun alkupuolelle tyypillisenä.

4.5 TIESTÖN KEHITTYMINEN

Tiet ovat vanhastaan kulkeneet pihojen kautta. Alkuun saattoi olla vain polku, joka sitten kului ja leveni tieksi. Maastoesteet kierrettiin ja tie hakeutui luonnostaan helpommin kuljettaville paikoille: harjujen ja selänteiden korkeimmille kohdille sekä alavassa maastossa tasaiselle penkereelle. Vanhat kujat ja tiet ovat tärkeä osa kulttuurimaisemaa. Ne kertovat, miten yhteys kylien ja tilojen välillä on muodostunut.

Merkittäviä vaiheita teiden historiassa yleensä ovat olleet vakituisten ratsureittien syntyminen 1500-luvulla, pääreittien kunnostaminen kärryiksi 1700-luvulla ja 1900-luvun moottoriliikenteelle ja muun muassa maatalouden raskaalle kalustolle soveltuneiden teiden rakentamisen alkaminen. Tiet olivat mutkaisia ja luonnonmaaston muotoja myötäileviä aina 1960-luvulle saakka. Vanhoille teille antoivat oman leimansa myös sadat portit ja veräjät.

Kuva: Hajalan läpi kulkee myös junarata.



Päätiet ovat olleet jo varhain huomattavia avoimia väyliä, sillä keskiajalta periytyvien säännösten mukaan maantien oli oltava aluksi kymmenen kyynärää eli noin kuusi metriä leveä ja jo vuonna 1883 leveydeksi määrättiin 12 kyynärää eli seitsemän metriä. Samalla määrättiin, että tien varsilta tuli raivata pensaikkoa pois kolmen kyynärän (n. 1,8 m) leveydeltä ojien ulkoreunasta. Käytännössä lakia ei aina noudatettu ja tiet ovat saattaneet olla tuolloin määräyksiä kapeampia.

Kuva: Suuri Rantatie halkoo Hajalassa metsiä ja avoimia peltoaukeita.
Kuva: Jarmo Ihander



5 MAISEMANHOITO-SUUNNITELMA

Maisema on moniulotteinen kuva jostakin paikasta. Maisema koostuu luonnonpiirteistä, eli luonnonmaisemasta sekä ihmisen luomista elementeistä eli kulttuurimaisemasta. Maiseman muodostavat luonnonmaisema ja kulttuurimaisema yhdessä – kallioperä, maaperä, maanpinnan muodot, vesistöt ja kasvillisuus, joita ihmisen muokkaamat pellot, niityt, rakennukset, tiet, kylät ja kaupungit täydentävät.

Maisema syntyy vasta kun ihminen kokee sen. Käsitettä maisema ei ole siis olemassa ilman ihmistä – maisema on fyysinen ja henkinen kokemus, joka syntyy kun ihminen havainnoi ympäristöään ja muodostaa sen perusteella mielikuvia. Mielikuvien syntyyn vaikuttavat keskeisesti ihmisen aikaisemmat elämäkokemukset, arvot, koulutus, ammatti, mielentila, vuodenaika jne. Ihmisillä on erilaisia maisema-arvostuksia ja eri ihmisillä syntyy eri ajankohtina erilaisia maisemakokemuksia. Tästä johtuen maisemanhoidon lähtökohtana on aina se, millaisia maisemia ihmiset arvostavat.

5.1 KYLÄN KULTTUURIMAISEMA

Kulttuuriympäristö on elävää ja rikasta historiaa, jonka kautta kotiseudun omaleimaisuus korostuu. Hajala osana varsinaissuomalaista seutua kuuluu Suomen vanhimpiin pysyvästi asutettuihin alueisiin. Varhaisimmat ihmisten jättämät jäljet löytyvät Suomesta Salon seudulta. Hajalan maisemassa hallitsevat laajat peltoaukeat, jokilaakso sekä metsäiset reuna-alueet. Maatalous on pitkään muokannut maisemaa ja pitkästä asutushistoriasta kertovat muinaisjäännöslöydöt.

Maaseudun kulttuurimaisema voidaan jakaa nykyiseen maatalouden tuotantomaisemaan (pellot, laitumet, tuotantorakennukset) sekä vanhan maatalouden tuloksena syntyneisiin perinnemaisemiin. Olennaisena osana kulttuurimaisemaa on rakennettu ympäristö

Hajalan alueella on ollut asutusta jo kivikaudelta, mutta kiinteä kyläasutus on syntynyt pääosin vasta keskiajalla. Nykyään Hajalan alueella asuu noin 600 asukasta, joista suurin osa sijoittunut varsinaiseen kyläkeskukseen, joka sijaitsee Turku–Helsinki-rautatien pohjoispuolella vanhan

rautatieaseman läheisyydessä. Kylän keskustassa sijaitsee yksi rivitalo, mutta muut asuinrakennukset ovat omakotitaloja. Rakennuskanta alueella on vanhaa ja nykyisistä asuinrakennuksista on noin puolet rakennettu ennen 1950-lukua. Piintilän tilan vanha päärakennus on 1600-luvulta. Hajalan nykyinen asutus seurailee mäkien rinteitä, vain pari 1900-luvun puolivälin taloa sijaitsee peltojen keskellä. Suuri osa entisiä niittyjä on nyt viljelty.

Hajalassa hoidetaan kulttuurimaisemaa myös laiduntamalla. Jokinotkojen, metsänreunojen ja hakamaiden laidunnuksella maisema saadaan pidettyä avoimena ja säilytettyä monimuotoista maisemaa ja lajistoa.

Toimenpiteet: Laidunnukseen voisi ottaa myös kylän keskustan alueelta junaradan viereiset joutomaat, jotka hoidon puutteessa ovat kasvamassa umpeen. Laiduneläimet toisivat iloa alueen asukkaille sekä matkailijoille.

5.2 KYLÄN TIEMAISEMA

Hajalan kylä sijaitsee murroslaaksojen yhtymäkohdassa. Suurien maatilojen päärakennukset sijaitsevat komeilla paikoilla selänteiden uloimmissa kohdissa tai laaksojen pienemmillä kumpareilla. Avoimet, kauniita näkymiä tarjoavat peltoaukeat rytmittävät tiemaisemaa ja matkantekoa. Selänteiden tuntumassa, asutuskeskittymissä tielinjaus käy luontaisesti pienipiirteisemmäksi. Peitteisillä alueilla ja kylän pihapiirien tuntumassa kaartelevan tien näkemät ovat rajoitetut. Asutus tiivistyy paikoin siten, että rakennuksista muodostuu porttikohtia. Tiivistyminen on kuitenkin satunnaista ja pääasiassa rakentaminen sijoittuu tien pohjoispuolelle.

Maisemakuvan ja tiemaiseman rytmin kannalta on tärkeää:

- Säilyttää maastollisia porttikohtia ja mahdollisesti vahvistaa niiden viestiä kylään saapumisesta.
- Säilyttää perinteinen rakennuskanta tien vieressä vahvistamassa kyläraitin ilmettä ja tuomassa inhimillistä mittakaavaa.
- Säilyttää ja käyttää hyväksi kylän sisällä olevia avoimia tiloja, jotka jaksottavat kylärakennetta ja antavat näin mahdollisuuden rytmittää luontevasti haluttua nopeustasoa.
- Korostaa keskeistä kylänraittinäkömää ja -tunnelmaa.
- Välttää epämääräisten välialueiden muodostumista tien ja tonttien väliin.

Hajalan läpi kulkee niin sanottu Suuri Rantatie, josta käytetään myös nimitystä Kuninkaantie. Tie on 1340-luvulla muotoutunut historiallinen maantie, joka on johtanut Turusta Viipuriin. Tietä on käytetty liikenteellisesti eniten 1700-luvulla, jolloin se toimi osana Tukholman ja Pietarin välistä postitietä.

Hajalan tieverkon rungon muodostavat Hajalan läpi kulkevat kolme yhdystietä: itä-länsisuunnassa kulkeva Vanha Turuntie (Suuri Rantatie), kyläkeskuksesta etelään johtava Hajalantie sekä pohjoiseen johtava Tapiolantie. Näiden kolmen lisäksi E18-moottoritie kulkee Hajalan pohjoisosan läpi. Tapiolantie yhdistää kylätaajaman moottoritiehen. Vuoden 1995 osayleiskaavaluonnoksessa moottoritieltä kylään tulevalle Tapiolantielle on määritetty uusi yhteystarve, joka kulkisi Äijälänmäen ja kylätaajaman pohjoispuolelta ja liittyisi Vanhaan Turuntiehen Hajalantien liittymäkohdassa. Tätä uutta linjausta ei ole lähdetty vielä toteuttamaan. Uudelle yhteydelle taajamasta moottoritien liittymään on kuitenkin tarvetta tulevaisuudessa, jos tukkitavaran lastausasema siirtyy Salon keskustasta Hajalan asemalle.

Hajalan pääväylällä Vanhalla Turuntielle on tehty vuonna kattava liikennelaskelma 2006. Tämän jälkeen marraskuussa 2011 tehty liikennelaskelma Hajalan koulun edustalla viittasi liikennemäärän säilyneen samassa eli noin 650 ajossa vuorokaudessa.

Kylänportti ja kyläalueen opasteet luovat yhtenäisen kuvan kylästä. Hajalan sijaitseminen Suuren Rantatien varrella sekä valtakunnallisesti arvokkaalla maisema-alueella tuo kylälle arvoa, joka kannattaa ottaa huomioon opasteissa sekä kylän markkinoinnissa. Hyvillä opasteilla ja markkinoinnilla saadaan kylän alueella lisättyä matkailua sekä mahdollisesti myös uusia asukkaita.

Toimenpiteet: Kylän ilmeeseen sopivat kyläportit suunnitellaan Kuninkaantien varteen, lisäksi kylälle on hyvä suunnitella yhtenäiset opasteet eri kohteisiin, esim. Myllytyry, Trömperi ja Hajalan koulu. Kyläkylttien suunnittelusta voidaan järjestää vaikka kylällä suunnittelukilpailu.



Kuva ylhäällä oikealla: Keltamatar. Värikäs keltamatar on ollut tärkeimpiä värjäyskasveja luonnossamme: juuresta saadaan korallinpunaista väriä, kukista keltaista. Aiemmin keltamatar on ollut yleinen kuivien kotojen ja pientareiden laji, mutta perinneympäristöjen, ennen muuta niittyjen katoaminen on tehnyt siitä sisämaassa jo harvinaisuuden. Keltamataraa uhkaa myös risteytyminen lähisukuisen paimenmataran kanssa. Piennarmataru luokitellaan haitalliseksi vieraslajiksi, kun taas keltamataru vaarantuneeksi.

Kuva tiestä: Mikko Toivonen.



5.3 HAJALAN VESISTÖT

Luonnonkaunis Kankareenjärvi on Halikon ainoa järvi ja pinta-alaltaan noin 11 ha. Järven uimaranta ei ole enää käytössä, nykyään uimapaikkana on Myllytyry. Myllytyry on lähdepohjainen metsälampi, joka sijaitsee keskellä karua kalliomännikköä. Myllytyryn uimarannalla on asukkaiden käytössä oleva sauna, jonka käyttöä hoitaa Hajalan kyläyhdistys. Paleobotaanisten tutkimusten perusteella tiedetään, että järveä on käytetty ahkerasti pellavan liotuspaikkana monien vuosisatojen aikana.

Noin 41 km pitkä Halikonjoki saa alkunsa pohjoisessa virtaavista pienemmistä joista. Niistä tärkein on Paimion puolelta tuleva Kumionoja. Nykyiseen mittaan Halikonjoki on kasvanut vasta esihistoriallisen ajan päätösvaiheessa. Muinaisajan ihmisille joki oli tien korvike useiden vuosituhansien aikana, ennen kuin teitä alkoi syntyä rautakauden lopulla. Toinen tärkeä joki on Immalan-, eli Purilanjoki, joka saa alkunsa Paimion takamailta. Sieltä jokimeanderi laskee Halikonlahden länsirantaan. Molempiin vesiväyliin liittyy lukuisia sivujokia, jotka leikkaavat kanavamaisena verkostona Halikon kuntaa.

Toimenpide: Myllytyryyn voisi perustaa luontopolun, joka kiertää lammen. Rannassa voisi järjestää kylän yhteisiä tapahtumia, kuten Venetsialaiset. Kankareenjärven laavun ja nuotiopaikan kunnostus ja vaikka polttopuiden myynti kyläyhdistyksen kautta.

Kuvat: Myllytyryn uimarannalla on sauna, jonka käyttöä hoitaa kyläyhdistys.



*Kuva ylhäällä: Kankareenjärven vanha uimaranta, jossa on aiemmin ollut uimalaituri.
Kuva alla: Kankareenjärven rannalla on edelleen käytössä oleva grillikatos.*

5.4 KYLÄN LUONTO JA YMPÄRISTÖARVOT

Pellot ovat tärkeä elementti varsinaissuomalaisen maaseudun kulttuurimaisemassa. Pellot ovat yleensä alueiden vanhimpia näkyviä kulttuuri-elementtejä. Niillä tuotetaan myös ruokaa ja ne avaavat näkymiä lähiympäristöön. Peltoja on Suomessa noin 2,3 miljoonaa hehtaaria ja pinta-alaan suhteutettuna maatalousmaan osuus on vain 8 prosenttia. Salossa maatalousmaata on noin 28 prosenttia pinta-alaan suhteutettuna. Pellot muodostavat metsäisessä maisemassa merkittäviä avoimia maisematiloja ja niiden viljelyssä säilyttäminen kulttuurimaiseman avoimena säilymisen kannalta on erityisen tärkeää. Peltojen muuttuminen vuodenaikojen mukaan tuo maisemaan vaihtelua ja viljelykasvien lajivalintojen vaihtelun avulla maisemaa voidaan monipuolistaa entisestään. Pellot ovat myös merkittävä elinympäristö joillekin linnuille ja nisäkkäille.

Peltoalueille rakentamista eikä peltojen metsittämistä suositella. Uusien rakennusten tulee liittyä tasapainoisesti olemassa olevaan rakennuskantaan sekä maisemarakenteeseen. Uutta rakentamista sijoittaessa tulee ottaa huomioon myös ympäröivään maisemaan avautuvat avoimet näkymät, jotta niitä ei tukita rakentamisella.

Toimenpidesuositus: Toimenpidesuosituksena on maiseman avoimena säilyttäminen sekä metsäisten saarekkeiden ja peltojen mosaiikin ylläpito. Myös laidunnus, etenkin jokinotkojen vanhoilla laidunmailla on suositeltavaa.



5.5 METSÄNREUNAT KULTTUURIMAISEMASSA

Vaskion avoimessa viljelymaisemassa metsänreunat toimivat kaukomaisemaa rajaavina elementteinä. Metsäalueita Vaskiolla on joennotkoissa, tonttien ympärillä sekä kulttuurimaiseman reunoilla suurempien metsäalueiden reunametsinä. Reunavyöhykkeet tarjoavat elinpaikkoja kasveille ja eläimille, jotka viihtyvät pellon ja metsän vaihtumisvyöhykkeillä.

Monimuotoisille reunavyöhykkeille voidaan saada maatalouden ympäristösopimuksen kautta rahoitusta. Reunavyöhykkeiden tulee sijaita maatalousympäristössä pellon ja metsän, pellon ja tien tai pellon ja välisellä, pellon ulkopuolisella alueella. Reunavyöhyke voi olla enintään 20 metriä leveä, mutta maisemallista syistä reunavyöhyke voi olla enintään 40 metriä leveä. Reunavyöhykkeen hoitoraus tehdään paikoitellen ja vähitellen tihentyen metsään päin. Raivaus tulee hyvä tehdä joka toinen vuosi, jos aluetta ei laidunneta. Raivausjäte kerätään pois ja hoitotoimenpiteisiin voi kuulua myös vieraslajien poisto. Ympäristösopimukseen sopivien reunavyöhykkeiden tulee olla tavallista metsää monimuotoisempia. Monimuotoisen reunametsän tunnusmerkkejä ovat suuret maisemapuut, marjovat pikkupuut ja pensaat, katajat sekä kookkaat muurahaiskeot. Metsäreunoilla voi olla myös kivisyyttä ja lahoppuustoa. Yleensä parhaat reunavyöhykkeet ovat etelään päin avautuvia lämpimiä reunoja.

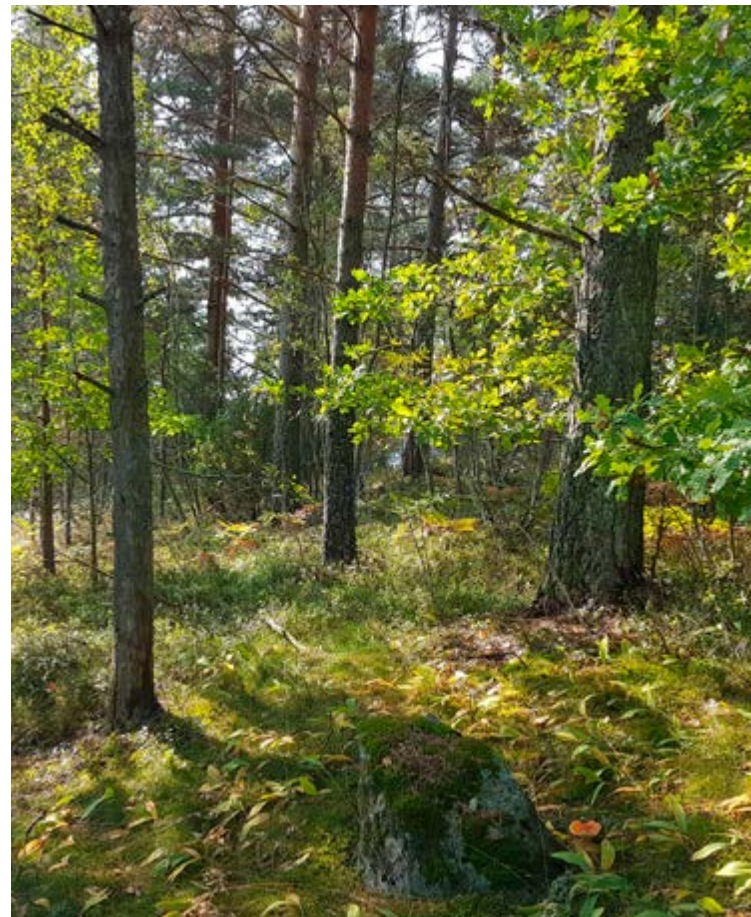
5.6 SUURI RANTATIE

Suuri Rantatie on Hämeen Härkätien ohella Suomen tärkein historiallinen maantieyhteys. Turku ja Viipuri yhdistämään rakennetun Suuren Rantatien parhaiten säilyneistä tieosuuksista voi hyvin hahmottaa keskiaikaisen tien kulkua halki Etelä-Suomen rannikkoalueen. Suuri osa rannikkoa seuraavasta, keskiaikaisten kirkkojen, kartanoiden, satamapaikkojen ja muinaislinnojen kautta kulkevasta tiestä on edelleen käytössä.

Suuri Rantatie on alkujaan kulkenut Turun linnalta tuomiokirkon viereiselle Suurtorille, jossa tie on suuntautunut Karjakatuna kohti Uuttamaata. Kaarinassa Tuorlan kartanon alueella on hyvin säilynyt tielinja. Rungon kievarin kautta tie kaartaa Piikkiön kirkolle, ja jatkaa Makarlan kylän kautta koilliseen. Paimiossa tie kulkee Kampparlan kylämäen ohi ja ohittaa Nakolinnan muinaislinnan ennen saapumistaan Paimion keskiaikaiselle kirkolle. Sieltä tie kulkee Trömperin kestikievarin kautta kohti Halikon- ja Uskelanjokien laaksoja ja Halikon keskiaikaista kirkkoa. Halikon vanha silta kuuluu Tiehallinnon valitseisiin museosiltoihin. Salossa tie kulkee läpi Uskelan kirkkomaan ja suuntaa etelään Perniönjoen vartta.

Suuri Rantatie oli alun perin vain kapea ratsupolku, mutta tien suurien siltojen ylläpito vaati jo varhain laajaa yhteistyötä. Keskiaikaisissa maanlaeissa yleisten teiden ylläpito määrättiin talonpoikien yhteiseksi veroluonteiseksi velvollisuudeksi, jollaisena se pääosin säilyikin aina itsenäisyyden ajan ensimmäiselle vuosikymmenelle asti. Talonpojat kunnostivat ja rakensivat tien ja sen sillat.

Rantatien merkitystä kaukoreittinä korostavat sen varrelle järjestetty kyytilaitos ja postitalot. Kestikievarijärjestelmä piti huolta matkustajien kyydittämisestä ja kestitsemisestä. Kyydityksistä pitivät huolta paikalliset maanomistajat manttaalisiin sidottuina rasituksina. Kyytijärjestelmän pohja luotiin jo keskiajalla, jolloin järjestelmää käytettiin kruunun asioissa liikkuneiden kyyditykseen. Kyytijärjestelmä vakiintui vuonna 1649 annetulla asetuksella, jonka mukaan kaikkien yleisten teiden varsille tuli perustaa kestikievareita kahden peninkulman välein. Postinkuljetus järjestettiin Rantatien varrelle jo varsin varhain. Suomen ensimmäinen postilinja avattiin tielle vuonna 1638.



5.7 KOULU JA PÄIVÄKOTI

Hajalan kyläkoulu on toiminut jo vuodesta 1909. Koulussa oli lukuvuonna 2017–2018 oppilaita n. 45 ja opetusryhmiä kolme. Päiväkodissa lapsia on ollut yli kaksikymmentä. Oppilasennusteet lähivuosille ovat 35-40 oppilasta.

Hankkeen aikana koulun takametsää on raivattu talkoovoimin ja poistettu alueelta huonokuntoisia puita ja avaamalla näkymää koululle. Työt metsän kanssa jatkuvat, kun aluetta pidetään avoimena raivaamalla vesakkoa joka toinen vuosi.

Toimenpide: Koulun takametsän raivauksia tulee jatkaa jatkossakin, jotta näkymät koululle pysyvät avoimina. Salon kaupungin metsurit voivat tulla muutaman vuoden päästä raivaamaan vielä loput huonokuntoiset ja kookkaat puut. Raivaustalkoista tulee ilmoittaa kaupungille aina ennen toimenpiteitä.

Kuvat alla: Koulu ja päiväkoti

5.8 TRÖMPERIN KESTIKIEVARI

Trömperi oli alun perin 1700-luvulla pappilan torppa. Fredrik Strömberg, Mynämäeltä Hajalaan muuttanut kauppias muutti torpan kestkievariksi. Kestkievari on nykyään rakennussuojelulla suojeltu rakennus ja se on säilynyt poikkeuksellisen hyvässä kunnossa. Pärekattoisen Trömperin kestkievarin pohjakaava on perinteinen parituparakennus: keskellä porstuasta päästään tuvan puolelle, toisen pään sali toimii kesäisin kahvikamarina. Talossa piti olla myös tilat nukkumista varten matkajia varten. Trömperiin ovat aikoinaan pysähtyneet niin tavalliset matkamiehet kuin aateliset, tiettävästi jopa kuninkaalliset.

Torppa pysyi kestkievarina pitkään ja se siirtyi 1971 Halikon kunnan haltuun Strömbergin viimeisen jälkeläisen kuoltua. Sisustus yksityiskohtineen on säilytetty sellaisena, mitä se on ollut aikoinaan kestkievarin alkuaikoina. Kotiseutuyhdistys Rikala-seura osallistuu museoalueen ja kesäkahvilan ylläpitoon. Vuosittain Rikala-Seura järjestää Trömperipäivät heinäkuussa.



Kuvat ylhäällä: Trömperin kestkievari



5.9 PURURATA

Arvot: Pururata ja urheilukenttä sijaitsevat Hajalantien varressa, lähellä Hajalan kyläkeskustaa. Pururata on hyvin kyläläisten saavutettavissa ja aluetta on aikoinaan kunnostettukin talkoovoimin. Kentällä on viimeksi talkoiltu vuonna 2006. Reitti on osittain hyvä kävellä ja reitin maisemat ovat upeat ja vaihtelevat. Pururadalla on kaksi lenkkiä, joista urheilukentältä lähtevä, noin yhden kilometrin mittainen lenkki on kohtalaisen hyväkuntoinen. Reitillä on myös opasteet risteysalueilla, joten reitiltä ei pääse eksymään.

Toimenpidesuositus: Kauempana olevan pururadan kunto on huonompi ja polku on heinittynyt pahimmissa paikoissa kokonaan umpeen. Suosituksena olisikin järjestää pururadalla kunnostustalokoot, joissa poluille lisättäisiin suodatinkangas sekä purua/haketta. Lisäksi opasteiden kunnostaminen olisi ajankohtaista. Kylälle suunnitellaan yhtenäistä opastusta/kylttejä, joten pururadan infotaulu ja opasteet kannattaa toteuttaa samalla kylän muiden opasteiden kanssa.

5.10 TÄRKEÄT ELINYMPÄRISTÖT

Salon kaupunki laati kyläyleiskaavaa varten luontonselvityksen Hajalan kylälle. Luontonselvityksessä kartoitettiin alueella esiintyvät luonnonsuojelulain 20§:n suojelemat luontotyytit, vesilain mukaiset kohteet, metsälain 10 §:n erityisen tärkeät elinympäristöt ja uhanalaiset luontotyytit. Pellot ja pihapiirit rajattiin selvityksen ulkopuolelle.

Luonnonsuojelulaki: Linnanmäen luonnonsuojelualue

Alue sijaitsee Piintilän ja Kealanojan välissä. Pieni suojelualue sisältää peltojen kolmelta suunnalta ympäröimän kallion ja sitä reunustavat lehdot. Alueen kasvistoon kuuluvat mm. ahosuolaheinä (Rumex acetosella), mäkitervakko (Lychnis viscaria), keto-orvokki (Viola tricolor) ja isomaksaruoho (Sedum telephium).

Metsälaki 10 §: Kydön jyrkänne ja saniaskorpi-noro-juotti

Moottoritien pohjoispuolella, Tapiolantiestä länteen, virtaa varttuneen kuusimetsän keskellä itään viettävässä rinteessä noro. Noron ympärillä on saniaiskorpea, jonka lajistoon kuuluvat mm. runsaana hiirenporras, sekä suo-orvokki, ojasorsimo, korpiimarre, tähtisara, metsäkorte ja korpirahkasammal.

Paimoisen jyrkänne ja louhikko

Paimoisten talon länsipuolella laajan kalliomännikön eteläreunalla sijaitsee jyrkänne alapuolisine louhikkoineen. Louhikon puusto on kehittynyt pitkään ilman hakkuita. Siinä esiintyy eri-ikäisrakenteisuutta, osa männyistä on kilpikaarnaisia.

Paturin kalliomännikkö

Moottoritien pohjoispuolella, Paturin talosta luoteeseen sijaitsee itäreunaltaan jyrkkärinteinen karu kalliomäki. Kohteen merkittävimmät luontoarvot liittyvät laella sijaitsevaan pieneen lampeen. Lammen rannalla on runsaasti keloja ja sen soistuneilla rannoilla kasvaa mm. korpikaislaa, tupasvillaa ja tähtisaraa.

Pitkänpaltanmäki

Pitkänpaltanmäen laella tavataan suhteellisen edustavia karuja kalliomänniöitä. Puusto on vanhaa ja varsinkin etelään viettävässä kalliorinteessä harvaa. Kasvisto muodostuu yleisistä kalliomännikköjen lajeista, kuten kanervasta, puolukasta, palleroporonjäkälästä ja kalliotierasammalesta. Kohde soveltuu hyvin virkistyskäyttöön, koska sieltä avautuu komea näköala kaakon suuntaan.

Myllytyryn itäpuolen kallio

Myllytyryn ja Pitkänpaltanmäen välissä sijaitsee pieni karu kalliomännikkö, jonka puusto on suhteellisen vanhaa ja luonnontilaista. Kohteella on jonkin verran lahoppuuta. Kasvisto koostuu kangasrahkasammalesta, kanervasta ja kalliotierasammalesta.

Äijälänmäki

Äijälänmäki sijaitsee hajalan kylätaajaman välitörmässä käheisyydessä. Kyseessä on etelä- ja itärinteiltään hyvin jyrkkä metsäinen kalliomäki, jonka laki kohoaa noin 90 metrin korkeuteen merenpinnan yläpuolelle. Sen huipulla on ennen sijainnut kolmiomittaustorni. Huipulta aukeaa komeita näkymiä itäpuolen peltomaisemaan.

Rauhamäen kalliot

Kealanojan itäpuolisen, laajan metsäalueen länsiosissa, Rauhamäen talosta itään kohoaa kaksi vierekkäistä kalliota. Kallioiden lakiosien puusto on melko edustavaa, jokseenkin luonnontilaista, iäkästä männikköä.

Kuvat: Käenkaali ja metsäkorte viihtyvät varjoisissa ja kosteissa metsänpohjissa.



Pirunkallio

Mustisin pohjoispuolella sijaitseva Pirunkallio on pienialainen, mutta selvästi muusta maastosta erottuva karu kallio, jolla kasvaa melko iäkstä ja edustavaa männikköä. Kalliomännikössä on pienen lautarakenteisen ja peltikattoisen rakennuksen jäänteet.

Pitkänpaltan pohjoispuolen kivikko

Pitkänpaltanmäen pohjoispuolella metsän keskellä on noin 30x30 metrin laajuinen, miltei puuton, kivikko. Kivikkossa kasvaa karujen kivien jäkäliä ja sammalia, kuten seinäsammalta, erilaisia torvi- ja poronjäkäliä sekä kangaskarhunsammalta.

Myllytyryn lounaispuolen nevalaikka

Myllytyryn lounaispuolella on nuoren männikön ympäröimä pieni luhtainen saranevalaikka. Se lienee syntynyt alun perin maa-aineksenotto-kuoppaan, mutta on kehittynyt luonnontilaisen kaltaiseksi piensuoksi ja vastaa luontoarvoiltaan luonnontilaista vastaavaa nevalaikkaa.

Pitkänpaltanmäen pohjoispuolen nevalaikka

Pitkänpaltanmäen ja moottoritien välisen varttuneen kuusimetsän keskellä on pieni, muutaman aarin laajuinen, avoin luhtainen nevalaikka. Tämän vesitaloudeltaan täysin luonnontilaisen piensuon kasvistoon kuuluvat luhtasara, kurjenjalka, ojasorsimo ja ranta-almi.

Saarimäen nevalaikka

saarimäellä, Vanhan Turuntien eteläpuolella sijaitsee vesitaloudeltaan luonnontilainen pieni saranevalaikka, jonka valtalaji on pullosara.

Myllytyryn korpi

Myllytyryn pohjoispuolella sijaitsee tiehen rajoittuva rehevä-keskiravinteinen korpi, jota läheiset ojitukset ovat hieman kuivattaneet.

Myllytyryn länsipuolen korpilaikka

Myllytyryn länsipuolella kallioiden välissä sijaitsee pieni vähäpuustoinen suolaikka, jonka vesitalous on säilynyt jokseenkin luonnontilaisena.

Myllytyryn luoteispuolen sarakorpi

Myllytyryn luoteispuolella sijaitsee kallioiden väliseen painanteeseen kehittynyt ohutturpeinen, luhtavaikutteinen, karu korpi. Varsinkin suon keskellä puusto on niukkaa koostuen lähinnä mättäillä kasvavista pienistä koivuista.

Pirunkallion koillispuolen korpi

Pirunkallion koillispuolella on nuoren männikön ympäröimä pieni vähäpuustoinen suolaikka. Kyseessä on melko karu korpi, jossa kasvaa muutama pienikokoinen tervaleppä.

Takalan lehtolaikka

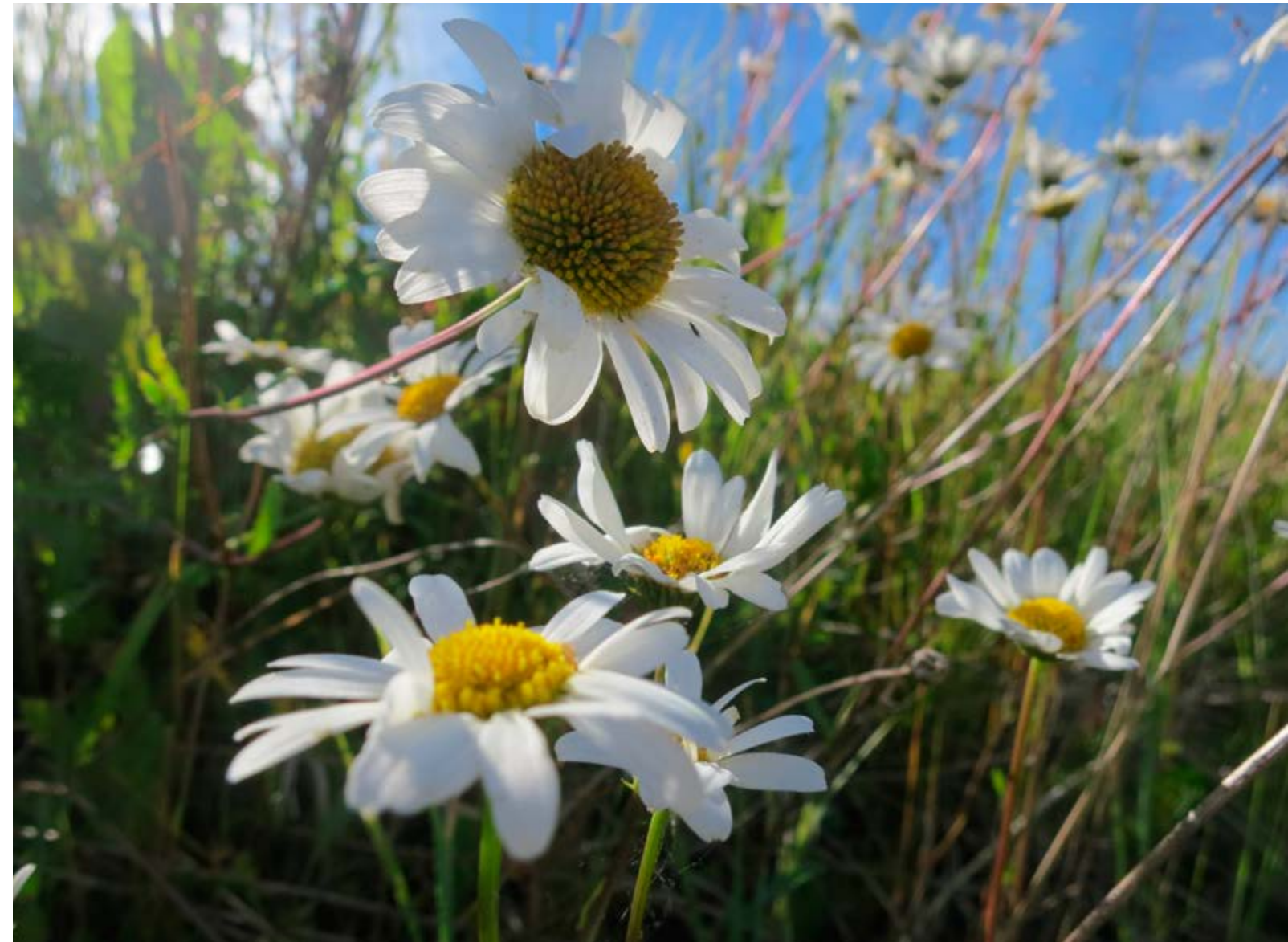
Laviakallion eteläpuolella Takalan autiotalon vieressä sijaitsee järeää haavikko kasvava pienialainen lehto. Lehtolaikka soveltuu hyvin liito-oravan elinympäristöksi. Lehdon kasvistoon kuuluvat mm. tuomi, käenkaali, sormisara, jänönsalaatti ja muutama pähkinäpensas.

Takalan puro ja metsäluhta

Pitkänpaltanmäen eteläpuolella, Takalan talosta lounaaseen, virtaa itäosastaan luonnontilaisena säilynyt, ajoittain kokonaan kuivunut puro. Puroa ympäröi tiheä kuusimetsä, minkä vuoksi kenttä- ja pohjakerroksen kasvillisuus on hyvin niukkaa. Alueella kasvaa mm. käenkaalia, hiirenporrasta ja korpi-imarretta sekä paikoitellen kotkansiipeä.

Peltojen keskellä virtaavat Kealanoja ja Lokkilanjoki muodostavat keskeisen maisemaelementin. Molempien varsilla on vaihtelevan levyiset niitty-, pensaikko- tai metsävyöhykkeet, joilla on suuri merkitys mm. linnuston pesimäpaikkoina. Näiden varsia on aikoinaan laidunnettu, mutta laidunnus on paikoitellen loppunut jo vuosikymmeniä sitten joten merkittävää perinnebiotooppikasvillisuutta ei enää löydy. Rehevöityneillä rannoilla kasvaa mm. mesiangervoa, huopaohdaketta, pelto-ohdaketta, nurmipuntarpäätä, nurminataa, hiirenvirnaa, koiranputkea ja juolavehnnä.

Kuvat: Kukkivat niityt lisäävät luonnon ja maiseman monimuotoisuutta. Monet niitty- ja ketokasveistamme ovat nykyään uhanalaisia maatalouden muuttumisen, rehevöitymisen sekä vieraslajien leviämisen vuoksi.



5.11 MUINAISJÄÄNNÖKSET

Varsinais-Suomesta on löydetty ennätysmäärä varsinkin rautakaudelta peräisin olevia jäännöksiä, mikä kertoo siitä että alueelle on muodostunut jo varhain tiivis asutus. Muinaismuistolain mukaan kiinteät muinaisjäännökset ovat rauhoitettuja muistoja Suomen aikaisemmasta asutuksesta ja historiasta. Tämä tarkoittaa, että muinaisjäännöksen ei saa kajota ilman lain nojalla annettua lupaa. Kiinteiksi muinaisjäännöksiksi määritellään yleensä maisemassa tai maaperässä säilyneet kerrostumat tai rakenteet, jotka ovat kauan sitten eläneiden ihmisten toiminnan tuloksia.

Muinaisjäännösten säilyminen on tärkeää, eikä niitä saakaan kaivaa, peittää, muuttaa, vahingoittaa tai poistaa. Jos muinaisjäännöksiä haluaa hoitaa, on oltava yhteydessä maakuntamuseoon tai Museovirastoon. Jotkut muinaisjäännökset, kuten hauta-röykkiöt, uhrikivet ja linnavuoret, erottuvat maisemassa vielä tänäkin päivänä. Toiset ovat kokonaan maan peitossa kuten asuin- ja työpaikat ja maahan kaivetut haudat.

Museovirastolla on selkeä ohjeistus muinaisjäännösten hoidosta. Museovirasto ohjaa, neuvoo ja valvoo muinaisjäännösten maisemanhoitoa ja merkitsemistä yhdessä maakuntamuseoiden kanssa. Muinaisjäännösten hoidolla tarkoitetaan muinaisjäännöksen ja sen lähiympäristön maiseman hoitoa. Hoidon ensisijainen tavoite on arkeologisen kulttuuriperinnön suojeleminen esille tämän päivän maisemassa.

Ympäriämme oleva maisema muuttuu koko ajan. Muinaisjäännösten säilyttäminen kulttuuri-maiseman varhaisimpana aikakerrostumana tuo menneisyyden osaksi arkipäiväämme. Hoidettuina, opastettuina ja merkittyinä muinaisjäännösmaat lisäävät asuinympäristömme ajallista ulottuvuutta ja viihtyisyyttä. Maisemanhoidon toimet pyritään ulottamaan luonnollisesti rajautuviin maisemallisiin kokonaisuuksiin, jolloin maiseman kerroksellisuus tulee paremmin huomioituksi. Maisemanhoito ei pyri pysäyttämään alueen kehitystä millekään tietylle tasolle eikä tavoittele mitään muinaista maisemaa. Hoitoa suunniteltaessa muinaisjäännösalueita tarkastellaan kokonaisuutena, jossa maaston muodot, muinaisjäännös rakenteineen ja alueen kasvillisuus ohjaavat käytännön hoitotyötä.

Hajalassa sijaitsee paljon muinaisjäännöksiksi luokiteltuja kohteita, joista suuri osa on kivikautisia asuinpaikkoja. Lisäksi alueelta löytyy myös kaksi vanhaa kylätonttia, jotka ovat historiallisen ajan kiinteitä muinaisjäännöksiä.

6 VINKKEJÄ MAISEMANHOITOON

6.1 ESITTELE OMA KYLÄMAISEMASI

Maisemassa on koko kylän tarina esillä. Kylämaisemaa kannattaa tuoda esiin sellaisista kuvakulmista, mitä ei normaalisti katsota tieltä. Tänä päivänä kannattaa tuottaa erilaisia lyhyitä videoita kylän toiminnasta, maisemasta ja luonnosta. Videoiden aiheena voisivat olla harvinaiset kasvit tai Hajalan näkymät. Niitä voidaan esitellä videoilla kuitenkin paljastamatta niiden tarkkaa sijaintia.

Mobiilireitit ovat nykypäivää ja lähes huoltovapaina ne ovat mahdollisuus tuottaa hyvä esittely- ja tarina-aineisto kylän kohteista. Mobiilireitti voi sisältää ääntä, videota, valokuvia ja tekstiä. Reitti toimii tietokoneella, tabletilla ja älypuhelimissa. Reitti voi olla myös maksullinen. Digitaalisuus on hyvä vaihtoehto myös kiinteille opastauluille, vaikka niillekin on aina tarvetta. Opastauluissa ja yhdistysten nettisivuilla voidaan kertoa mobiilireiteistä. <https://citynomadi.com/get-started>

6.2 HUOMIOI MAISEMA

Uutta rakennettaessa on hyvä tunnistaa kylämaiseman arvot ja asumiseen soveltuvat alueet myös maiseman näkökulmasta. Tulisi oppia huomioidaan maiseman perustekijöiden ja erityispiirteiden vaikutus maisemaan. Lisäksi on hyvä oppia tuntemaan alueen perinteisten asuinpaikkojen sijainti. Kulttuurimaisemassa on tärkeää säilyttää ja lisätä luonnon ja maiseman monimuotoisuutta. Tärkeintä on ymmärtää oman kulttuurimaiseman arvo. Maiseman perustekijöitä Hajalassa ovat syvät jokinetkot, laajat peltoaukeat sekä reunametsät kaukomaisemassa. Maaston muodot ovat maiseman selkäranka. Rakentamalla voidaan tukkia tärkeitä näkymiä ympäristöön. Maisemassa kannattaa säilyttää mahdollisimman paljon yksityiskohtia, kuten latoja ja maisemapuita. Kannattaa myös suosia perinteisiä rakentamisen vyöhykkeitä.

Kuva: Kylämaisema herää henkiin eri tavalla, kun maisemaan liittyvän tarinan voi samalla lukea puhelimesta.



6.3 VIERASLAJIT JA NIIDEN TORJUNTA

Vieraslaajit ovat alun perin Suomen luontoon kuumattomia lajeja, jotka ovat levinneet maahamme ihmisen mukana tahattomasti tai tarkoituksella. Suomessa on tavattu yli 600 vieraslajia, joista suurin osa on kasveja. Haitallisia vieraskasvilajeja niistä on 24, joista pahimpia ovat komealupiini, jättipalsami, jättiputki sekä kurturuusu. Vieraslaajit on tuotu alun perin koristekasveiksi, mutta pihapiireistä ne ovat päässeet leviämään läheiseen luontoon. Vieraslajeilla ei usein ole lainkaan luontaisia kilpailijoita uusilla esiintymisalueilla, joten luontoon levitessään ne helposti valtaavat elinympäristöjä ja syrjäyttävät alkuperäisiä lajeja. Pahimmillaan vieraslajit muuttavat kokonaisen eliöyhteisön rakennetta. Vieraslaajit voivat myös tuoda mukanaan tauteja ja aiheuttaa tuhoa mm. maa- ja metsätaloudelle. Jotkut vieraslajit, kuten jättiputki, ovat lisäksi haitallisia ihmisen terveydelle.

Kuva alla: Haitallinen vieraslaji jättipalsami viihtyy erityisesti kosteilla kasvupaikoilla.



Haitallisten vieraslajien listalle lisättiin kesäkuussa 2019 uusia lajeja ja kansallisen ja EU:n listan mukaan torjuttavia lajeja ovat tällä hetkellä jättipalsami, jättiputket (armenian-, kaukasian- ja persian), komealupiini, alaskanlupiini, kurturuusu, aasialaiset tatar-kasvit (sahalinin-, japanin- ja tarhatatar), lännenpalsami ja hamppuvillakko.

Vieraslajilain mukaan haitallisia vieraslajeja ei saa kasvattaa eikä päästää luontoon. Vaikka tilanne kotipihalla näyttäisi olevan hallinnassa, siemenistä leviävät kurturuusu, jättipalsami ja komealupiini saattavat päästä leviämään luontoon esim. lintujen mukana. Kasvullisesti juurista leviävät tatar-kasvit taas saattavat kasvattaa maanalaista juurta hyvinkin kauas alkuperäisestä kasvupaikastaan ja näin päästä leviämään. Luontoon levinneet kasvit tulisi pyrkiä poistamaan juurineen. Laajaksi levinneeseen esim. jättipalsami tai komealupiini kasvustoon tehoa myös useita kertoja kesässä tapahtuva niitto ja niittojätteen poltto.

Kuva alla: Tienpientareilta ja metsien reunoista itselleen elintilaa aggressiivisesti vallannut komealupiini lisättiin kesäkuussa 2019 haitallisten vieraslajien listalle.



Kuva: Sahalinintatar saattaa juurakollaan rikkoa jopa asfaltin tai talon perustukset.

Kuva alla: Kurturuusun tunnistaa yksinkertaisesti, aniliinipunaisesta tai valkoisesta kukinnosta, jossa on yleensä viisi terälehteä. Oksat ovat tiheäpiikkisiä. Piikit ovat vaihtelevan kokoisia ja suoria. Ruusun lehdet ovat tummanvihreät ja pinnaltaan uurteisia. Kurturuusun kiulukat ovat keskeltä litistyneet, nauriinmuotoiset ja punaiset.



6.4 VINKKEJÄ KOTIYMPÄRISTÖN MAISEMANHOITOON

Puukujanne

Lehtipuuvaltaiset kujanteet paahteisten peltojen reunoilla ja avoimessa tiemaisemassa ovat sekä maiseman että luonnon monimuotoisuuskohteita. Puukujanteet tarjoavat monille lajeille niin elinympäristöjä kuin suojapaikkojakin. Kujanne myös muuttaa avoimen alueen pienilmastoa haihduttaen vettä, suojaten auringon paahteelta ja pienentäen tuulen ja tuiskun vaikutuksia. Talvisin kujanne voi estää lumen kinostumisen tielle. Puukujanteet kuuluvat vanhaan kulttuurimaisemaamme ja niillä on tärkeä maisemallinen merkitys, etenkin seuduilla joissa maisema on tasaista sekä vailla yksittäispuita ja metsäsaarekkeita. Lisäksi mm. koivukujanne pitää haihduttamalla tienpohjan kuivana sekä kantavana. Puukujanteet ovat yleensä olleet päätieltä taloon johtavan tien varrella tai kylätien varrella, ja ne ovat yleensä samaa puulajia.

Kuva: Puukujanne johtaa yleensä päärakennukselle.



Puurivejä hoidetaan pitämällä niiden alusta siistinä vuosittain niittämällä. Puukujanteen tullessa uusimisikään kannattaa uusiminen tehdä samaa puulajia käyttäen. Puurivi uusitaan kokonaan kerralla, sillä väleihin istutetut täydennystaimet eivät pääse kunnolla kehittymään isompien puiden varjossa. Kaksirivisissä kujanteissa voidaan ensin uusia kujanteen toinen puoli ja muutaman vuoden kuluttua toinen. Uusia puukujanteita ja -rivejä kannattaa perustaa harkiten pitäen mielessä perinne, jonka mukaan puurivistöt osoittavat maisemassa erityisen merkittävän paikan. Puukujanteissa on usein käytetty koivua, tammia, vaahteraa, lehmusta tai pihlajia. Puukujanteita uudistettaessa tai perustettaessa kannattaa ottaa huomioon, että puut istutetaan tarpeeksi kauas tien reunasta, jotta tiellä liikennöinti ja tien hoito sujuu isoillakin ajo-neuvoilla myös puiden kasvettua isoiksi. Puita ei kuitenkaan kannata istuttaa ojan pohjalle, eikä samaan kohtaan kaadetun puun kanssa. Koivulla hyvä istutustiheys on viidestä kymmeneen metriin.

Tontin rajaus

Maankäyttö- ja rakennuslain lisäksi piha-alueilla tulee ottaa huomioon Salon kaupungin rakennusjärjestyksen määräykset. Tontin raja-aidan tulee materiaaleiltaan, korkeudeltaan ja ulkoasultaan soveltua ympäristöön. Kiinteä aita on tehtävä aina kokonaan tontin puolelle ja aita on tehtävä niin, että siitä ei aiheudu haittaa liikenteelle. Ilman lupaa saa rakentaa korkeintaan 120 cm korkean aidan tai istuttaa aidan tai aidanteen. Aita on aina tiealueen keskeinen ja näkyvä maisemaelementti. Liikenteen läheisyys ja tien hoitotoimenpiteet saattavat vaurioittaa aitaa ja tien mahdollinen oikaisu ja leventäminen ovat uhka aidalle.

Erilaisia tontin raja-aitoja ovat esim. perinteinen lauta-aita, mukaeltu riukuaita, verkkoaita (etenkin koirataloudet), lehtipensasaita, lehtipuuaita, leikattu havuaita tai vapaasti kasvava aidanne. Lehtipensas- ja lehtipuuaita voivat olla näyttäviä kesällä, mutta talvella ne eivät anna yleensä riittävää näkö- tai melusuojaa. Leikattu kuusiaita antaa hyvän suojan, mutta on hidas kasvattaa ja vaatii vuosittaisen leikkaamisen säilyttääkseen muotonsa. Hyvämuotoinen kuusiaita on ylöspäin kapeneva ja teräväkärkinen. Hyvän näkösuojan antaa 150–200 cm korkea aita.

Kuvat: Leikattu kuusiaita antaa hyvän näkösuojan ympäri vuoden, mutta on hidas kasvamaan ja vaatii vuosittaisen leikkauksen säilyttääkseen muotonsa. Perinteinen riukuaita soveltuu hyvin myös kyläympäristöön.



Niityn kehittäminen ja hoito

Pihanurmikon muuttamisen niityksi voi aloittaa jättämällä ruohonleikkaamisen alkukesästä kokonaan ja katsomalla, mitä paikalla alkaa kasvaa. Aluetta ei lannoiteta ollenkaan ja se niitetään vuosittain heinä-elokuulla. Nurmikon muuttaminen niityksi kestää vuosia.

Niityn luontaista kehitystä voi auttaa lisäkylvöillä. Kukkavalikoimaa lisätään mm. tuomalla paikalle niittoheinää läheiseltä niityltä. Siementen annetaan varista muutaman päivän ajan, ja sen jälkeen kasvijätteet kerätään pois, jottei maaperän ravinteisuus lisäänty. Pohjakasviksi valitaan heinä, esim. nurmirölli tai lampaannata. Siemenet kylvetään suoraan paikalle tehtyihin laikkuihin loppukesällä tai syksyllä, sillä monien lajien siemen vaatii itääkseen kylmän jakson. Kellokukat kannattaa kylvää varhain keväällä tai myöhään syksyllä. Kasveja ja siemeniä luonnosta kerätessä jätetään aina osa kasvamaan alkuperäiselle paikalleen. Jokamiehen oikeudet ja velvollisuudet sekä lajien rauhoitusmääräykset on myös syytä muistaa.

Kuva: Kukkiva niitty on monimuotoinen ja kaunis.

Niityn hoito rajoittuu lähinnä niittoon, joka tehdään kukkimisen ja siemenien kypsymisen jälkeen heinä-syyskuussa, kukkivista lajeista riippuen. Niitetyn luokan annetaan kuivua paikallaan muutaman päivän ajan, jotta loputkin siemenet ehtivät varista. Sen jälkeen luoko haravoidaan pois, jotta maaperän ravinteikkaus ei lisäänty. Jos ravinteikkaus lisääntyy, voimakaskasvuiset kasvit valtaavat elintilan muilta kasveilta. Tällöin on apua niittokertojen lisäämisestä siten, että niitty niitetään jopa kolme kertaa kesässä, ensimmäisen kerran jo kesäkuussa. Myös laidunnus on mitä parhainta niityn hoitoa.

6.5 RAHOITUSTA KULTTUURI-YMPÄRISTÖN HOITOON

Ympäristösopimukset

Maatalouden ympäristösopimukset tarjoavat merkittävän rahoitusmahdollisuuden maatalousluonnon hoitoon. Ympäristösopimuksia maatalousluonnon monimuotoisuuden ja maiseman hoitoon, eli perinnebiotoopeille ja luonnonlaitumille sekä kosteikkojen hoitoon voivat hakea aktiiviviljelijät sekä rekisteröityneet yhdistykset. Hoitosopimukset ovat 5-vuotisia sopimuksia, joissa tuki on 450 €/ha/v ja arvokkailla perinnebiotoopeilla jopa 600 €/ha/v. Hoitokohde voi olla omalla tai vuokramaalla.

Sopimuksen hakeminen edellyttää hoitosuunnitelmaa, jossa tulee olla arvio hankkeen vaikutuksista ympäristöön tai maisemaan, hankkeen yleiskuvaus ja tavoitteet, suunnitelmakartta, yksilöidyt perustamis-, hoito- ja muut toimenpiteet lohkokohtaisesti jokaiselle sopimusvuodelle sekä niiden toteutusaikataulu vuosittain ja jäljennös hoitopäiväkirjasta (jatkava sopimus) sekä mahdollinen vuokrasopimus. www.maajakotitalousnaiset.fi/palvelut/mkn-maisemapalvelut

METSO

Etelä-Suomen metsien monimuotoisuuden toimintaohjelma 2014–2025 eli METSO yhdistää metsien suojelun ja talouskäytön. Sen tavoitteena on pysäyttää metsäisten luontotyyppien ja metsälajien taantuminen ja vakiinnuttaa luonnon monimuotoisuuden suotuisa kehitys. Ohjelmaa toteutetaan vapaaehtoisilla, ekologisesti tehokkailla keinoilla.

METSO-ohjelmassa suojelu perustuu maanomistajien vapaaehtoisuuteen ja sitä toteutetaan pysyvin ja määräaikaisin keinoin. Vapaaehtoisella suojelulla turvataan puuston rakennepiirteiltä edustavia ja lajistoltaan monimuotoisia metsäluonnon elinympäristöjä. Maanomistaja saa neuvoja kohteensa monimuotoisuuden arviointiin ja alueelliset metsä- ja ympäristöviranomaiset tekevät päätöksen kohteen soveltuvuudesta ohjelmaan. www.metsakeskus.fi/metso-ohjelman-luontokohteet

Kuva: Laidunnettu niitty, jossa kasvaa harvakseltaan puita tai puuryhmiä.



Museoviraston avustukset

Museovirasto tukee valtionavustuksilla arvokkaiden kulttuuriperintökohteiden säilymistä sekä erilaisten yhteisöjen kulttuuriperintöön liittyviä hankkeita ja toimintaa. Avustukset haetaan sähköisen asiointiliittymän kautta. Avustuksia voi hakea mm. rakennusten ja kulttuuriympäristöjen entisöintiin, muinaisjäännösalueiden hoitoon, maailmanperintökohteiden hoitoon sekä yhteisöjen kulttuuriperintöön ja kulttuuriympäristöön liittyviin hankkeisiin. Museovirasto tiedottaa vuosittain haettavina olevista avustuksista. www.museovirasto.fi/fi/avustukset

Leader

Leaderin periaatteena on tuoda EU:n, valtion ja kuntien rahoitus esim. yksityisten toimijoiden ja yhdistysten saataville. Leader-rahoitusta voi hakea yleishyödylliseen kehittämishankkeeseen, investointihankkeeseen tai yrityshankkeeseen, ja sillä voidaan tukea mm. kylien elinvoimaisuutta, harrastusmahdollisuuksia sekä yritysten perustamista tai kehittämistä. Toimien tarkoituksena tulee olla maaseudun mahdollisuuksien ja vetovoiman lisääminen. Suomessa on 56 Leader-ryhmää, jotka toimivat paikallisesti ja muodostavat omat ohjelmansa ja valitsevat rahoitettavat hankkeet. Varsinais-Suomen alueella toimivat Varsin Hyvä, Varsinais-Suomen jokivarsikumppanit, Ykkösakseli ja I samma båt.

6.6 LAIDUNPANKKI

Laidunpankki on internetissä toimiva palveluvuosto, joka auttaa maisemanhoidosta kiinnostuneita eläintenomistajia sekä laidunmaan haltijoita kohtaamaan toisensa. Sivuilta löytyy tietoa maisemalaiduntamisesta ja sen toteuttamisesta käytännössä.

Laidunpankin hakupalveluun voi jättää oman ilmoituksen, jolla voi tarjota maata laidunnettavaksi tai eläimiä maisemanhoitajiksi. Hakupalvelun kautta voi myös etsiä eläimiä ja laidunalueita paikkakunnittain. Laidunpankkiin on lisätty vuonna 2018 Paimenlomat-osio, jota kautta eläintenomistajat voivat ilmoittaa omista paimelomistaan keskitetysti. www.laidunpankki.fi

Kuva: Hajalan koulun metsää raivattiin talkoovoimin.



LÄHTEET JA LINKKEJÄ

Linqvist, E. 2014. Hajalan kylän maisemaselvitys. Salon kaupunki.

Alhoke, T. & Humppi, S. 2012. Hajalan kyläkaava.

Humppi, S. 2011. Hajalan asukaskysely.

Léman, H. 2019. Maisemarakenteen muutokset Halikonjokilaakson kulttuurimaisemassa.

Linqvist, E. 2014. Maankäytön suunnittelu maaseudulla – Maisemaselvitys ja rakennusinventointi osana Hajalan kyläkaavoitusprosessia. Opinnäytetyö.

Kielosto, S., Toivonen, T. & Pullinen, A. 2008. Halikon kartta-alueen maaperä. Geologian tutkimuskeskus. Espoo.

Korvenpää, T. 2014. Hajalan kyläyleiskaavan luontoselvitys. Luonto- ja ympäristötutkimus Envibio Oy. Ilmarinen.

Alm, J., Heinonen, P., Jones, E-M., Laiho, J.J., Laine, P., Rajala, P. & Väkiparta, J. 2011. Hajalan kyläsuunnitelma.

Alatalo, J. & Nyman, M. 2014. Maaseudun kulttuurimaisemat ja maisemanähtävyydet – Ehdotus Satakunnan ja Varsinais-Suomen arvokkaiksi maisema-alueiksi 2014. Varsinais-Suomen elinkeino-, liikenne- ja ympäristökeskus. Turku.

Ma-arkkitehdit. 2004. Salon seudun maakunnallisesti arvokkaat maisema-alueet. Varsinais-Suomen liitto.

Korhonen, J. Hajalan rautatieasema. Nettijulkaisu. <http://www.sunpoint.net/~jarkkoko/historia.htm>

Virtanen, J. 2007. Varsinais-Suomen liikennejärjestelmäsunnitelma. Maisema- ja matkailuteiden liikenteen ja maankäytön kehittämisperiaatteet. Varsinais-Suomen liitto.

Hajalan kyläyleiskaava. 2018. Salon kaupungin kaupunkisuunnittelu.



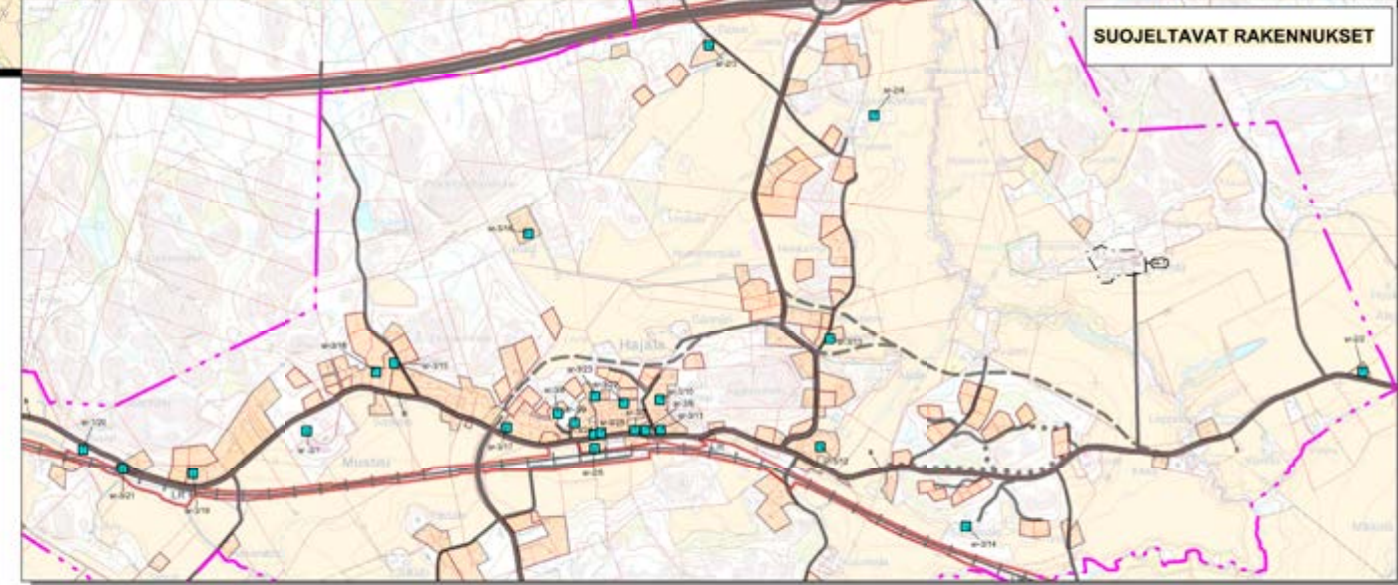
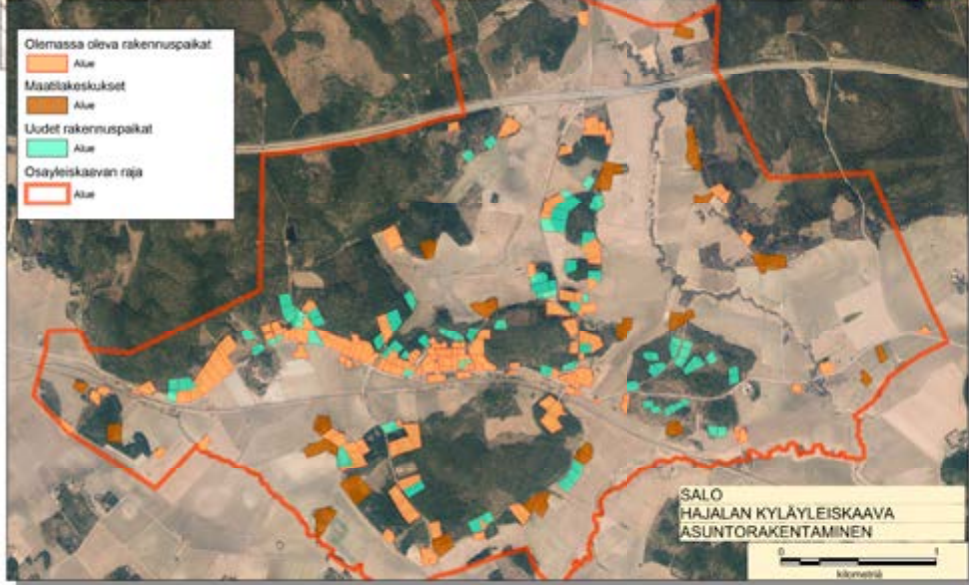
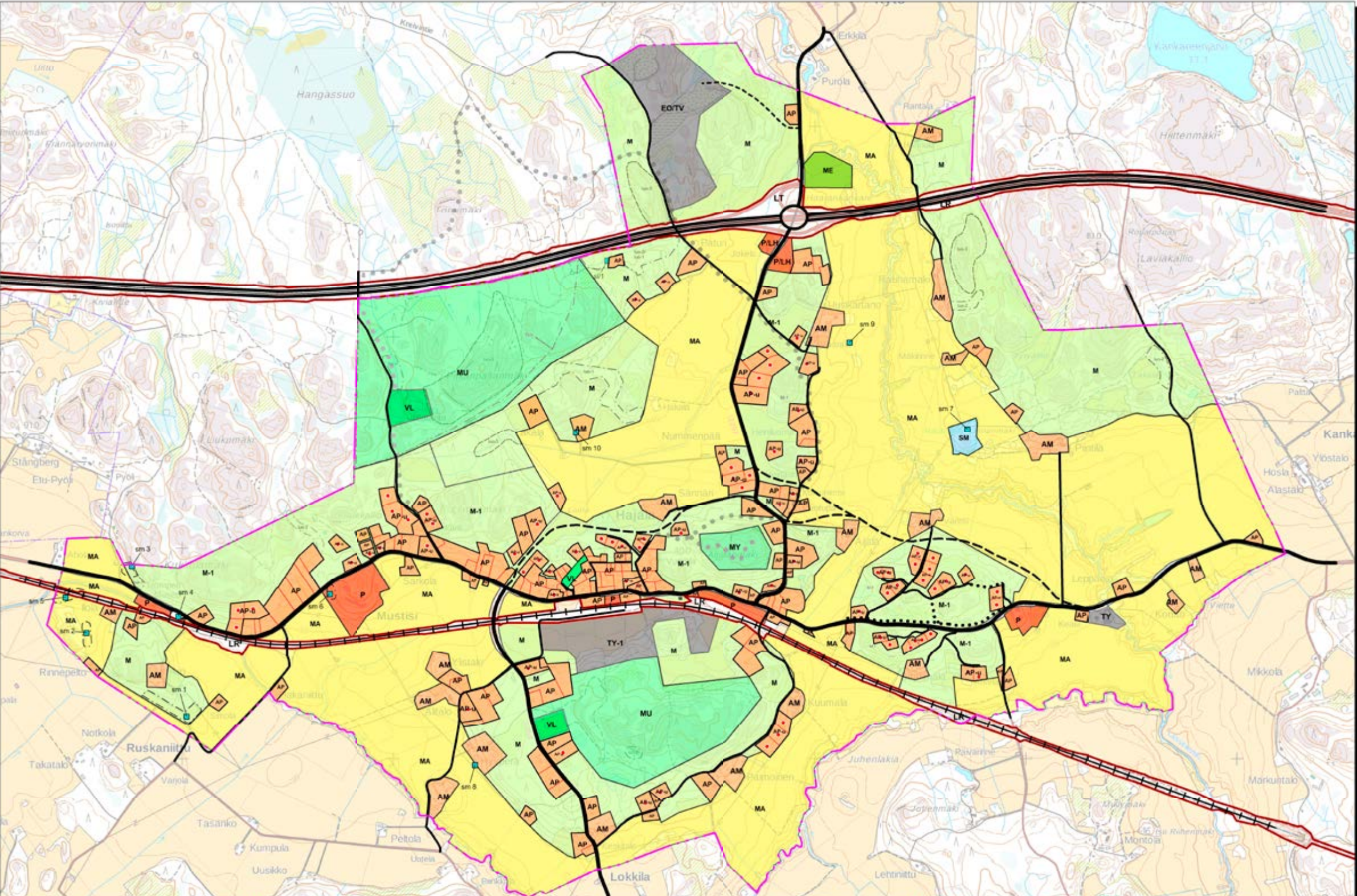
SALO HAJALAN KYLÄYLEISKAAVA

Luonnos 12.6.2018

1:10 000

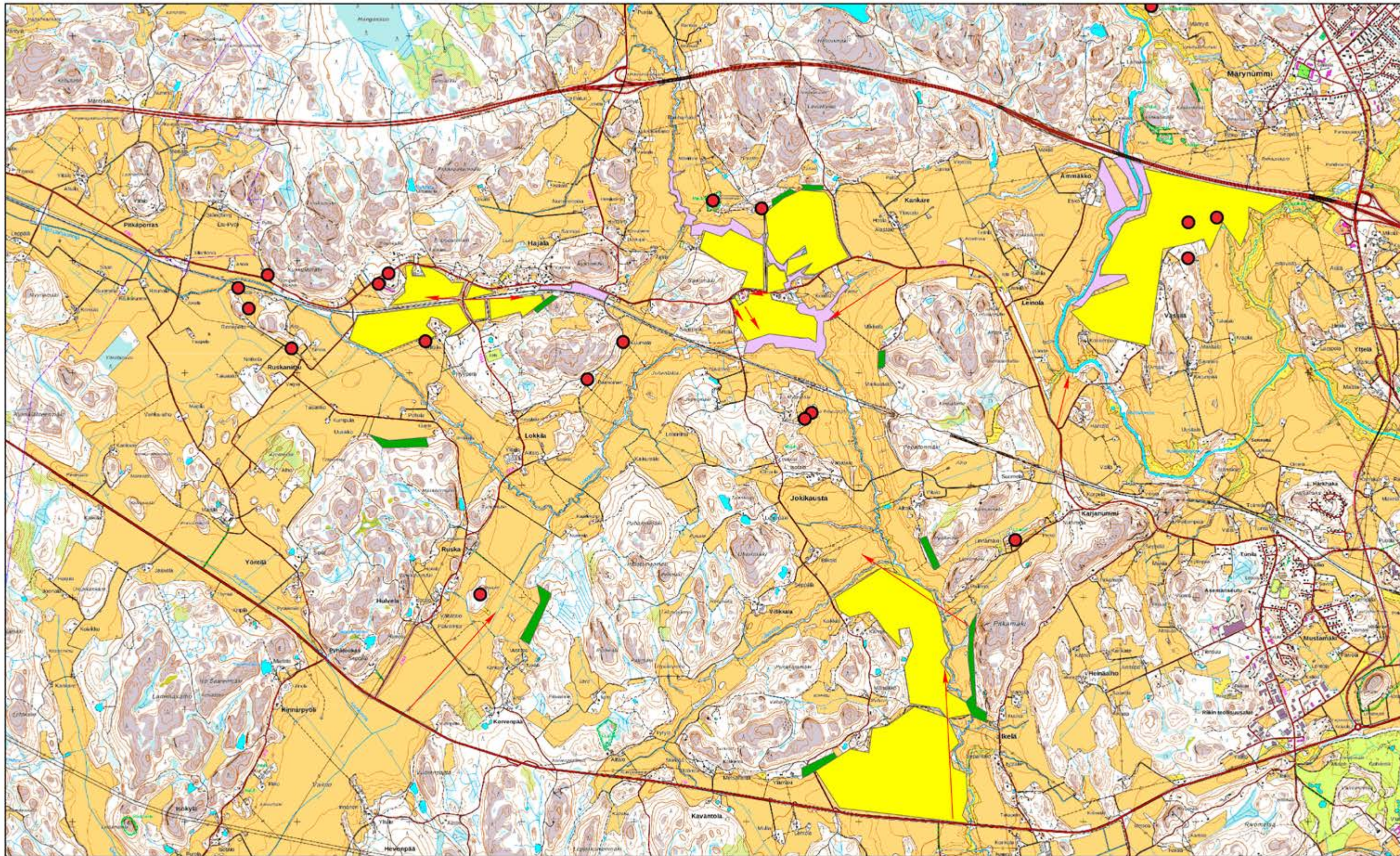
YLEISKAAVAMERKINNÄT JA MÄÄRÄYKSET

- AP** Puheluvälinen alue. Uudet rakennuspaikat. Alue voidaan muuttaa uusia rakennuspaikkoja yleiskaavalla olevien vanhojen rakennuspaikojen osittain määrä. Uuden rakennuspaikan pinta-ala tulee olla vähintään 2000 m². Rakennuspaikan rakennuskorkeus on enintään 12 m rakennuspaikan pinta-ala. Rakennuspaikkojen väliet rajat ovat ohjelmia. Uusiin rakennuspaikoihin saa rakentaa enintään yhden kaksitasoiseen asuinrakennuksen, jonka kerrosala saa kaksitasoisuuden osittain enintään 400 m². Tämän lisäksi saa rakentaa käyttötarkoitukseltaan liittyviä talousrakennuksia. AP-alueita rakennuksia voidaan myöntää luvalla tämän yleiskaavan perusteella (MRL 44 §). Rakennuspaikoiden sallittu rakennuspaikan rakentaa lisäksi enintään 80 m² n. sivustaa.
- AP-u** Puheluvälinen alue. Uudet rakennuspaikat. Alueella voidaan muuttaa uusia rakennuspaikkoja yleiskaavalla olevien vanhojen rakennuspaikojen osittain määrä. Uuden rakennuspaikan pinta-ala tulee olla vähintään 2000 m². Rakennuspaikan rakennuskorkeus on enintään 12 m rakennuspaikan pinta-ala. Rakennuspaikkojen väliet rajat ovat ohjelmia. Uusiin rakennuspaikoihin saa rakentaa enintään yhden kaksitasoiseen asuinrakennuksen, jonka kerrosala saa kaksitasoisuuden osittain enintään 400 m². Tämän lisäksi saa rakentaa käyttötarkoitukseltaan liittyviä talousrakennuksia. AP-u-alueita rakennuksia voidaan myöntää luvalla tämän yleiskaavan perusteella (MRL 44 §). Rakennuspaikoiden sallittu rakentaa lisäksi enintään 80 m² n. sivustaa.
- P** Teveljen alue. Alueella voidaan sijoittaa myös asuntoja.
- P/LH** Luonnonsuojelu- ja haittasuojan alue. Alue tarkoitettu ajoneuvoliikennettä palveleville toimiville, kuten polttoainem. jakselu, ajoneuvojen latauksen, liityntäpaikoin ja katuvalaistukseen.
- TY** Teollisuus, jolla ympäristö asettaa toiminnan laadulle erityisiä vaatimuksia.
- TY-1** Teollisuus- ja varastus, jolla ympäristö asettaa toiminnan laadulle erityisiä vaatimuksia.
- EOTV** Ma-ainestöaluetta ja varastus.
- SM** Huvimotostus.
- VL** Länsivälikäytävä.
- ME** Kivittämisaluetta suuryksikön alue.
- M** Ma- ja metsätaloustuotantoinen alue. Alueella sallitaan ma- ja metsätalouteen liittyvä rakentaminen sekä haja-asutusalueen rakentaminen. Uuden rakennuspaikan pinta-ala tulee olla vähintään 2000 m², ellei suunnitelmatarvikealueissa ole toisin päätetty.
- M-1** Ma- ja metsätaloustuotantoinen alue. Alueella sallitaan ma- ja metsätalouteen liittyvä rakentaminen. Muu rakennuspaikka on sijoitettava AP-u-alueelle.
- MU** Ma- ja metsätaloustuotantoinen alue, jolla on ulkoilun ohjainpalveluita. Alueella sallitaan ma- ja metsätalouteen liittyvä rakentaminen sekä haja-asutusalueen rakentaminen. Uuden rakennuspaikan pinta-ala tulee olla vähintään 2000 m², ellei suunnitelmatarvikealueissa ole toisin päätetty.
- MY** Ma- ja metsätaloustuotantoinen alue, jolla on erityisiä ympäristövaatimuksia. Alueella sallitaan ma- ja metsätalouteen liittyvä rakentaminen.
- MA** Maanviljelys- ja metsätalouteen liittyvä rakentaminen. Rakentaminen tulee sijoittaa olemassa oleviin rakennuspaikoihin ja peltomaiden reunoihin. Uuden rakennuspaikan pinta-ala tulee vähintään 3000 m², ellei suunnitelmatarvikealueissa ole toisin päätetty. Alueella sallitaan Kolan- ja Lokkalanjoen uomat tulee sijoittaa luonnonsuojelualue.
- LR** Rautatiealueen alue.
- LT** Yleisen tien alue.
- luo-1** Luonnonsuojelun kannalta erityisen tärkeä alue, III-asteen elinympäristö.
- luo-2** Luonnonsuojelun kannalta erityisen tärkeä alue, vähintään 10 §:n mukainen tai siihen verrattavissa oleva luontotyypit.
- luo-3** Luonnonsuojelun kannalta tärkeän alueen ohjelmien raja.
- Muuttajain** Muuttajain.
- Eräsiirtäjä** Eräsiirtäjä.
- Oppilaitos** Oppilaitos.
- Yhtymä** Yhtymä, merkinnällä on osoitettu suojelu. Suuri rantatie.
- Raja** Raja.
- Käynn. liikenteen raja** Käynn. liikenteen raja.
- Pajanta** Pajanta.
- Tietyhtymä** Tietyhtymä.
- Suojeltava kohteiden** Suojeltava kohteiden. Numero viittaa kaavaselostuksen lueteloon.
- Suojeltava kohteiden** Suojeltava kohteiden. Ks. erillinen karttakuva n-1 kaavakuvaosasta arvokas, n-2 suojellut arvokas, n-3 paikalliset arvokas. Numero viittaa kaavaselostuksen lueteloon.
- Välikunnalliset arvokas rakennusryhmä** Välikunnalliset arvokas rakennusryhmä.
- Muuttajain kohteiden ja -alue** Muuttajain kohteiden ja -alue. Numero viittaa kaavaselostuksen lueteloon.
- Makuttajain tuulivoimala-alueen vaikutusalue** Makuttajain tuulivoimala-alueen vaikutusalue. Alueella ei saa sijoittaa tuulivoimalan tuuletuslaitteita.
- Kyläyleiskaava-alueen raja** Kyläyleiskaava-alueen raja.



Yleiskaava-alueita tulee neuvottaa rakennusten muodon ja materiaalien suhteen yhdessä rakennusvalvonnassa. Rakennusten pitkäaikaista kunnossapitoa tulee olla perinteinen harjoitus.

SALON KAUPUNKI
KAUPUNKISUUNNITTELU
Kaavotusinsinööri Timo Ahoke



- Muinaisjännökset
- Näkymä
- Tärkeäpeltoalue
- Maisemassa tärkeä reunametsä
- Luonnonhoito ja laidunnus



HAJALA – ARVOKKAALLA MAISEMA-ALUEELLA,
SUUREN RANTATIEN VARRELLA

