

# MAISEMANHOITO- SUUNNITELMA



## VASKIO

– Viljavia peltoja ja jokinotkoja



MAA- JA  
KOTITALOUSNAISET

JOHDANTO	3
1. HANKKEEN TOIMINTAA	4
2. VASKION TARINA JÄÄKAUDELTA NYKYPÄIVÄÄN	8
3. VASKION MAISEMAN TARINA	21
3.1 Maisema ja maankäytön historia	22
3.2 Vesistöt ja kasvillisuus	22
3.3 Maiseman rakenne	26
3.4 Tiestön kehittyminen	29
4. MAISEMANHOITOSUUNNITELMA	31
4.1 Kylän kulttuurimaisema	32
4.2 Kylän tiemaisema	34
4.3 Vaskion vesistöt	36
4.4 Peltomaisema ja peltoluonto	38
4.5 Metsänreunat kulttuurimaisemassa	40
4.6 Koulut	41
4.7 Pukkilan seurantalo	42
4.8 Luontopolku	42
4.9 Muinajäännökset	46
5. VINKKEJÄ MAISEMANHOITOON	47
5.1 Esitle oma kylämaisemasi	47
5.2 Huomioi maisema	47
5.3 Vieraslajit ja niiden torjunta	48
5.4 Vinkkejä kotiympäristön maisemanhoitoon	50
5.5 Rahoitusta kulttuuriympäristön hoitoon	53
5.6 Laidunpankki	55
LÄHTEET	56
LIITE	58

*Kirjoittaja: Katri Salminen*

*Tiedonkeruu: Katri Salminen*

*Valokuvat: Katri Salminen. Sivü 3: Essi Jokela.*

*Taitto: Essi Jokela*

*Julkaisija Avaimet maisemaan -hanke 2015–2019*

*ISBN 978-952-94-2413-9 (rengaskirja)*

*ISBN 978-952-94-2414-6 (PDF)*

Avaimet maisemaan -hanke toteutettiin Varsinais-Suomessa ja Uudellamaalla vuosina 2016–2019. Hankkeessa olivat Varsinais-Suomesta mukana Hajalan kylä, Teijon alueen kylät, Vaskion kylä, Suomusjärven kylä, Tieksmäki-Metola ja Viitannummen ja Viitanlaakson alueet. Hankkeen rahoitti Leader -ryhmä Ykkösakseli ry. Hankkeen toteuttivat ProAgria Länsi-Suomi ry / Länsi-Suomen maa- ja kotitalousnaiset ja ProAgria Etelä-Suomi ry / Etelä-Suomen Maa- ja kotitalousnaiset.

Hankkeen aikana kylissä järjestettiin kyläkävelyjä, yhteisiä maastokäyntejä, työpajoja, talkoita ja asukasiloja. Kylissä etsittiin maisemaan, kulttuurihistoriaan, luontoon, vesistöihin, historiaan ja paikallisuuteen liittyviä arvoja. Näitä arvoja on kerätty tähän raporttiin.

Vaskion maisemanhoitosuunnitelmaa hyödyntämällä saadaan säilytettyä kylän maisemallinen kulttuuriperintö ja lisättyä maaseutumaiseman luonnon monimuotoisuutta. Kylämaisema on myös osa kyläläisten identiteettiä. Maaseudun kulttuurimaisema koostuu monesta osasta. Siihen kuuluvat maatalouden muovaamat maisemat, rakennukset ja rakenteet, muinaismuistot sekä perinnemaisemat. Vanhakantaisen maatalouden muovaamat perinnemaisemien luontotyypit – kedot, niityt, hakamaat ja metsälaitumet – ovat monimuotoisimpia luonnonympäristöjämme. Näiden perinnebiotooppien lajirikkaus perustuu jatkuvaan hoitoon, laidunnukseen tai niittoon. Kulttuurimaisema ei säily ilman hoitoa ja vaatii kaikkien yhteistyötä.

Vaskiolla on mahdollisuuksia hyödyntää alueen maisemaa ja kulttuuriperintöä esimerkiksi reitistöissä. Hoidettu kylämaisema on merkittävä vetovoimatekijä uusille ja vanhoille asukkaille sekä matkailijoille.

Kiitos erinomaisesta yhteistyöstä ja aktiivisuudesta Vaskio-Seuralle ja kyläläisille!

12.9.2019 Katri Salminen



# 1 HANKKEEN TOIMINTAA

Vaskion maisemanhoitosuunnitelman tavoitteena on tuottaa tietoa alueen maiseman arvoista ja haasteista, ja laatia niiden pohjalta sekä yksityiskohtaisempiin kehittämissuunnitelmiin että käytännön hoitotoihin ohjaava hoitosuunnitelma.

Suunnittelun tausta-aineisto muodostuu olemassa olevista suunnitelmista, kaava-aineistoista, kartoista, maisemaa ja luontoa koskevista inventoinneista, arvotuksista ja julkaisuista, muinaisjäänösrekisteristä, Natura 2000 -alue rekisteristä, kirjallisuudesta, maastotöiden yhteydessä kerätystä valokuva-aineistoista sekä asukkaiden kanssa käydyistä työpajoista ja yleisötilaisuuksissa esiin tulleista asioista. Lisäksi suunnitelman maisema-analysikartassa on osoitettu maisemal-

lisesti merkittävät peltoalueet ja metsänreuna, kaukomaisemassa tärkeät näkymäakselit sekä laidunnukseen soveltuvat kohteet. Tarkastelu on tehty karttatyönä, joten kohteet ovat pelkästään suuntaa-antavia eivätkä myöskään velvoita maanomistajia mihinkään. Maisema-analysikartta on maisemanhoitosuunnitelman liitteenä.

Suunnittelualue Vaskio sijaitsee Salon Hali-kossa lähellä Paimion ja Marttilan rajaa. Vaskiolle luonteenomaista ovat viljavat pellot ja monet notkelmat kuohuvine pienine koskineen. Kylää halkoo Halikko-Aura maantie. Alueeseen on tutustuttu eri vuodenaikoina ja alueesta on kerätty maastotöiden yhteydessä runsas valokuva-aineisto.

## Toimintaa Vaskiolla Avaimet maisemaan -hankkeessa

14.9.2016	Kyläkokous ja hankkeen esittely Pukkilan kartanossa
11.10.2016	Syyskokous Pukkilan kartanossa
27.9.2017	Luontopolun esittelytilaisuus Vaskion koululla
15.5.2018	Kyläkävely
26.9.2018	Vaskion luontopolun avajaiset
14.12.2018	Luontopolun kuvaaminen Vaskion luontopolulla
20.2.2019	Maisemanhoitosuunnitelman työpaja

## Hankkeen yhteiset työpajat

23.11.2016	Maisematyöpaja Franssintalossa
7.2.2017	Ympäristötuki-ilta Muntolan tilalla
6.9.2017	Opasteet ja kyltitys -koulutus Wiirilassa

*Vaskion maisemalle ominaisia jokinetkoja.*

# Vaskio



# 2 VASKION TARINA JÄÄKAUDELTA NYKYPÄIVÄÄN

Yksittäisten ihmisten ja kylien historia peilaa kokonaisia aikakausia. Osa muutoksista on tullut Suomeen myöhemmin kuin muualle Eurooppaan ja osa ei ole tullut koskaan.

## HISTORIAN VAIHEITA JA TÄRKEIMPIÄ TAPAHTUMIA VASKIOLLA JA MAAILMALLA:

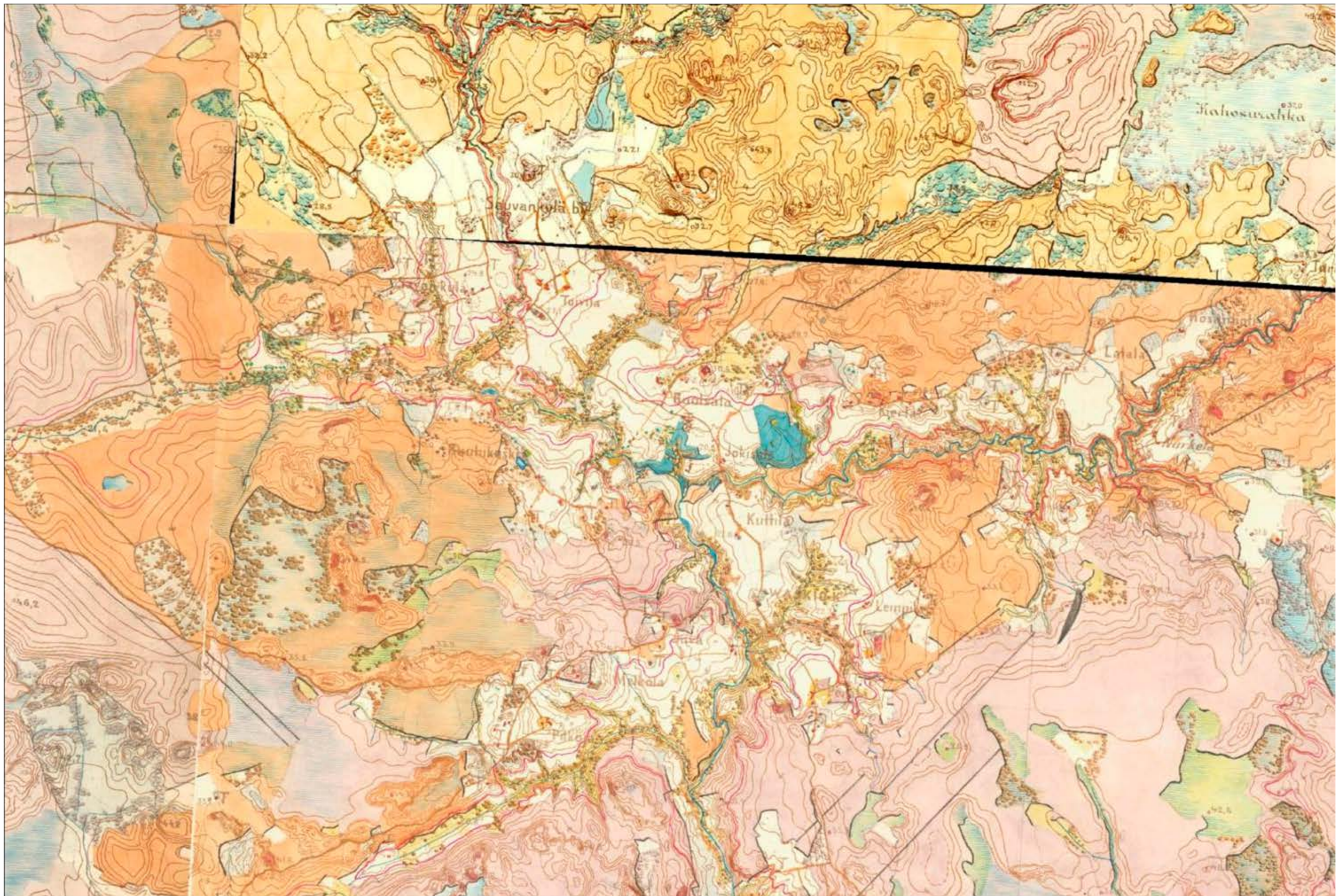
100 000–11 000 vuotta sitten	Viimeisin jääkausi, eli Veiksel-jääkausi alkoi Pohjois-Euroopassa noin 100 000 vuotta sitten ja päättyi noin 11 000 vuotta sitten. Sen alkupuolella oli kaksi leudomman ilmaston jaksoa, joiden aikana mannerjäätiköt pienenevät. Pohjois-Euroopasta ne hävisivät melkein kokonaan. Suomen maaperä on pääosin syntynyt Veiksel-jääkauden aikana ja sen jälkeen.
11 000 vuotta sitten	Baltian jääjärvi, jää peitti koko Vaskion kylän alueen.
10 200 vuotta sitten	Yoldiameri-vaiheen alkaessa ensimmäiset merestä nousevat maa-alueet paljastuivat.
10 800–9000 vuotta sitten	Ancylusjärvi-vaiheen aikaan saapuivat ensimmäiset ihmiset alueelle ja Litoriamerivaiheen aikana (9000 vuotta sitten) Halikon rantapinta on ollut 46 m nykyistä merenpintaa ylempänä. Näin ollen Litorinmeri on peittänyt kaikki laajat peltoalueet ja on ulottunut metsäisten kalliomoreenimäkien ylärinteille saakka.
<b>Esihistoria</b>	<b>Aikaa ennen 1300-lukua kutsuttiin esihistoriaksi, esihistoriaan kuuluvat kivikausi, pronssikausi ja rautakausi.</b>
2500–1500 eaa.	Kivikauden ihmiset asuivat mahdollisesti metsästysretkillään Vaskiolla, sillä kylän alueelta on tehty kivikautisia irtolöytöjä. Kivikauden ihmiset viihtyivät vesistöjen rannoilla hyvien kulkureittien varrella. Asutus oli esihistoriallisella ajalla harvaa. Esihistoriallisella ajalla kaskiviljely oli maanviljelyn päämuotoja, jolloin peltoina käytettiin hedelmällisiä rinne- ja rantamaita. Pellot olivat kooltaan pieniä. Märmmät ja tasaisimmat alueet jätettiin niityiksi. Karjatalous tuki maanviljelyä.

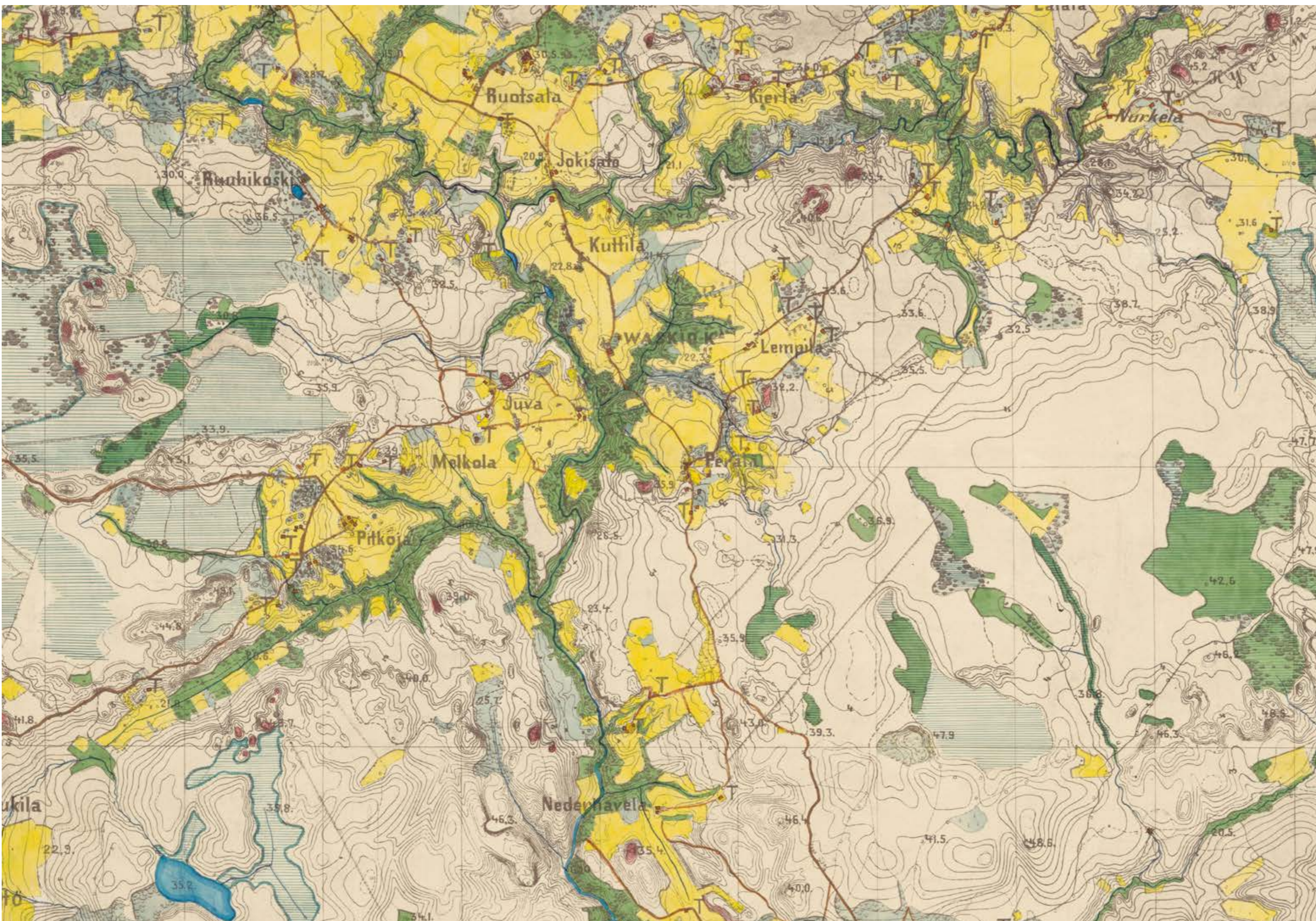
1100-luku	Suomi oli valtiollisesti riippumaton, kunnes Ruotsi, Tanska ja Novgorodi alkoivat kiinnostua alueesta, erillisten heimojen asuttamasta maasta.
1300-luku	Suomi siirtyi Ruotsin vallan alle vuonna 1323.
1340-luvulla	Suomen keskeisiä hallinto- ja linnakeskuksia, Turku ja Viipuri, yhdistävä Suuri Rantatie kehittyi Suomen rannikkoa seuraavan merireitin rinnalle.
1500-luku	Kuningas Kustaa Vaasa nosti Vaasojen hallitsijasuvun Ruotsin valtaistuimelle, tapahtui laajamittaisia uudistuksia, kuten uskonpuhdistus. Käytiin sotia Venäjää vastaan, mikä vaikutti Suomen talonpoikien asemaan. Nuijasota, joka suuntautui aatelien ja erityisesti Klaus Flemingiä vastaan.
1500-luvun loppu	Ruotsissa siirryttiin feodaalisiin omistusoikeuskäsitteisiin ja maaomaisuus jaettiin kruunutiloihin, perintötiloihin ja rälssitiloihin. Maatiloilla oli erilaisia verovelvollisuuksia ja tilallisen omistusoikeus ja hallintaoikeus tilaan vaihteli. Rälssitila oli maaveron maksusta ikuisiksi ajoiksi vapautettu maatila. Perintötila eli perintötalo oli aiemmin yksityisen henkilön omistama tila, josta oli suoritettava vero. Kruunutila oli kruunun pysyvää omaisuutta, johon sitä viljelevä talonpoika sai vain käyttöoikeuden.
1600-luku	Ruotsin vallan aikaa, kauppa kasvoi. Elettiin löytöretkien luoman maailmantalouden kasvun aikaa. Oli viljan ja raudan kausi Etelä-Suomessa.
1649	Annettiin asetus tiellä liikkujien majoituksesta, kestityksestä ja kyydityksestä.
1664	Metsäasetus käännettiin suomeksi. Alun perin Kuningatar Kristiina antoi Ruotsin valtakunnan ensimmäiset metsää koskevat asetukset maaliskuussa 1647. Asetukset painettiin suomeksi Kaarle XI:n hallituksen lisäysten jälkeen. Asetuksella pyrittiin suojelemaan hedelmää kantavia puita, erityisesti tammea sekä pyökkiä, omenapuuta, ruosinpihlajaa sekä tuomea. <i>”Kuningalisen Majestetin Säändö ja asetus / Caickinasisit hedelmän candawaisit metzän puist täsä waldacunnasa ja nijden istuttamisest. Techty ja parattu Herran päiwis cuin pidettin Stockholmis / wuona 1664. Prändätty Turusa / Pietari Hannuxen Pojalda Acad. Typ. Anno 1664.”</i>
1700-luku	Isoviha oli suuren Pohjan sodan aikainen Venäjän miehitys Suomessa. Muuten vuosisata oli Ruotsin vallan aikaa.
1730-luku	Säädettiin verovapaus talonpoikien takamailleen raivaamille uusille viljelyksille.

1734	Metsäasetuksen säädös kielsi sikojen päästämisen terhometsään. Tämä säädös oli voimassa 1900-luvun alkuun asti. Kaadetun hedelmäpuun, tammen, vaahteran, lehmuksen, jalavan tai saarnen tilalle piti istuttaa uusia puita.	1865–1866	Nälkävuodet.
1740-luku	Annettiin verovapaus soille ja hyödyttömille takamaille raivatuille viljelyksille.	1800-luvun loppu	Kylän niittyjen määrä on suurimmillaan. Elettiin niittytalouden aikaa. Metsät olivat eläinten laitumia. Pelloilla viljeltiin viljaa. Niityiltä tehtiin eläinten talviheinät. Vaskion väkiluku oli enimmillään 1800- ja 1900-luvun taitteessa yli 2000 asukasta.
1747	Talonpojat saivat myös perustaa uudistiloja ja torppia, ennen oikeus oli vain kartanoiden aatelisilla.	1900-luku	Mullistava huomattavien teknologisten, ideologisten, yhteiskunnallisten ja lääketieteellisten edistysaskelten vuosisata. Ensimmäiset ihmiset kävivät kuun pinnalla. Myös sodat saavuttivat ennennäkemättömät mittasuhteet. Lähes jokainen elämän osa-alue mullistui länsimaissa.
1757	Ensimmäinen isojakoasetus annettiin. Isojako hajotti ryhmäkylät ja muodostui maanomistajien joukko. Viljelysmaat jaettiin. Tilojen maat pyrittiin kokoamaan suuremmiksi kokonaisuuksiksi. Metsäasetus kielsi sakon uhalla tammimetsien hävittämisen.	1904	Vaskiolle perustettiin oma osuusmeijeri.
1775	Annettiin ensimmäiset isojaon lohkolukumääräykset.	1908	Matka Salosta Turkuun junalla kesti noin 1 tunti ja 30 minuuttia ja Salosta Helsinkiin noin 4 tuntia ja 15 minuuttia.
1778	Ensimmäinen maininta Vaskion saarnahuoneesta.	1910-luku	Käytiin ensimmäinen maailmansota, koettiin sortokausi, voimaan tuli torpparilaki. Suomi oli syntyessään sananmukaisesti nuori kansakunta, vuonna 1917 suomalaisista 35 prosenttia oli alle 15-vuotiaita ja puolet alle 25-vuotiaita. Suomi oli itsenäistyessään maatalousvaltainen maa.
1800-luvulla	Suuren Rantatien merkitys liikenteen ja tiedonvälityksen väylänä väheni, kun uudet keksinnöt, kuten höyrylaivat, lennätin ja rautatie tarjosivat uusia vaihtoehtoja.	1913	Murhenäytelmä Vaskion Turilan kylässä. Renki Kalle Toivonen ampui Jokelan Marjaanan ja itsensä. Turilan isäntä teetti ampumapaikalle kiven, johon hakattiin risti ja päivämäärä 10.12.1913.
1809	Suomi liitettiin Venäjän yhteyteen autonomisena suuriruhtinaskuntana.	1917	Suomi itsenäistyi.
1859	Maakauppa vapautettiin.		
1860-luku	Suomalaisuuden heräämisen sekä uudistusten ja talollisluokan varallisuuden nousun aikaa, kunnes nälkävuodet koettelivat 1860-luvun lopulla. Pulavuodet vaikuttivat myös metsämyyntiin ja palkkoihin.		



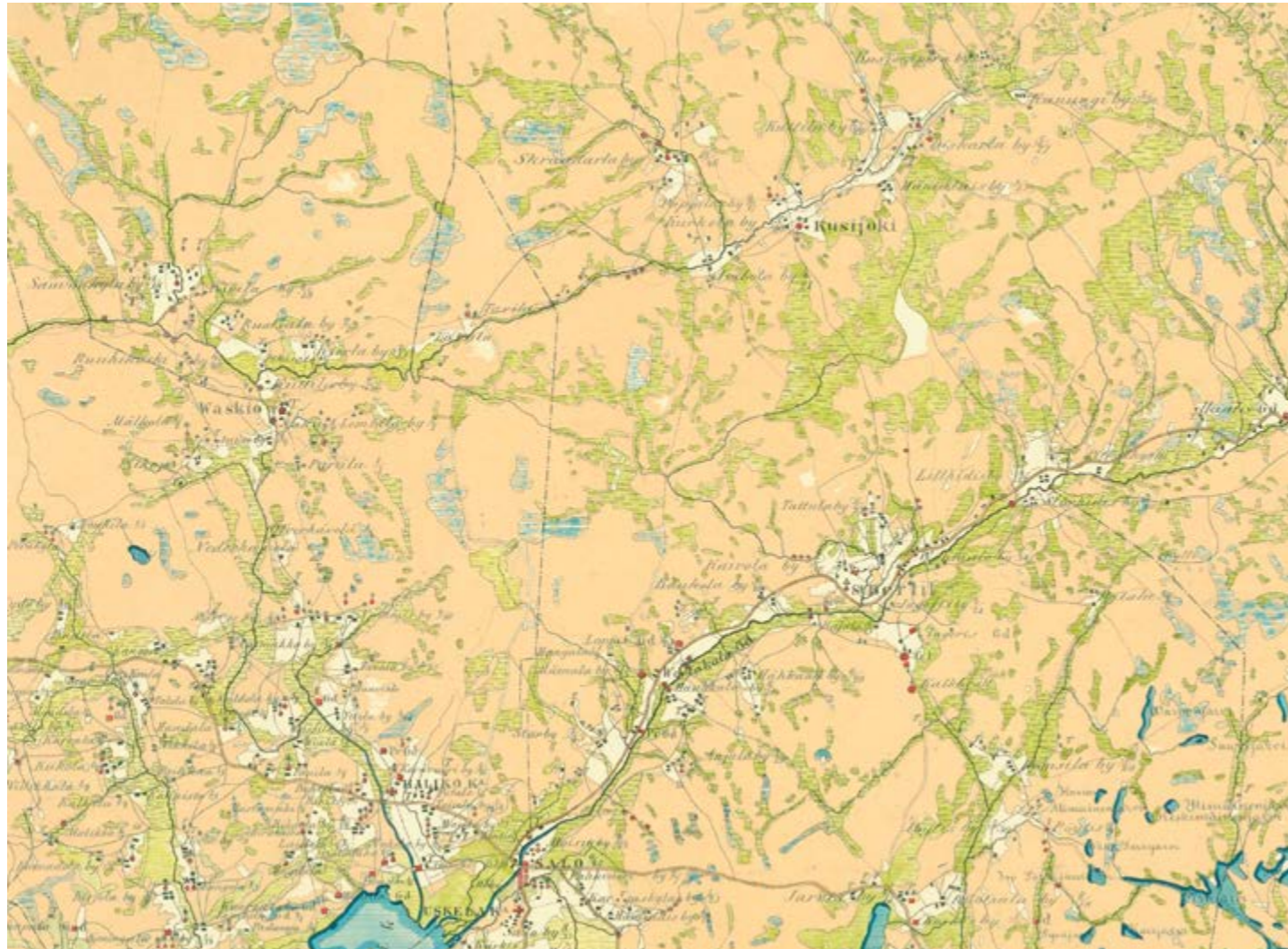
Isojakokartta Pitkäojan tilalta.



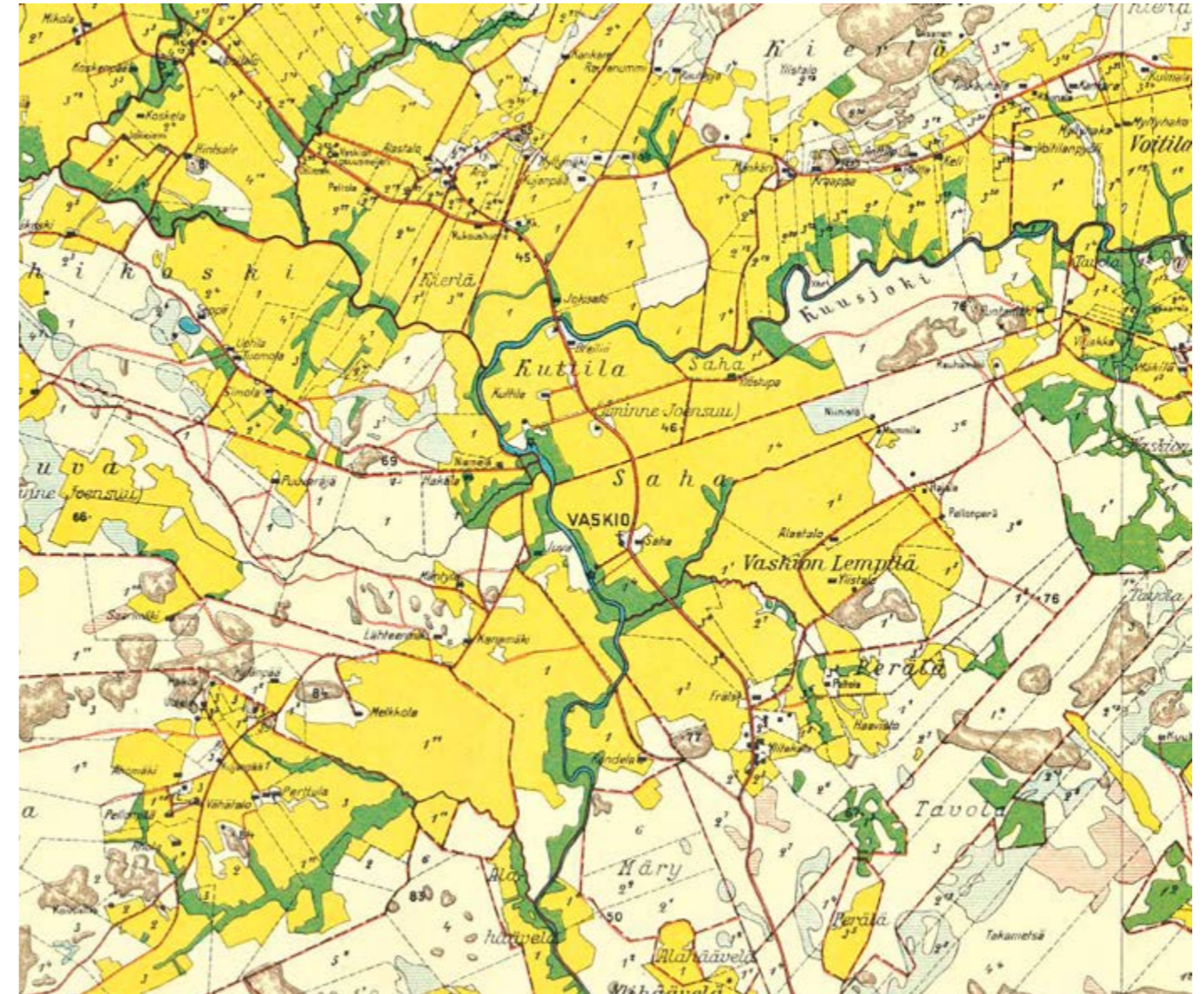


Kuva: Vaskio 1879





Kuva: Vaskio 1855. Vanhoista kartoista näkyy hyvin, miten niittyjen (vihreällä kartassa) määrä on vähentynyt suhteessa peltojen (keltaisella kartassa) määrään. Jokinoikoissa on viljavaa maata ja vettä eläinten saatavilla. Jokinotkot ovat olleet myös haastavia viljellä kaltevuuden johdosta, joten ne ovat luontaisesti jääneet eläinten laidunmaiksi. Maatalouden muutos, koneiden lisääntyminen ja niiden koon kasvu, tilakokojen kasvu ja eläinten määrän väheneminen ovat omalta osaltaan olleet vaikuttamassa muutokseen. Myös maaltamuutto ja kaupungistuminen on vähentänyt tilojen lukumäärää ja samalla kyltien maiseman hoitajat ovat vähentyneet.



Kuva: Vaskio 1926

1918 Valtio otti julkisten teiden rakentamisen vastuulleen.

1919 Vaskion Nuorisoseura perustettiin.

1920-luku Torpparit itsenäistyivät. Elettiin voimakasta ja dynaamista uudistumisen vaihetta. Modernismin vuosikymmen, ihmiset kokivat elävänsä jonkinlaisessa välitilassa matkalla vanhasta uuteen. Vuosikymmen oli merkittävää eheytyksen aikaa sotien jälkeen. Suomi oli edelleen maatalousyhteiskunta.

1921 Vaskion Osuuspankki perustettiin.

1925 Maavero lakkautettiin. Käsitteet: perintötila, rälssitila ja kruunutila menettivät merkityksensä verovelvollisuuden perusteena Suomessa.

1929 Vaskion seurakunta perustettiin.

1930-luku Vuosikymmentä leimasivat jyrkät vastakohtaisuudet ja poliittiset ääri-ilmiöt, alkupuoli talouslaman ja puutteen aikaa, loppupuoli talouskasvun aikaa. Vuosikymmen päättyi katastrofiin Neuvostoliiton hyökättyä maahan marraskuussa 1939. Suomi oli edelleen maatalousyhteiskunta.

1930-luvulla Vaskion Nuorisoseura aloitti tanhuryhmät.

1932 Halikon Hakoniskat -urheiluseura perustettiin. Vaskiolla toiminta keskittyy Vaskion ampumahiihto / urheilukentän ympäristöön.

1935 Lotta Svärd -järjestö perustettiin.

1936 Vaskion seurakunta liitettiin takaisin Halikkoon.

1939 Talvisota syttyi marraskuussa ja Neuvostoliitto hyökkäsi Suomeen. Sota kesti 105 päivää.

1940-luku Toinen maailmansota päättyi ja tuli jälleenrakennusaikakausi. Sodat hallitsivat vuosikymmenen alkupuolta, vuosikymmenen loppupuoli oli sodan jälkipyykin pesemistä ja vaaran vuosien aikaa.

1940–1944 Käytiin talvi- ja jatkosota.

1949 Vaskion maa- ja kotitalousnaiset aloitti toimintansa.

1950-luku Jälleenrakennuskausi jatkui ja sitä seurasi maa- ja metsätalouden modernisaatio. Suomessa oli vielä maatalousvaltainen runsaan neljän miljoonan ihmisen yhtenäiskulttuuri, joka kaupungistui ja teollistui ripeää tahtia. Vuosikymmen oli suomalaisen muotoilun ja arkkitehtuurin kultakausi.

1950-luvun alku Metsätyön mullistuivat, ensimmäiset moottorisahat ilmestyivät ja puutavara lähti kuorma-auton kyydissä tienvarresta.

1952 Vaskion Maamiesseura perustettiin.

1959 Kuttilan kylän Vaskion rukoushuone vihittiin kirkoksi. (Kuvat alla)

1960-luku Tapahtui muutos maatalousvaltaisesta yhteiskunnasta teollisuusmaaksi, suuren murroksen vuosikymmen, suuri muuttoliike maalta kaupunkiin. Suurten ikäluokkien kapina silloin vallitsevaa järjestelmää vastaan, ammattiyhdistysten vaikutusvalta nousi, elintaso nousi. Maaseutu alkoi taantua ja teollisuus keskittyi etelään.

1970-luku Maatalousväestön määrä väheni. Aikakautta leimaa kaupungistuminen ja maaltamuutto. Suomi rikastui, ympäristötietoisuus heräsi, oli Kekkonen aika ja YYA-sopimus, rockmusiikin tuleminen ja vihreä liikkeen synty.

1972 Teboil-huoltoasema aloitti toimintansa.

1974 Vaskion osuusmeijeri lopetti toimintansa.

1980-luku Suomessa elettiin vahvan hyvinvointivaltion aikaa, oli voimakas taloudellinen nousukausi, Kekkonen luopui vallasta, Koivisto valittiin presidentiksi. Aikakautta leimaa kasinotalous. Lähennyttiin Eurooppaa. Berliinin muuri murtui.

1984 Waskio-Seura perustettiin.

1990-luku Aikakautta leimasivat liittyminen EU:hun, lama, yritysten konkurssit, suurtyöttömyys, Suomen ja Neuvostoliiton välisen YYA-sopimuksen raukeaminen Neuvostoliiton romahtaessa vuonna 1991 ja Suomen liittyminen vuoden 1995 alussa Euroopan unionin jäseneksi.

1994 Teatteriyhdistys Puutaivas ry aloitti toimintansa.

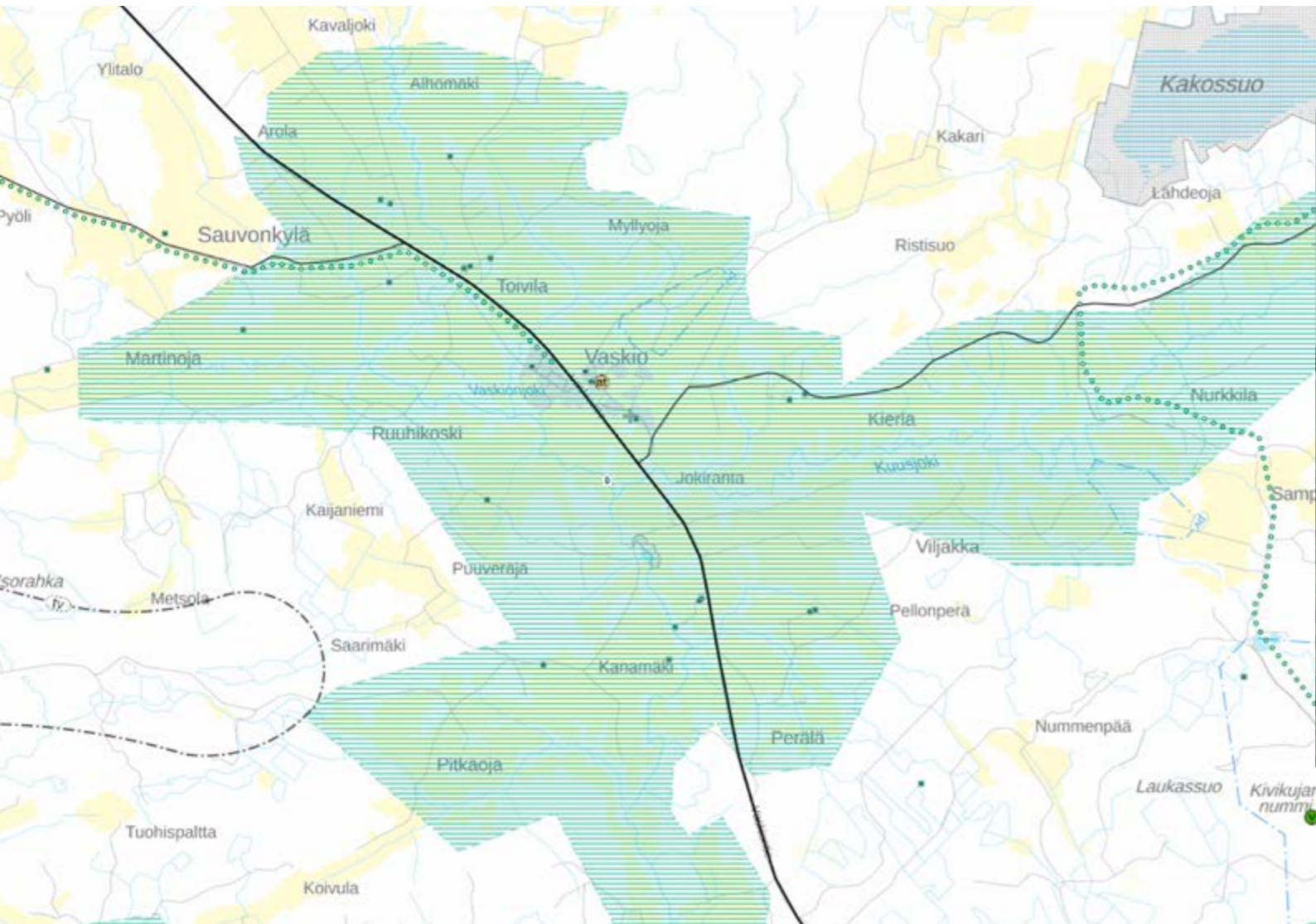
Kuvat: Kuttilan kylän Vaskion kirkko



# 3 VASKION MAISEMAN TARINA

2000-luku	Siirryttiin euroon, elettiin Nokian menestystarinaa, oli sekä nousukausi että lama ja finanssikriisi. Suomi oli jälkiteollinen runsaan viiden miljoonan ihmisen yhteiskunta. Tarja Halonen valittiin presidentiksi, internet ja matkapuhelimet yleistyivät. Suomi kansainvälistyi taloudellisesti ja kulttuurisesti.
2003	Lastenteatteri Puutaivaan Tikut aloitti toimintansa.
2008	Salon maakuntakaava valmistui.
2010-luku	Vuosikymmentä leimaa maahanmuuttajat, lama, työttömyys, sosiaalinen media, maahanmuuttokeskustelu ja digitalisaatio. Talouden suurimmat ongelmat johtuvat viennin ongelmista ja rakennemuutoksen jälkeisestä työttömyydestä. Hyvinvointiyhteiskunnan muuttuminen. Ilmastonmuutoksen uhka.
2014	Waskio-Seura aloitti toimintansa uudelleen ja Vaskion kyläsuunnitelma valmistui.

*Kuva: Salon maakuntakaava valmistui 2008. Vaskio on merkitty melkein kokonaan valtakunnallisesti, maakunnallisesti tai seudullisesti arvokkaaksi maisema-alueeksi, jonka suunnitelmien ja toimenpiteiden tulee olla maiseman arvoja turvaavia. Rakentamisen tulee kohdistua aukeamien reunoille olemassa olevaan rakenteeseen tukeutuen. Suunnittelu- ja rakentamistoimien tulee edistää peltojen, niittyjen ja muiden avoimien maisematilojen säilymistä (Paikkatietoikkuna 2019).*



Vaskion maisema kuten koko Suomen maisema nykyisenään on suurelta osin jääkauden muovaamaa. Mannerjää on murtautunut ja hionut peruskalliota, raivannut kallioperän rikkonaisiin alueisiin laaksoja ja synnytti mm. harjujen ja hiidenkirnujen kaltaisia pinnanmuodostumia. Viimeisimmän jääkauden aikana virtaavan mannerjään arvioidaan kuluttaneen Suomen kallioperää noin seitsemän metrin verran. Kulutus synnytti monenlaisia pinnanmuotoja, kuten rannikkoseudulle tyypillisen silokalliot.

Ennen jääkautta Halikossa on sijainnut rotkomaisia ruhjelaaksoja, joiden paikalle jääkauden jälkeiset luonnonvoimat muovasivat maisemalle tunnusomaiset jokiuomat savikkorinteineen. Jokilaaksot muodostuvat vanhan merenpohjan kerrostuneista savikoista ja jokien suuret virtaamavaihtelut lisäävät rantojen kulumista. Halikonjoen pohjoisosassa maalajeista moreeni on yleisin, kun taas eteläosien jokilaaksoa peittää raskaat Ancylyus- ja Litorinakausina syntyneet savikot. Myös kasvillisuudessa korostuu pohjoisosien yläköläen ero eteläosiin.

Suomen maaperä on syntynyt pääosin viimeisimmän Veiksel-jääkauden loppuvaiheessa. Suomen kallioperä taas on osa Fennoskandian kilpeä ja se on iältään Euroopan vanhin ja uusimpien tutkimusten mukaan myös paksuin. Suurimmalta osin Suomen kallioperän arvellaan muodostuneen 2800–2700 miljoona vuotta sitten. Suomen kallioperä on syntynyt tuhansien miljoonien vuosien kuluessa ja on muodostunut monenlaisten mullistusten tuloksena.

Kasvillisuus on maiseman nuorin osa. Ensimmäiset ruohokasvit ovat ilmestyneet maisemaan vasta noin 9900 vuotta sitten jään vetäytyessä. Puista ensimmäinen tulokas on ollut koivu, joka levisi nopeasti koivumetsiköiksi, jotka alussa ovat olleet nykyisten tunturikoivikoiden kaltaisia. Mänty on ilmestynyt noin 9000 vuotta sitten ja jalojen lehtipuiden valtakausi on ollut 8000–5000 vuotta sitten ilmaston lämpenemisen aikaan. Kun ilmasto alkoi viiletä noin 5000 vuotta sitten, jalot lehtipuut katosivat ja kuusi levisi kilpailemaan elintilasta koivun ja männyn kanssa.



### 3.1 MAISEMA JA MAANKÄYTÖN HISTORIA

Suuri osa Halikkoa oli 10 000 vuotta sitten jääkauden päättyessä veden peitossa. Vielä 6000 eaa Halikon alueella oli asumiseen soveltuvaa maata ainoastaan alueen pohjoisosassa. Ensimmäisten asukkaiden kotiseudulla ranta on ulottunut Vaskion korkeudelle asti. Muinaisajan ihmisille joet olivat luonnollinen toimeentulon elinehto. Joet ovat olleet myös tien korvikkeita useiden vuosituhansien ajan ennen rautakautta ja teiden tekemistä.

Maanviljely on vakiintunut jo 600-luvulla kun peltoviljelyyn siirryttiin vähitellen. Noin 2400–2000 eaa. Varsinais-Suomessa aloitettu kaskiviljely oli vielä yleistä lehtimetsissä ja lehdöissä. Kaskitalous kuitenkin heikkeni 1000-luvun jälkeen ja keskiajalla 1300-luvulta lähtien kylissä oli vallalla sarkajakona tunnettu pellonomistusjärjestelmä. Maatalouteen on olennaisena osana kuulunut karjatalous. Kotieläimiä tarvittiin vetojuhdiksi ja toisaalta kasvinviljelyn edellytyksenä on ollut karjasta saatava lanta. Karjaa pyrittiin pitämään mahdollisimman paljon, jotta saataisiin riittävä määrä lantaa peltojen lannoittamiseksi. Toisaalta kuitenkin niittyjen määrä sääтели karjan määrää. Pellon ja niityn suhde oli 1700-luvun lopulla vielä aikakauteen nähden tyydyttävä, silloin niittyala oli lähes kolminkertainen peltoalaan verrattuna. 1800-luvulla pellon ja niityn suhde kuitenkin muuttui epäedullisemmaksi kun niittyjä oli enää 126 hehtaaria 100 peltohehtaaria kohden. Peltoja raivattiin suhteellisesti enemmän kuin niittyjä ja usein vanhoja niittyjä vielä tehtiin pelloiksi.

1700-luvun loppupuolella Ruotsin vallan viimeisinä vuosikymmeninä käynnistettiin isojako, jolla korvattiin vanha sarkajako. Peltojen jaon ohella

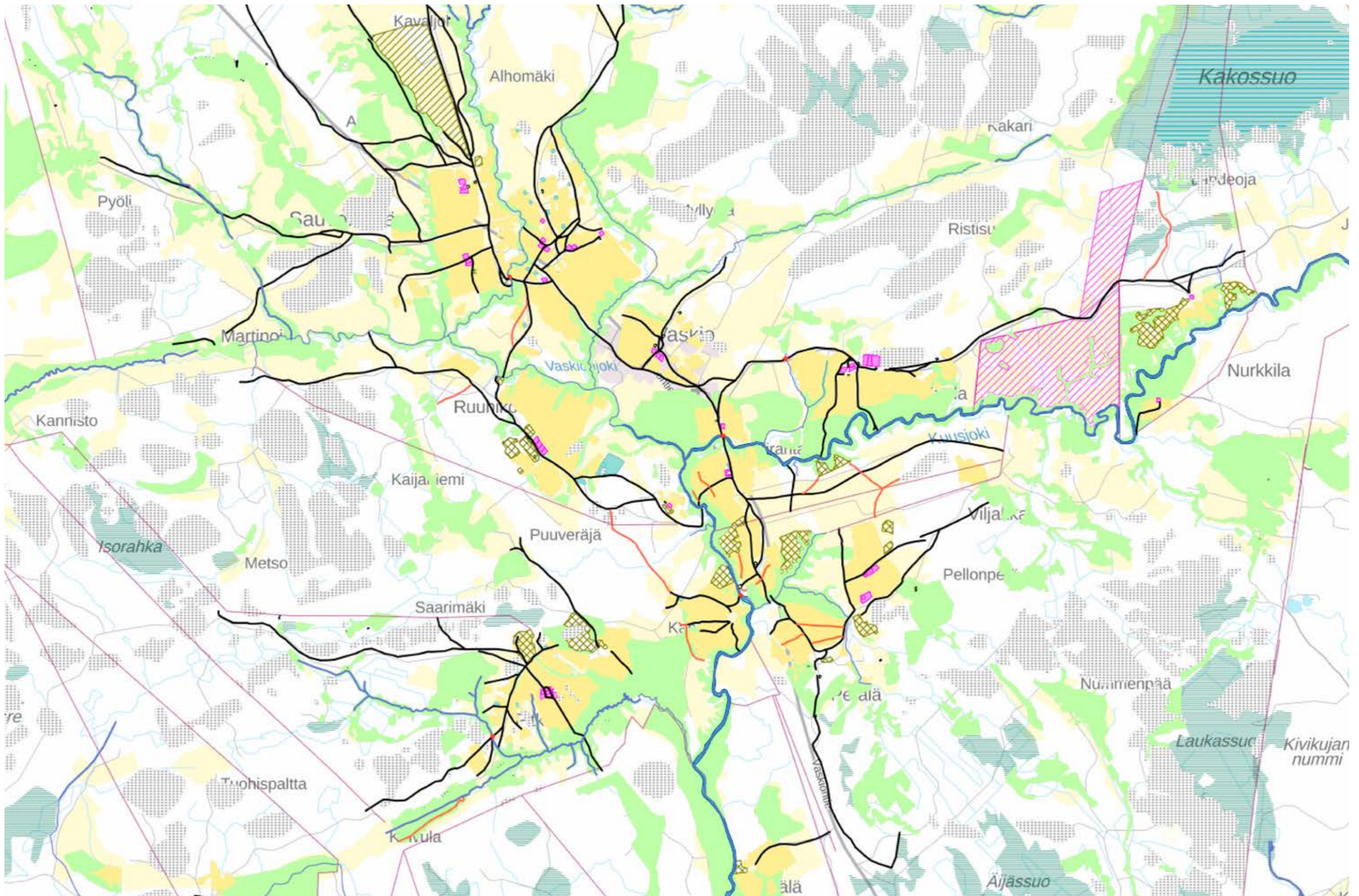
myös aiemmin kylän yhteisinä olleet metsä- ja laidunmaat jaettiin talojen kesken niiden veroluvun mukaisesti. Isojaon tuloksena vanha ryhmäkyläasutus suurelta osin hävisi, kun tilojen rakennukset siirrettiin yhteisiltä kylätonteilta kunkin tilan tiluksille. Isojako vaikutti myös torpparilaitoksen kasvuun, kun talot saattoivat perustaa torppia saamilleen metsälohkoille.

### 3.2 VESISTÖT JA KASVILLISUUS

Vaskio kuuluu Uskelanjoen ja Halikonjoen valtakunnallisesti arvokkaaseen maisema-alueeseen. Halikonjoki alkaa Vaskionjoen ja Kuusjoen yhtymäkohdasta ja laskee Halikonlahteen. Jokilaaksoissa on tyyppillistä kostea pienilmasto. Lisäksi alueella esiintyy usein pieniä maanvyörymiä, jotka lisäävät alueen lahoppuun määrää luoden elinympäristöjä perinnemaisemien ja vanhojen metsien lajistolle. Halikonjoen pohjoisosassa on harjumuodostumina hiekka- ja hiesumaita, mikä heijastuu alueen eliölajistoon. Hiekka- ja hiesuvaikutus ulottuu jokirannan savipelloille saakka.

Erityisesti joenvarsien hiekkapohjaisille kuiville ja tuoreille niittytyypeille syntyneet paahdeympäristöt ovat monelle hyönteislajille arvokas elinympäristö. Useat perinnemaisemien kasvilajit viihtyvät myös hiekkamaalla paremmin. Paahdeympäristöjä onkin etupäässä laidunnetuilla alueilla, mutta myös maanvyörymät ovat synnyttäneet paahdeympäristöjä. Paahteisilla paikoilla kasvukauden aikainen lämpösusma on huomattavasti muuta ympäristöä korkeampi, millä on keskeinen merkitys monien hyönteistoukkien kehitykselle. Toinen merkittävä ympäristö ovat jokinotkojen läheisillä kalliopaljastumille syntyneet kalliokedot.





### 3.3 MAISEMAN RAKENNE

Vaskion maisemarakenteelle on tyypillistä syvälle savimaahan uurtuneet jokilaaksot, jotka jäsentävät ja rytmittävät maisemaa sitä hallitsevana osatekijänä. Jokinotkoja avautuu Vaskion seudulla kaikkiin mahdollisiin ilmansuuntiin, mikä luo mielenkiintoista maisemallista vaihtelua, kun samaa maiseman yksityiskohtaa on mahdollista tarkastella useasta suunnasta. Jokinotkojen pohjalta ylös noustaessa virtavesien ympärille levittäytyvät peltojen laakeat kentät, jotka seurailevat mutkittelevia jokinotkoja. Peltomaisema on tämän vuoksi jäsentynyt pitkittäissuuntaisesti ja pisimmät näkemäsektorit muodostuvat luontaisesti jokien suuntaisiksi.

Rakennukset ja asutus sijoittuvat pääasiassa vasta kauimmaksi vesistöistä, pellon ja metsän reunavyöhykkeeseen. Maisemasta on erotettavissa kaksi ns. solmukohtaa, jotka hallitsevat maisemaa Vaskion eri osa-alueilla. Pohjoisin on itse Vaskion taajama, jonka keskustasta laidoille mentäessä asutus vaihtuu tiiviistä taajamasta maaseudun yksittäistiloihin. Toinen solmukohta muodostuu Vaskiolta etelään, Perälän pohjoispuolelle. Tämä solmukohta on selkeästi luonnontilaisempi kuin Vaskion taajama.

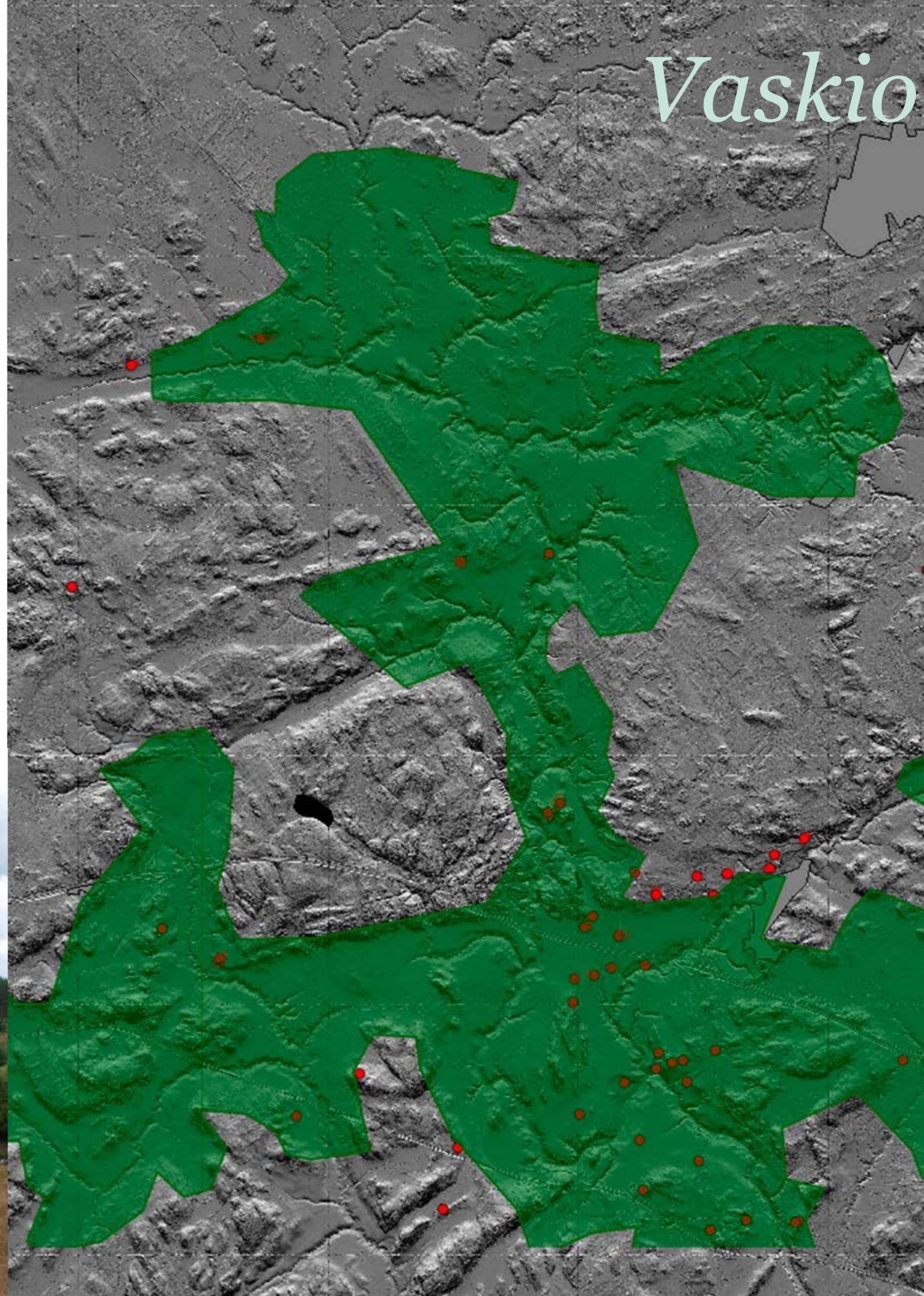
*Kuvat: Laidunnuksella voidaan yhdistää luonnon monimuotoisuuden säilymisen sekä maisema-arvojen säilyminen.*

Jokinotkojen syvimmälle syöpyneet raviinit muodostavat monin paikoin arvokkaita pienmaisemakohteita. Näillä laidunnuksen ja perinteisen maatalouden luomilla perinnebiotoopeilla on myös huomattavia luonnon monimuotoisuuteen liittyviä lajistollisia arvoja. Nykyisin monet notkot ovat laidunnuksen vähennyttyä kasvamassa umpeen. Niiden hoidossa voidaan yhdistää sekä maisemallisten että luontoarvojen palauttaminen.

Edellisen aukeaman kuvassa on Vaskion alueen maisemahistoria kartta, jossa näkyy keltaisella pellot, vaaleanvihreällä niityt, tummanvihreällä suot ja pinkillä tontit isojakokarttojen perusteella 1700- luvulla. Mustat viivat ovat 1700- ja 1800-luvun taitteen teitä.

Seuraavan sivun kartasta näkyy Uskelan- ja Halikonjokilaakson valtakunnallisesti arvokkaan maisema-alueen rajaukset. Kartassa näkyvät myös Museoviraston inventoimat muinaisjäännökset. Liittämällä muinaisjäännöskohteisiin Museoviraston Lidar-korkeusmallikartan, näkyy, että kaikki muinaisjäännöskohteet sijaitsevat jokien tai vesistön varrella. Suurin osa Vaskion alueen muinaisjäännöksistä on kivikautisia tai historiallisia asuinpaikkoja, mistä nähdään hyvin, miten entisaikojen ihmiset ovat asettuneet vesistöjen varsille asumaan.

*Kartta oikealla: Valtakunnallisesti arvokas Halikonjokilaakso.*





### 3.4 TIESTÖN KEHITTYMINEN

Tiet ovat vanhastaan kulkeneet pihojen kautta. Alkuun saattoi olla vain polku, joka sitten kului ja leveni tieksi. Maastoesteet kierrettiin ja tie hakeutui luonnostaan helpommin kuljettaville paikoille: harjujen ja selänteiden korkeimmille kohdille sekä alavassa maastossa tasaiselle penkereelle. Vanhat kujat ja tiet ovat tärkeä osa kulttuurimaisemaa. Ne kertovat, miten yhteys kylien ja tilojen välillä on muodostunut.

Merkittäviä vaiheita teiden historiassa yleensä ovat olleet vakituisten ratsureittien syntyminen 1500-luvulla, pääreittien kunnostaminen kärryteiksi 1700-luvulla ja 1900-luvun moottoriliikenteelle ja muun muassa maatalouden raskaalle kalustolle soveltuneiden teiden rakentamisen alkaminen.

Tiet olivat mutkaisia ja luonnonmaaston muotoja myötäileviä aina 1960-luvulle saakka. Vanhoille teille antoivat oman leimansa myös sadat portit ja veräjät.

Päätiet ovat olleet jo varhain huomattavia avoimia väyliä, sillä keskiajalta periytyvien säännösten mukaan maantien oli oltava aluksi kymmenen kyynäriä eli noin kuusi metriä leveä ja jo vuonna 1883 leveydeksi määrättiin 12 kyynäriä eli seitsemän metriä. Samalla määrättiin, että tien varsilta tuli raivata pensaikkoa pois kolmen kyynäriä (n. 1,8 m) leveydeltä ojien ulkoreunasta. Käytännössä lakia ei aina noudatettu ja tiet ovat saattaneet olla tuolloin määräyksiä kapeampia.

*Kuva alla: Alikulkusilta seututie 224 alitse.*

*Kuva vasemmalla: Polku tai tie joka mutkittelee maisemassa on mielenkiintoisempi kulkijalle, kuin suoraan maisemaa halkova tie.*





# 4 MAISEMANHOITO- SUUNNITELMA

Vaskion maisema on hyvin hoidettua kulttuuri-maisemaa peltoaukeineen sekä jokinotkoineen. Maaseutualueiden luonnonhoito lisää kylän maisemallista vetovoimaa sekä ylläpitää luonnon monimuotoisuutta. Maisemanhoitosuunnitelman maisemanhoitotyöt toteutetaan maanomistajan toimesta tai suostumuksella ja niiden toteuttaminen on vapaaehtoista.

Vaskion maisemaa luonnehtivat avoimet, laajat peltoaukeat, mutkittelevat jokilaaksot sekä kaukomaiseman metsänreunat. Vaskion nykyinen taajama on melko tasaista, ainoastaan joet mutkittelevat selkeästi alempana syvissä uomissa ja korkeammat kohdat on metsäisiä saarekkeita tai kauempana olevia metsäalueita. Asutus sijoittuu

pääosin perinteiseen tapaan peltojen ja selänteiden väliselle vaihettumisvyöhykkeelle tai peltojen keskellä oleville mäille. Kylän rakentamattomat alueet ovat viljelyksessä olevia peltoalueita, jotka ovat noin 60 metriä merenpinnan yläpuolella. Myös yhtenäisemmät metsäalueet ovat rakentamattomia ja niiden korkeustaso sijoittuu noin 80 metriä merenpinnan yläpuolelle.

*Kuva: Vaskion maisemalle ominaista on laajat, yhtenäiset peltoaukiot sekä kaukomaiseman metsänreunat.*





## 4.1 KYLÄN KULTTUURIMAISEMA

Kulttuuriympäristö on elävää ja rikasta historiaa, jonka kautta kotiseudun omaleimaisuus korostuu. Vaskio osana varsinaissuomalaista seutua kuuluu Suomen vanhimpiin pysyvästi asutettuihin alueisiin. Varhaisimmat ihmisten jättämät jäljet löytyvät Salon seudulta. Vaskion maisemassa hallitsevat laajat peltoaukeat, jokilaakso sekä metsäiset reuna-alueet. Maatalous on pitkään muokannut maisemaa ja pitkistä asutushistoriasta kertovat muinaisjäänne löydöt. Kulttuurimaisemaa leimaavat kartanomiljööt ja myös perinteinen, hyvin säilynyt talonpoikaisasutus on maisemalle tyypillistä.

Vaskion alueella on ollut asutusta jo kivikaudelta, mutta kiinteä kyläasutus on syntynyt pääosin vasta keskiajalla. Kirjallisen maininnan mukaan Vaskiolla on ollut jo 1500-luvulla kaksi koskivoimalla käyvää sahaa. Kosket sekä alueen metsät ovat tehneet Vaskiosta hyvän alueen sahaustoiminnalle. Vaskiolla hoidetaan kulttuurimaisemaa myös laiduntamalla. Jokinotkojen, metsänreunojen ja hakamaiden laidunnuksella maisema saadaan pidettyä avoimena ja säilytettyä monimuotoista maisemaa ja lajistoa.

**Toimenpidesuositus:** Laidunnusta on hyvä jatkaa jokivarsilla, jotta maisemat pysyvät avoimena ja luonnon monimuotoisuus lisääntyy. Laiduneläimet tuovat myös iloa ohikulkijoille sekä matkailijoille.

*Kuva oik.: Kulttuurimaiseman hoitajina laiduneläimet ovat tehokkaita.*



*Kuvat: Avointa jokinotkojen maisemaa*

*Kuva: Laidun jokinotkossa.*

## 4.2 KYLÄN TIEMAISEMA

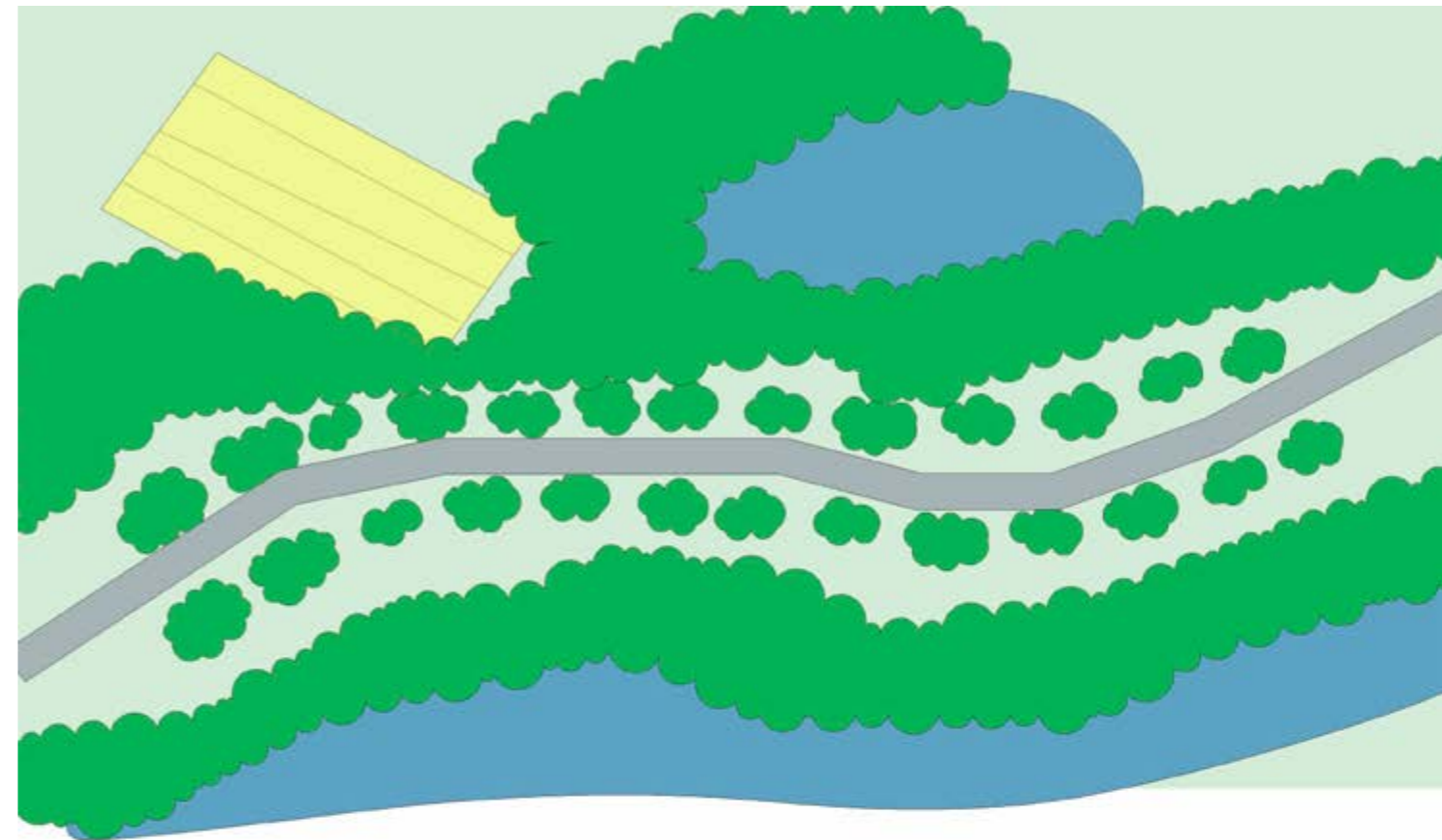
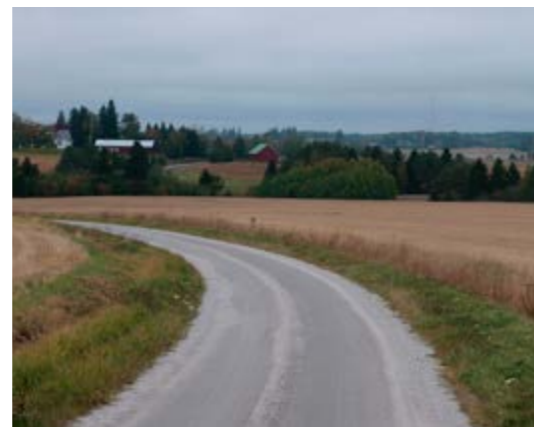
Vaskion läpi kulkee seututie 224, joka kulkee Aurasta Tarvasjoen ja Marttilan kautta Saloon. Tietä voidaan kutsua myös Turun uloimmaksi kehätieksi. Seututie 224 on pituudeltaan 43 km ja se ylittää Aurajoen, Paimionjoen, Vaskionjoen, Kuusjoen sekä Halikonjoen matkallaan. Se sivuaa Sahankrotin ja Vaskionjoen laitumen perinnemaisema-alueita, mutta ei noudattele juurikaan maastonmuotoja. Vanha tielinjaus polveilee seututien molemmin puolin välillä katketen. Seututie 224 on valmistunut 1970-luvulla ja tielle on vuosikymmenet suunniteltu jatkoa Vahdon ja Nousiaisten kautta Mietoisiin. Maankäytön varaus tien jatkamisesta on olemassa, mutta rakentamispäätöksiä ei ole tehty.

Vanhat paikallistiet, jotka myötäilevät jokilaaksojen ja murroslinjojen verkostoa ovat yhdistäneet alueen maatiloja, kyliä ja suurempia paikkakuntia toisiinsa. Tyypillisimmillään tiet ovat sijoittuneet savilaakson ja kallioperän reunavyöhykkeelle sekä kallioperän painanteisiin siten, että selänteiden poikki linjatulta tieosuusilta vältyttiin. Vanha asutus on luontaisesti keskittynyt teiden varsille selänteiden ja laaksojen reunavyöhykkeisiin.

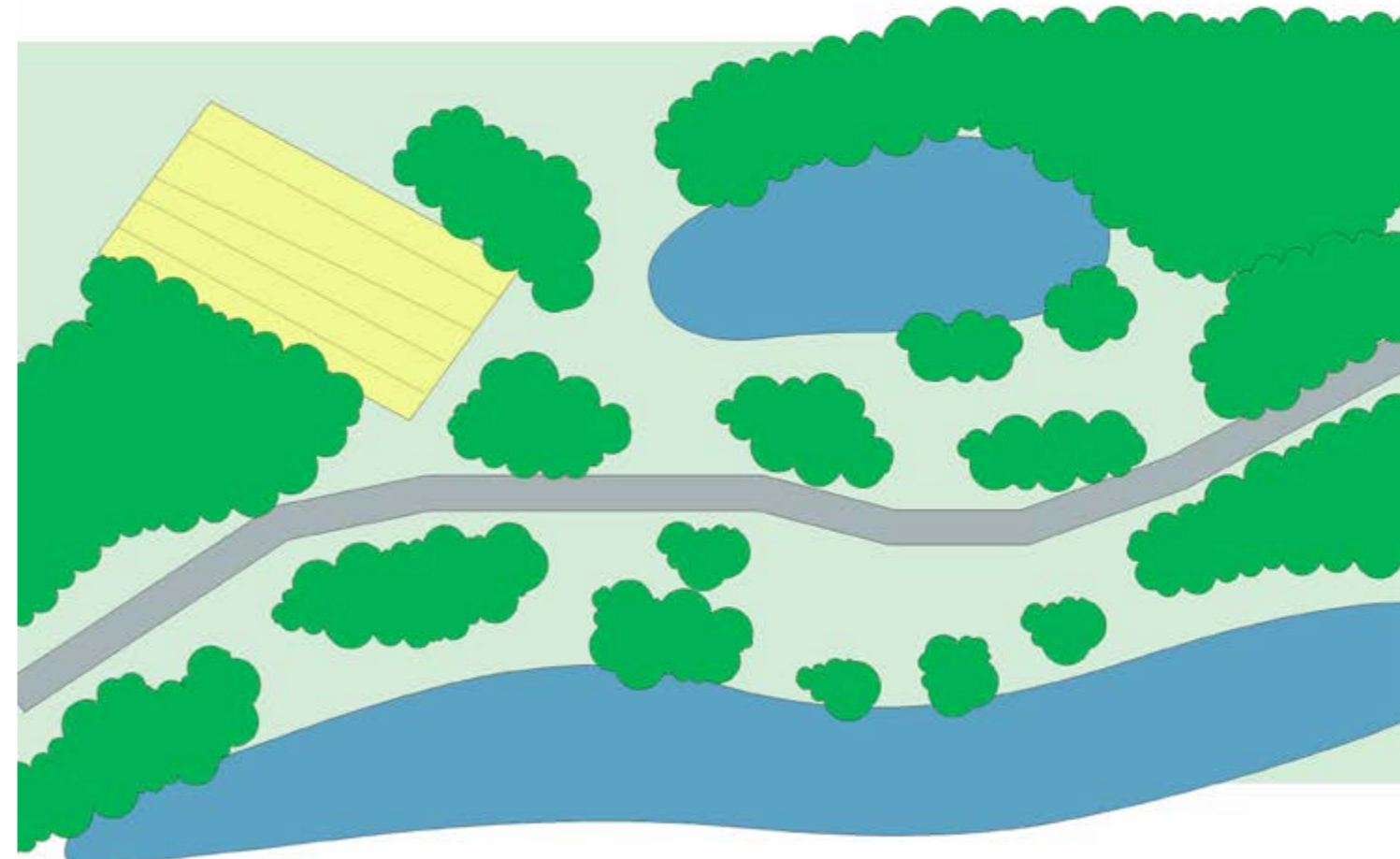
Uudet tielinjaukset, kuten seututie 224, ja Helsinki-Turku-moottoritie kulkevat huomattavan suoralinjaisesti ja usein myös kohtisuorasti jokilaaksoihin sekä kallioperän murroslinjoihin nähden. Tiemaisemassa vaihtelevat avoimien jokilaaksojen ja metsäisten kallioperänteiden näkymät, jossa peltomaiseman ja metsäisen selänteiden rajapinta on hyvin selvä. Tiet katkaisevat jokilaaksojen maisematiloja ja haittaavat perinteiseen maisemarakenteeseen pohjautuvat kulttuurimaiseman hahmottamista. Toisaalta taas tienkäyttäjän kannalta nopeasti vaihtuvat maisematilat, pitkät näkymälinjat ja korkeuserot luovat vaihtelevaa ja mielenkiintoista tiemaisemaa. Kohdat, joissa tie sukeltaa selänteiden rinteeseen, ovat usein porttimaisia ja näkymät lakialueilta kohti laaksoa ovat pituudeltaan ja korkeuseroiltaan näyttäviä.

**Toimenpidesuositus:** Tiemaiseman raivauksessa kannattaa muistaa, että mielenkiinto pysyy paremmin yllä, kun maisema muuttuu koko ajan ja puustoisilla alueilla maisemaa ei avata liikaa, vaan lisätään näkymäsektoreita alla olevan piirroksen mukaisesti.

*Kuvat alla: Tiemaisemalle ominaista ovat kumpuileva peltomaisema, syvät jokiuomat ja kaukomaiseman metsänreuna.*



*Kaavamaisessa raivauksessa maisemanvaihtelua ei huomaa ja näkymät vesistöön ovat umpentuneet.*



*Näkymät huomioiva maisemaraivaus on mielenkiintoisempi ja luontaisemman näköinen.*

### 4.3 VASKION VESISTÖT

Vaskion maisemaa muokkaavat useat pienet purot ja joet syvissä uomissaan, sekä kuohuvat kosket jokien notkelmissa. Alueen suurimmat joet ovat Kuusjoki ja Vaskionjoki, jotka yhdistyessään muodostavat Halikonjoen. Vaskionjoen koskia ovat Vähäkoski ja Ruuhikoski ja Kuusjoen koskia ovat Viljakankoski sekä Kierlankoski. Kuttilankoski sijaitsee Halikonjoessa ja Vilkkolankoski Toivilanjoessa. Toivilanjoessa on myös pieni kaksiahaarainen Koskenpään koski, jolla on ollut osansa Vaskion kylän historiassa. Koskessa on sijainnut mylly 1800–1900-lukujen vaihteessa ja alueella lojuu vielä vanha myllynkivi muistuttamassa myllyn toiminnasta.

Vaskio kuuluu Halikonjoen vesistöalueeseen, joka on yksi Suomen päävesistöalueista ja sen pinta-ala on 307 km<sup>2</sup>. Halikonjoen valuma-alueella on runsaasti peltoja ja hyvin vähän järviä. Syvien

uomien rinteet ovat eroosioherkkiä ja sortuvat helposti. Lisäksi suuret virtaamavaihtelut lisäävät rantojen kulumista. Halikonjoen vesistöalue on tyypillinen maatalousvaltaisten alueen jokivesistö, jossa maatalous ja haja-asutus ovat merkittäviä vesistökuormittajia. Vesistön tilaa heikentää myös jätevesikuormitus. Halikonjoen vesimäärä on laskenut rajusti vuosisatojen aikana ja nykyään joen virtaus on Lounais-Suomen mitättömämpiä.

**Toimenpidesuositus:** Sillat toimivat näkymäakseleina maisemassa ja luovat näkymiä vesistöön. Silta-alueiden raivauksesta on siis hyvä huolehtia, jotta nämä alueet eivät pusikoidu liiaksi. Ranta-alueita voidaan hoitaa myös laiduntamalla. Laiduneläimet pitävät näkymät avoimina ja pusikot siisteinä. Laidunnuksessa tulee huomioida, etteivät eläimet loukkaa itseään liian jyrkissä notkoissa, eivät pääse tippumaan veteen, jos uoman reuna on jyrkkä ja syvä, eivätkä toisaalta kuivina kesinä pääse karkaamaan joen yli veden ollessa matalalla.

*Kuvat: Vaskion vesistöjä: Rautaoja, Kuusjoki, Vaskionjoki ja Ruuhikoski. Kuva alhaalla oikealla: Ruuhikoskentie.*



## 4.4 PELTOMAISEMA JA PELTOLUONTO

Pellot ovat tärkeä elementti varsinaissuomalaisen maaseudun kulttuurimaisemassa. Pellot ovat yleensä alueiden vanhimpia näkyviä kulttuuri-elementtejä. Niillä tuotetaan myös ruokaa ja ne avaavat näkyviä lähiympäristöön. Peltoja on Suomessa noin 2,3 miljoonaa hehtaaria ja pinta-alaan suhteutettuna maatalousmaan osuus on vain kahdeksan prosenttia. Salossa maatalousmaata on noin 28 prosenttia pinta-alaan suhteutettuna. Pellot muodostavat metsäisessä maisemassa merkittäviä avoimia maisematiloja ja niiden viljelyssä säilyttäminen kulttuurimaiseman avoimena säilymisen kannalta on erityisen tärkeää. Peltojen muuttuminen vuodenaikojen mukaan tuo maisemaan vaihtelua ja viljelykasvien lajivalintojen vaihtelun avulla maisemaa voidaan monipuolistaa entisestään. Pellot ovat myös merkittävä elinympäristö joillekin linnuille ja nisäkkäille.

Peltoalueille rakentamista eikä peltojen metsittämistä suositella. Uusien rakennusten tulee liittyä tasapainoisesti olemassa olevaan rakennuskantaan sekä maisemarakenteeseen. Uutta rakentamista sijoittaessa tulee ottaa huomioon myös ympäröivään maisemaan avautuvat avoimet näkymät, jotta niitä ei tukita rakentamisella.

*Kuvat: Pellot vaihtavat ilmettä vuodenaikojen mukaan ja muuttavat näin maisemaa.*





#### 4.5 METSÄNREUNAT KULTTUURIMAISEMASSA

Vaskion avoimessa viljelymaisemassa metsänreunat toimivat kaukomaisemaa rajaavina elementteinä. Metsäalueita Vaskiolla on joennotkoissa, tonttien ympärillä sekä kulttuurimaiseman reunoilla suurempien metsäalueiden reunametsinä. Reunavyöhykkeet tarjoavat elinpaikkoja kasveille ja eläimille, jotka viihtyvät pellon ja metsän vaihtumisvyöhykkeillä.

Monimuotoisille reunavyöhykkeille voidaan saada maatalouden ympäristösopimuksen kautta rahoitusta. Reunavyöhykkeiden tulee sijaita maatalousympäristössä pellon ja metsän, pellon ja tien tai pellon ja välisellä, pellon ulkopuolisella alueella. Reunavyöhyke voi olla enintään 20 metriä leveä,

mutta maisemallista syistä reunavyöhyke voi olla enintään 40 metriä leveä. Reunavyöhykkeen hoitotava tehdään paikoitellen ja vähitellen tihentämällä metsään päin. Raivaus tulee hyvä tehdä joka toinen vuosi, jos aluetta ei laidunneta. Raivausjäte kerätään pois ja hoitotoimenpiteisiin voi kuulua myös vieraslajien poisto. Ympäristösopimukseen sopivien reunavyöhykkeiden tulee olla tavallista metsää monimuotoisempia. Monimuotoisen reunametsän tunnusmerkkejä ovat suuret maise-mapuut, marjovat pikkupuut ja pensaat, katajat sekä kookkaat muurahaiskeot. Metsäreunoilla voi olla myös kivisyyttä ja lahoppuustoa. Yleensä parhaat reunavyöhykkeet ovat etelään päin avautuvia lämpimiä reunoja.

#### 4.6 KOULUT

Vaskiolla on aikojen saatossa ollut runsaasti alakouluja, joita ovat Samppaan koulu, Heinäsuon koulu, Kuttilan koulu, Mäen koulu sekä Kumion koulu. Kun edellinen kyläkoulujen lakkautusbuumi 1960–1970-lukujen vaihteessa oli, Vaskiollakin lakkautettiin kouluja ja oppilaat keskitettiin tuolloin Mäen sekä Kuttilan kouluihin.

Alakoulut toimivat erillisinä toimipisteinä aina vuoteen 2009, kun Halikon kunta liittyi yhdeksän muun kunnan kanssa Salon kaupungiksi. Nykyään Vaskiolla toimii yksi alakoulu (luokat 1–6), Vaskion koulu, joka on entinen Kuttilan koulu.

*Kuvat: Vaskion koulu*



## 4.7 PUKKILAN SEURANTALO

Seurantaloilla tarkoitetaan aatteellisten yhdistysten rakentamia kokoontumis- ja juhlaikäyttöön tarkoitettuja rakennuksia. Seurantalo Pukkila on 1920-luvulla rakennettu Vaskion maamies- ja nuorisoseuran omistama ja pinta-alaltaan noin 440 m<sup>2</sup>. Nykyiseen asuunsa se on saneerattu 1990-luvulla.

Suomen historiassa seurantalojen vaiheet nivoutuvat kiinteästi yhteen yhteiskunnallisten kehitysvaiheiden kanssa. Ensimmäinen työväentalo rakennettiin Turkuun vuonna 1889 ja eniten työväentaloja rakennettiin 1920–1930-luvuilla. Toisen maailmansodan aikana seurantaloja tuhoutui sekä jäi luovutetuille alueille. Toiminta seurantaloissa väheni 1960-luvulta lähtien ja monia taloja purettiinkin tuolloin. Talojen arvostuksen nousu ja uusi toimeliaisuus käynnistyi 1970-luvun lopulla. Tähän myötävaikutti myös vuodesta 1978 alkaen jaettu valtion korjausavustus.

Pukkilan seurantalolle on laadittu pihasuunnitelma, jossa on huomioitu piha-alueen toiminnot sekä opasteet. Pihasuunnitelma on tämän maise-manhoitosuunnitelman liitteenä.

## 4.8 LUONTOPOLKU

Vaskion luontopolku on perustettu talkoovoimin Vaskionjoen rantaa vuosien 2017–2018 aikana. Luontopolku on myös osa Vaskion koulun Koulujemme lähivedet -projektia. Polku kulkee kahden eri maanomistajan alueilla ja se kulkee pääsääntöisesti joen rannassa. Kolmessa kohdassa polku tekee nousun pellon viereen, jossa pääsee ihailemaan Vaskion kylän maisemaa ja laajoja peltoaukeita.

Polun alkupäässä matonpesupaikan jälkeen laskeutuu jyrkät puuportaat Vaskionjoen rantaan ja johdattavat ulkoilijat luontopolulle. Portaat suunniteltiin ja toteutettiin luontopolun kanssa Pihat ja polut -teemahankerahoituksella, jonka myönsi Ykkösakseli ry. Polun valmistumisen jälkeen sitä on ylläpidetty talkoovoimin raivaamalla alueen puustoa sekä niittämällä polku-uraa.

*Kuvat ylhäällä: Vaskion Pukkila syksy- ja talviasussaan.*

*Kuvat alhaalla: Luontopolun jyrkät portaat ja opastustaulu.*





## PUKKILA

Parkkipaikka sijaitsee pihan oikealla reunalla. Parkkipaikkojaen määrä on 22 kpl.

Kulku pihalle tapahtuu parkkipaikan vierestä. Talon edessä on ympyrä, jonka keskellä on nurmikkoalue ja jonka ympäri pääsee autolla kiertämään etuoven eteen.

Toisen portin kulku rauhoitetaan jalankulkijoille. Ruuhikoskentien varteen pystytetään matala puuaita, joka rajaa tontin. Kävelytien portille voidaan rakentaa myös puinen portti.

Vasemmalle reunalle istutetaan omenapuita, joiden katveeseen voi kesäjuhlissa kattaa ulkopöytiä.

Talon edustalle tulee liuskekiveys, joka johdattaa ihmiset pääövelle. Liuskekiveyksen ympärille istutetaan pikkujasmiketta ohjaamaan kulkua.

Pihasuunnitelma 20.12.2016  
Luonnos

Katri Salminen 1:300  
MKN Maisemapalvelut  
Avaimet maisemaan -hanke

#### 4.9 MUINAISJÄÄNNÖKSET

Kylässä on muutamia kiinteitä historiallisen ajan muinaisjäännöksiä. Muinaisjäännökset ovat maassa tai vedessä säilyneitä muistoja menneistä sukupolvista. Ne kertovat elämisestä, asumisesta, liikkumisesta, elinkeinojen ja uskonnon harjoittamisesta sekä kuolleiden hautaamisesta ja ovat siten tärkeitä elementtejä kulttuurimaisemassa. Muinaisjäännösten säilyminen on tärkeää, eikä niitä saakaan kaivaa, peittää, muuttaa, vahingoittaa tai poistaa. Jos muinaisjäännöksiä haluaa hoitaa, on oltava yhteydessä maakuntamuseoon tai Museovirastoon. Jotkut muinaisjäännökset, kuten hauta-röykkiöt, uhrikivet ja linnavuoret, erottuvat maisemassa vielä tänäkin päivänä. Toiset ovat kokonaan maan peitossa kuten asuin- ja työpaikat ja maahan kaivetut haudat.

Museovirastolla on selkeä ohjeistus muinaisjäännösten hoidosta. Museovirasto ohjaa, neuvoo ja valvoo muinaisjäännösten maisemanhoitoa ja merkitsemistä yhdessä maakuntamuseoiden kanssa. Muinaisjäännösten maisemanhoitoa ohjaa ensisijassa muinaismuistolaki. Muinaisjäännösten

hoidolla tarkoitetaan muinaisjäännöksen ja sen lähiympäristön maiseman hoitoa. Hoidon ensisijainen tavoite on arkeologisen kulttuuriperinnön suojelu ja kohteen tuominen esille tämän päivän maisemassa. Ympäriämme oleva maisema muuttuu koko ajan. Muinaisjäännösten säilyttäminen kulttuurimaiseman varhaisimpana aikakerrostumana tuo menneisyyden osaksi arkipäiväämme. Hoidettuina, opastettuina ja merkittyinä muinaisjäännöskohteet lisäävät asuinympäristömme ajallista ulottuvuutta ja viihtyisyyttä. Maisemanhoidon toimet pyritään ulottamaan luonnollisesti rajautuviin maisemallisiin kokonaisuuksiin, jolloin maiseman kerroksellisuus tulee paremmin huomioituksi. Maisemanhoito ei pyri pysäyttämään alueen kehitystä millekään tietylle tasolle eikä tavoittele mitään muinaista maisemaa. Hoitoa suunniteltaessa muinaisjäännösalueita tarkastellaan kokonaisuutena, jossa maaston muodot, muinaisjäännös rakenteineen ja alueen kasvillisuus ohjaavat käytännön hoitotyötä.

*Kuva: Muinaisjäännösalueita voidaan hoitaa myös laiduntamalla.*



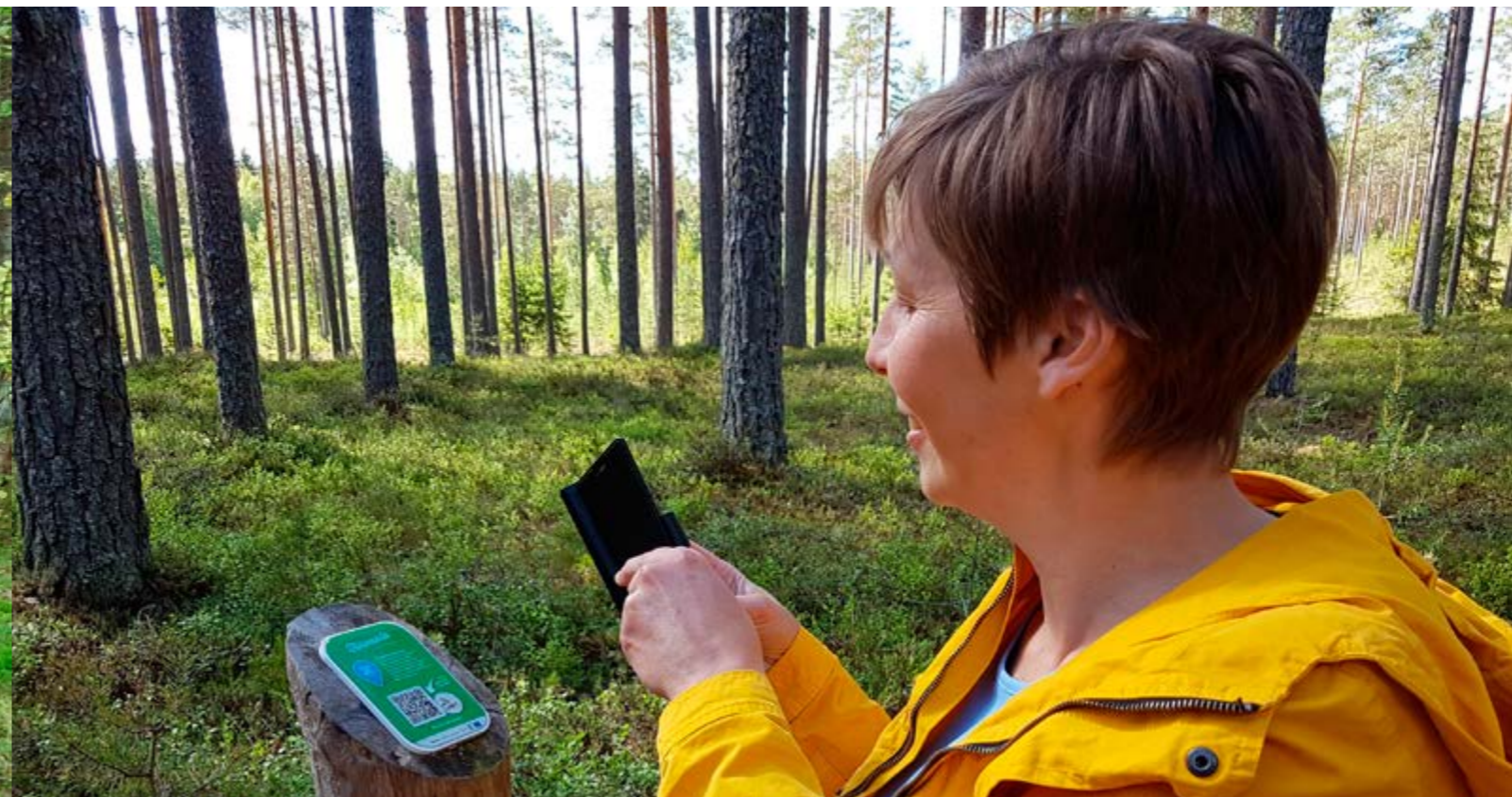
## 5 VINKKEJÄ MAISEMANHOITOOON

#### 5.1 ESITTELE OMA KYLÄMAISEMASI

Maisemassa on koko kylän tarina esillä. Kylämaisemaa kannattaa tuoda esiin sellaisista kuvakulmista, mitä ei normaalisti katsota tieltä. Tänä päivänä kannattaa tuottaa erilaisia lyhyitä videoita kylän toiminnasta, maisemasta ja luonnosta. Videoiden aiheena voisivat olla harvinaiset kasvit tai Vaskion näkymät. Niitä voidaan esitellä videoilla kuitenkin paljastamatta niiden tarkkaa sijaintia.

Mobiilireitit ovat nykypäivää ja lähes huoltovapainen ovat mahdollisuus tuottaa hyvä esittely- ja tarina-aineisto kylän kohteista. Mobiilireitti voi sisältää ääntä, videota, valokuvia ja tekstiä. Reitti toimii tietokoneella, tabletilla ja älypuhelimissa. Reitti voi olla myös maksullinen. Digitaalisuus on hyvä vaihtoehto myös kiinteille opastauluille, vaikka niillekin on aina tarvetta. Opastauluissa ja yhdistysten nettisivuilla voidaan kertoa mobiilireiteistä. <https://citynomadi.com/get-started>

*Kuva: Kylämaisema avautuu henkiin eri tavalla, kun maisemaan liittyvän tarinan voi samalla lukea puhelimesta.*





## 5.3 VIERASLAJIT JA NIIDEN TORJUNTA

Vieraslaajit ovat alun perin Suomen luontoon kuumattomia lajeja, jotka ovat levinneet maahamme ihmisen mukana tahattomasti tai tarkoituksella. Suomessa on tavattu yli 600 vieraslajia, joista suurin osa on kasveja. Haitallisia vieraskasvilajeja on 24, joista pahimpia ovat komealupiini, jättipalsami, jättiputki sekä kurturuusu. Vieraslaajit on tuotu alun perin koristekasveiksi, mutta pihapiireistä ne ovat päässeet leviämään läheiseen luontoon. Vieraslaajilla ei usein ole lainkaan luontaisia kilpailijoita uusilla esiintymisalueilla, joten luontoon levitessään ne helposti valtaavat elinympäristöjä ja syrjäyttävät alkuperäisiä lajeja. Pahimmillaan vieraslajit muuttavat kokonaisen eliöyhteisön rakennetta. Vieraslaajit voivat myös tuoda mukanaan tauteja ja aiheuttaa tuhoa mm. maa- ja metsätaloudelle. Jotkut vieraslajit, kuten jättiputki, ovat lisäksi haitallisia ihmisen terveydelle.

Haitallisten vieraslajien listalle lisättiin kesäkuussa 2019 uusia lajeja ja kansallisen ja EU:n listan mukaan torjuttavia lajeja ovat tällä hetkellä jättipalsami, jättiputket (armenian-, kaukasian- ja persian), komealupiini, alaskanlupiini, kurturuusu, aasialaiset tatar-kasvit (sahalinin-, japanin- ja tarhatatar), lännenpalsami ja hamppuvillakko.

Vieraslaajilain mukaan haitallisia vieraslajeja ei saa kasvattaa eikä päästää luontoon. Vaikka tilanne kotipihalla näyttäisi olevan hallinnassa, siemenistä leviävät kurturuusu, jättipalsami ja komealupiini saattavat päästä leviämään luontoon esim. lintujen mukana. Kasvullisesti juurista leviävät tatar-kasvit taas saattavat kasvattaa maanalaista juurta hyvinkin kauas alkuperäisestä kasvupaikastaan ja näin päästä leviämään. Luontoon levinneet kasvit tulisi pyrkiä poistamaan juurineen. Laajaksi levinneeseen esim. jättipalsami tai komealupiini kasvustoon tehoa myös useita kertoja kesässä tapahtuva niitto ja niittojätteen poltto.

*Kuva alla: Tienpientareilta ja metsien reunoista itselleen elintilaa aggressiivisesti vallannut komealupiini lisättiin kesäkuussa 2019 haitallisten vieraslajien listalle.*

*Kuva alla: Haitallinen vieraslaji jättipalsami viihtyy erityisesti kosteilla kasvupaikoilla.*

*Kuva ylhäällä oikealla: Sahalinintatar saattaa juurakollaan rikkoo jopa asfaltin tai talon perustukset.*



## 5.4 VINKKEJÄ KOTIYMPÄRISTÖN MAISEMANHOITOON

### Puukujanne

Lehtipuuvaltaiset kujanteet paahteisten peltojen reunoilla ja avoimessa tiemaisemassa ovat sekä maiseman että luonnon monimuotoisuuskohteita. Puukujanteet tarjoavat monille lajeille niin elinympäristöjä kuin suojapaikkojakin. Kujanne myös muuttaa avoimen alueen pienilmastoa haihduttaen vettä, suojaten auringon paahteelta ja pienentäen tuulen ja tuiskun vaikutuksia. Talvisin kujanne voi estää lumen kinostumisen tielle. Puukujanteet kuuluvat vanhaan kulttuurimaisemaamme ja niillä on tärkeä maisemallinen merkitys, etenkin seuduilla joissa maisema on tasaista sekä vailla yksittäispuita ja metsäsaarekkeita. Lisäksi mm. koivukujanne pitää haihduttamalla tienpohjan kuivana sekä kantavana. Puukujanteet ovat yleensä olleet päätieltä taloon johtavan tien varrella tai kylätien varrella, ja ne ovat yleensä samaa puulajia.

*Kuva: Puukujanne johtaa yleensä päärakennukselle.*



Puurivejä hoidetaan pitämällä niiden alusta siistinä vuosittain niittämällä. Puukujanteen tullessa uusimisikään kannattaa uusiminen tehdä samaa puulajia käyttäen. Puurivi uusitaan kokonaan kerralla, sillä väleihin istutetut täydennystaimet eivät pääse kunnolla kehittymään isompien puiden varjossa. Kaksirivisissä kujanteissa voidaan ensin uusia kujanteen toinen puoli ja muutaman vuoden kuluttua toinen. Uusia puukujanteita ja -rivejä kannattaa perustaa harkiten pitäen mielessä perinne, jonka mukaan puurivistöt osoittavat maisemassa erityisen merkittävän paikan. Puukujanteissa on usein käytetty koivua, tammia, vaahteraa, lehmusta tai pihlajia. Puukujanteita uudistettaessa tai perustettaessa kannattaa ottaa huomioon, että puut istutetaan tarpeeksi kauas tien reunasta, jotta tiellä liikennöinti ja tien hoito sujuu isoillakin ajo-neuvoilla myös puiden kasvettua isoiksi. Puita ei kuitenkaan kannata istuttaa ojan pohjalle, eikä samaan kohtaan kaadetun puun kanssa. Koivulla hyvä istutustiheys on viidestä kymmeneen metriin.

### Tontin rajaus

Maankäyttö- ja rakennuslain lisäksi piha-alueilla tulee ottaa huomioon Salon kaupungin rakennusjärjestyksen määräykset. Tontin raja-aidan tulee materiaaleiltaan, korkeudeltaan ja ulkoasultaan soveltua ympäristöön. Kiinteä aita on tehtävä aina kokonaan tontin puolelle ja aita on tehtävä niin, että siitä ei aiheudu haittaa liikenteelle. Ilman lupaa saa rakentaa korkeintaan 120 cm korkean aidan tai istuttaa aidan tai aidanteen. Aita on aina tiealueen keskeinen ja näkyvä maisemaelementti. Liikenteen läheisyys ja tien hoitotoimenpiteet saattavat vaurioittaa aitaa ja tien mahdollinen oikaisu ja leventäminen ovat uhka aidalle.

Erilaisia tontin raja-aitoja ovat esim. perinteinen lauta-aita, mukaeltu riukuaita, verkkoaita (etenkin koirataloudet), lehtipensasaita, lehtipuuaita, leikattu havuaita tai vapaasti kasvava aidanne. Lehtipensas- ja lehtipuuaita voivat olla näyttäviä kesällä, mutta talvella ne eivät anna yleensä riittävä näkö- tai melusuojaa. Leikattu kuusiaita antaa hyvän suojan, mutta on hidas kasvattaa ja vaatii vuosittaisen leikkaamisen säilyttääkseen muotonsa. Hyvämuotoinen kuusiaita on ylöspäin kapeneva ja teräväkärkinen. Hyvän näkösuojan antaa 150–200 cm korkea aita.

*Kuvat: Leikattu kuusiaita antaa hyvän näkösuojan ympäri vuoden, mutta on hidas kasvamaan ja vaatii vuosittaisen leikkauksen säilyttääkseen muotonsa. Perinteinen riukuaita soveltuu hyvin myös kyläympäristöön.*



## Niityn kehittäminen ja hoito

Pihanurmikon muuttamisen niityksi voi aloittaa jättämällä ruohonleikkaamisen alkukesästä kokonaan ja katsomalla, mitä paikalla alkaa kasvaa. Aluetta ei lannoiteta ollenkaan ja se niitetään vuosittain heinä-elokuulla. Nurmikon muuttaminen niityksi kestää vuosia.

Niityn luontaista kehitystä voi auttaa lisäkylvöillä. Kukkavalikoimaa lisätään mm. tuomalla paikalle niittoheinää läheiseltä niityltä. Siementen antetaan varista muutaman päivän ajan, ja sen jälkeen kasvijätteet kerätään pois, jottei maaperän ravinteisuus lisäänty. Pohjakasviksi valitaan heinä, esim. nurmirölli tai lampaannata. Siemenet kylvetään suoraan paikalle tehtyihin laikkuihin loppukesällä tai syksyllä, sillä monien lajien siemen vaatii itääkseen kylmän jakson. Kellokukat kannattaa kylvää varhain keväällä tai myöhään syksyllä. Kasveja ja siemeniä luonnosta kerätessä jätetään aina osa kasvamaan alkuperäiselle paikalleen. Jokamiehen oikeudet ja velvollisuudet sekä lajien rauhoitusmääräykset on myös syytä muistaa.

Niityn hoito rajoittuu lähinnä niittoon, joka tehdään kukkimisen ja siemenien kypsymisen jälkeen heinä-syyskuussa, kukkivista lajeista riippuen. Niitetyn luokon annetaan kuivua paikallaan muutaman päivän ajan, jotta loputkin siemenet ehtivät varista. Sen jälkeen luoko haravoidaan pois, jotta maaperän ravinteikkaus ei lisäänty. Jos ravinteikkaus lisääntyy, voimakasvuiset kasvit valtaavat elintilan muilta kasveilta. Tällöin on apua niittokertojen lisäämisestä siten, että niitty niitetään jopa kolme kertaa kesässä, ensimmäisen kerran jo kesäkuussa. Myös laidunnus on mitä parhainta niityn hoitoa.

*Kuva: Kukkiva niitty on monimuotoinen ja kaunis.*

## 5.5 RAHOITUSTA KULTTUURI-YMPÄRISTÖN HOITOON

### Ympäristösopimukset

Maatalouden ympäristösopimukset tarjoavat merkittävän rahoitusmahdollisuuden maatalousluonnon hoitoon. Ympäristösopimuksia maatalousluonnon monimuotoisuuden ja maiseman hoitoon, eli perinnebiotoopeille ja luonnonlaitumille sekä kosteikkojen hoitoon voivat hakea aktiiviviljelijät sekä rekisteröityneet yhdistykset. Hoitosopimukset ovat 5-vuotisia sopimuksia, joissa tuki on 450 €/ha/v ja arvokkailla perinnebiotoopeilla jopa 600 €/ha/v. Hoitokohde voi olla omalla tai vuokramaalla.

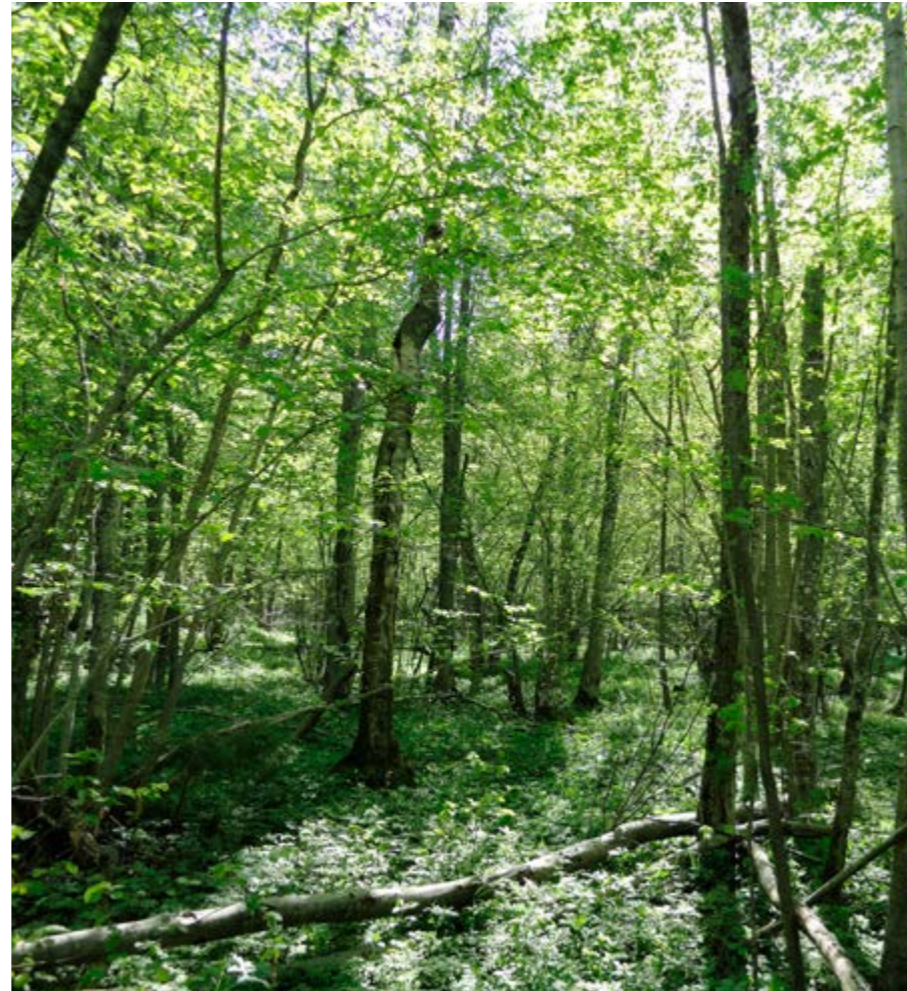
Sopimuksen hakeminen edellyttää hoitosuunnitelmaa, jossa tulee olla arvio hankkeen vaikutuksista ympäristöön tai maisemaan, hankkeen yleiskuvaus ja tavoitteet, suunnitelmakartta, yksilöidyt perustamis-, hoito- ja muut toimenpiteet lohkokohtaisesti jokaiselle sopimusvuodelle sekä niiden toteutusaikataulu vuosittain ja jäljennös hoitopäiväkirjasta (jatkava sopimus) sekä mahdollinen vuokrasopimus. [www.maajakotitalousnaiset.fi/palvelut/mkn-maisemapalvelut](http://www.maajakotitalousnaiset.fi/palvelut/mkn-maisemapalvelut)

## METSO

Etelä-Suomen metsien monimuotoisuuden toimintaohjelma 2014–2025 eli METSO yhdistää metsien suojelun ja talouskäytön. Sen tavoitteena on pysäyttää metsäisten luontotyyppien ja metsälajien taantuminen ja vakiinnuttaa luonnon monimuotoisuuden suotuisa kehitys. Ohjelmaa toteutetaan vapaaehtoisilla, ekologisesti tehokkailla keinoilla.

METSO-ohjelmassa suojelu perustuu maanomistajien vapaaehtoisuuteen ja sitä toteutetaan pysyvin ja määräaikaisin keinoin. Vapaaehtoisella suojelulla turvataan puuston rakennepiirteiltä edustavia ja lajistoltaan monimuotoisia metsäluonnon elinympäristöjä. Maanomistaja saa neuvoja kohteensa monimuotoisuuden arviointiin ja alueelliset metsä- ja ympäristöviranomaiset tekevät päätöksen kohteen soveltuvuudesta ohjelmaan. [www.metsakeskus.fi/metso-ohjelman-luontokohteet](http://www.metsakeskus.fi/metso-ohjelman-luontokohteet)

*Kuva: Laidunnettu niitty, jossa kasvaa harvakseltaan puita tai puuryhmiä.*



## Museoviraston avustukset

Museovirasto tukee valtionavustuksilla arvokkaiden kulttuuriperintökohteiden säilymistä sekä erilaisten yhteisöjen kulttuuriperintöön liittyviä hankkeita ja toimintaa. Avustukset haetaan sähköisen asiointiliittymän kautta. Avustuksia voi hakea mm. rakennusten ja kulttuuriympäristöjen entisöintiin, muinaisjäännösalueiden hoitoon, maailmanperintökohteiden hoitoon sekä yhteisöjen kulttuuriperintöön ja kulttuuriympäristöön liittyviin hankkeisiin. Museovirasto tiedottaa vuosittain haettavina olevista avustuksista. [www.museovirasto.fi/fi/avustukset](http://www.museovirasto.fi/fi/avustukset)

## Leader

Leaderin periaatteena on tuoda EU:n, valtion ja kuntien rahoitus esim. yksityisten toimijoiden ja yhdistysten saataville. Leader-rahoitusta voi hakea yleishyödylliseen kehittämishankkeeseen, investointihankkeeseen tai yrityshankkeeseen, ja sillä voidaan tukea mm. kylien elinvoimaisuutta, harrastusmahdollisuuksia sekä yritysten perustamista tai kehittämistä. Toimien tarkoituksena tulee olla maaseudun mahdollisuuksien ja vetovoiman lisääminen. Suomessa on 56 Leader-ryhmää, jotka toimivat paikallisesti ja muodostavat omat ohjelmansa ja valitsevat rahoitettavat hankkeet. Varsinais-Suomen alueella toimivat Varsin Hyvä, Varsinais-Suomen jokivarsikumppanit, Ykkösakseli ja I samma båt.

## 5.6 LAIDUNPANKKI

Laidunpankki on internetissä toimiva palveluvuosto, joka auttaa maisemanhoidosta kiinnostuneita eläintenomistajia sekä laidunmaan haltijoita kohtaamaan toisensa. Sivuilta löytyy tietoa maisemalaiduntamisesta ja sen toteuttamisesta käytännössä.

Laidunpankin hakupalveluun voi jättää oman ilmoituksen, jolla voi tarjota maata laidunnettavaksi tai eläimiä maisemanhoitajiksi. Hakupalvelun kautta voi myös etsiä eläimiä ja laidunalueita paikkakunnittain. Laidunpankkiin on lisätty vuonna 2018 Paimenlomat-osio, jota kautta eläintenomistajat voivat ilmoittaa omista paimelomistaan keskitetysti. [www.laidunpankki.fi](http://www.laidunpankki.fi)

*Kuva: Vaskion luontopolun avajaiset syksyllä 2018.*



## LÄHTEET JA LINKKEJÄ

Linqvist, E. 2014. Hajalan kylän maisemaselvitys. Salon kaupunki.

Alhoke, T. & Humppi, S. 2012. Hajalan kyläkaava.

Humppi, S. 2011. Hajalan asukaskysely.

Linqvist, E. 2014. Maankäytön suunnittelu maaseudulla – Maisemaselvitys ja rakennusinventointi osana Hajalan kyläkaavoitusprosessia. Opinnäytetyö.

Kielosto, S., Toivonen, T. & Pullinen, A. 2008. Halikon kartta-alueen maaperä. Geologian tutkimuskeskus. Espoo.

Korvenpää, T. 2014. Hajalan kyläyleiskaavan luontoselvitys. Luonto- ja ympäristötutkimus Envibio Oy. Ilmarinen.

Alm, J., Heinonen, P., Jones, E-M., Laiho, J.J., Laine, P., Rajala, P. & Väkiparta, J. 2011. Hajalan kyläsuunnitelma.

Alatalo, J. & Nyman, M. 2014. Maaseudun kulttuurimaisemat ja maisemanähtävyydet – Ehdotus Satakunnan ja Varsinais-Suomen arvokkaiksi maisema-alueiksi 2014. Varsinais-Suomen elinkeino-, liikenne- ja ympäristökeskus. Turku.

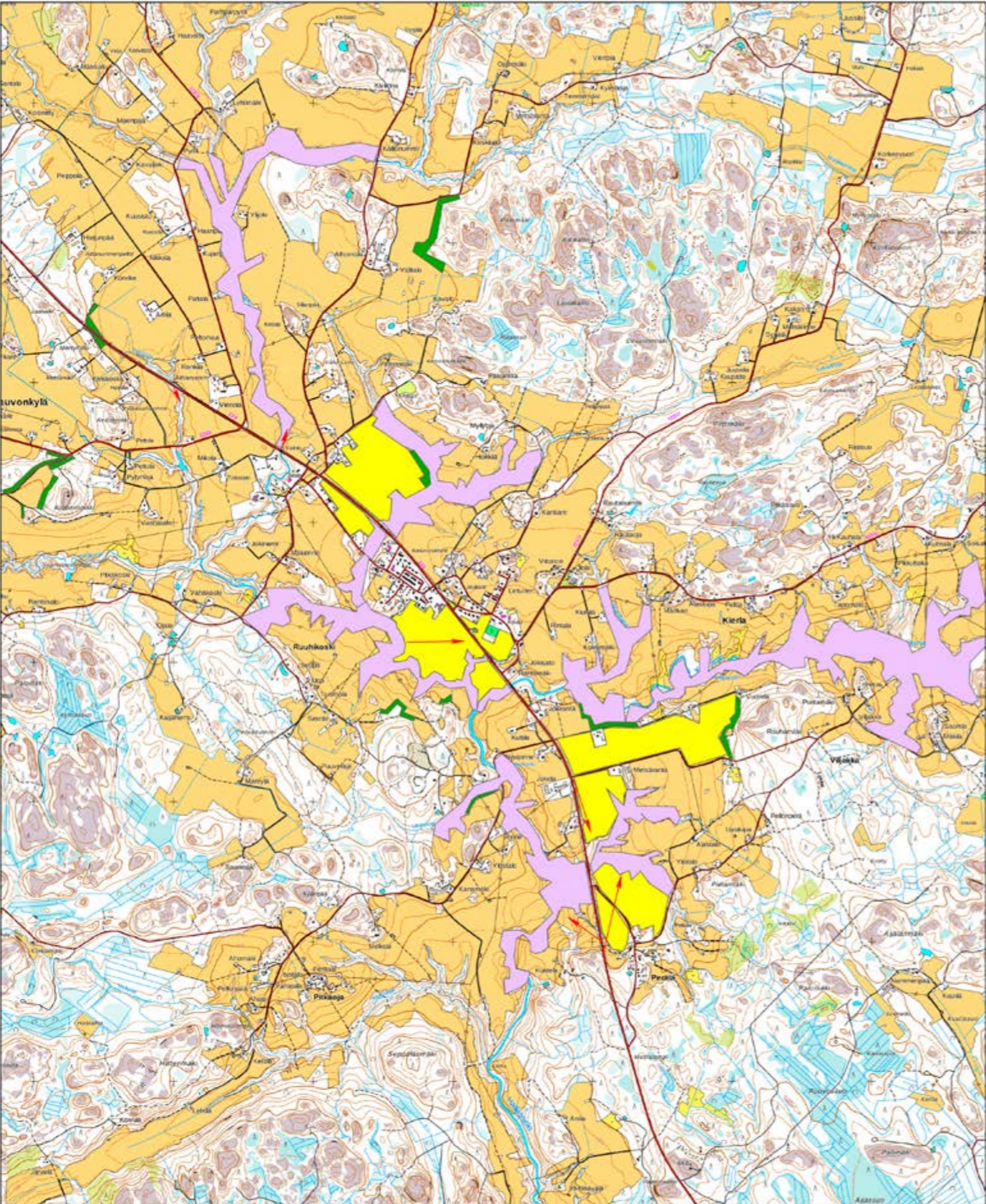
Ma-arkkitehdit. 2004. Salon seudun maakunnallisesti arvokkaat maisema-alueet. Varsinais-Suomen liitto.

Korhonen, J. Hajalan rautatieasema. Nettijulkaisu. <http://www.sunpoint.net/~jarkkoko/historia.htm>

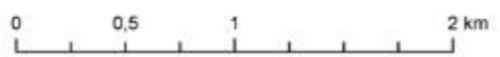
Virtanen, J. 2007. Varsinais-Suomen liikennejärjestelmäsunnitelma. Maisema- ja matkailuteiden liikenteen ja maankäytön kehittämisperiaatteet. Varsinais-Suomen liitto.

Hajalan kyläyleiskaava. 2018. Salon kaupungin kaupunkisuunnittelu.





- Näkymä
- Tärkeäpeltoalue
- Maisemassa tärkeä reunametsä
- Luonnonhoito ja laidunnus
- Muinaisjännökset



*Liite: Vaskion maisema-analysikartta*

## VASKIO – VILJAVIA PELTOJA JA JOKINOTKOJA

