

2016-  
2019



# MATKAILEN KYLILLÄ – Maskun reitistöt

Matkaillen kylillä -hanke  
ProAgria Länsi-Suomi/MKN maisemapalvelut  
Loppuraportti 22.1.2019



Euroopan maaseudun  
kehittämisen maatalousrahasto:  
Eurooppa investoi maaseutualueisiin

# SISÄLLYS

1. Johdanto
2. Matkaillen kylillä -hanke
  - 2.1. Tarve ja tausta
  - 2.2. Tavoitteet
  - 2.3. Toiminta-alue ja kohderyhmä
3. Maskun kylät
  - 3.1 Lähtökohdat ja tavoitteet
  - 3.2.Toimenpiteet
4. Tulokset
5. Jatkotoimenpiteet

- LIITTEET**
1. Maskun vesistöreitti -esite
  2. Maskun Pyöräilyreitit

Matkaillen kylillä

Maskun reitistöt

Matkaillen kylillä -hanke

ProAgria Länsi-Suomi ry/ MKN Maisemapalvelut

Raportti ja hankkeen toteutus: Kaisu Wallin

Valokuvat: Kaisu Wallin, ellei erikseen mainita

Julkaisu on saatavilla verkosta osoitteesta:

[lansi-suomi.maajakotitalousnaiset.fi/palvelut/hankkeet](https://lansi-suomi.maajakotitalousnaiset.fi/palvelut/hankkeet)

# 1. JOHDANTO

Tämä raportti on tehty Maskun kylille suunnitelluista pyöräily- ja vesistöreiteistä. Raportti on tuotettu ProAgraria Länsi-Suomen / Länsi-Suomen maa- ja kotitalousnaisten koordinoimassa Matkaillen kylillä -hankkeessa, jonka on rahoittanut Leader Ravakka ry ja Varsin Hyvä ry Euroopan maaseudun kehittämisrahastosta.

Maskun Kylästyneet on ollut mukana Matkaillen kylillä -hankkeessa kehittämässä alueen matkailua sekä eri sidosryhmien ja yhdistysten välistä toimintaa. Matkaillen kylillä -hanke on toteuttanut Maskussa 2016-2019 aikana suunnittelutilaisuuksia, palavereita ja kyläveneilytapahtuman, joissa on yhdessä kyläläisten kanssa katsottu vesistö- ja rantamaisemaa ja tutustuttu melontaan.

Matkaillen kylillä -hanketta toteutettiin kyläläisten aloitteesta ja heidän toiveidensa mukaan. Hanke ei olisi toteutunut ilman aktiivisia kyläläisiä ja työpajaväkeä. Erityiskiitos Lemun Kempit ry:lle aktiivisuudesta ja Mäntylän tilojen lainaamisesta kokouksiin ja työpajoihin. Maskun kunta on tukenut suunnittelun etenemistä osallistumalla työpajoihin ja yhteydenpidolla.



## 2. Matkailun kylillä-hanke

### 2.1. Tarve ja tausta

Hankkeen taustalla on kasvava kiinnostus paikallista kulttuuria korostavaa ja ekologisesti kestävästä lähimatkailusta kohtaan. Varsinais-Suomessa ja Satakunnassa valtatie 8:n tuntumassa on paljon potentiaalisia matkailukohteita, mutta ne jäävät syrjään valtatie nopeatempoisesta imusta. Mielenkiintoiset kyläkokonaisuudet, kulttuurimaisemat sekä yksittäiset matkailukohteet ja tapahtumat sijaitsevat hajallaan eikä niistä ole saatavilla riittävästi tietoa, jotta matkailijat tai lähiseudun asukkaat löytäisivät niihin. Kylissä ei ehkä tunnisteta oman ympäristön matkailullista potentiaalia tai matkailun kehittämiseen ei ole riittäviä resursseja. Kylissä on tarve kokonaisvaltaiselle suunnittelulle, matkailukohteiden kohentamiselle, monipuoliselle markkinoinnille sekä yhteistyölle muiden lähialueen toimijoiden kanssa.

Maaseutumaiseman hyödyntäminen kestäväällä tavalla lisää maaseudun vetovoimaisuutta matkailukohteena. Suomalaisen maaseudun kulttuuri- ja luonnonmaisema sisältää useita omaleimaisia alueita, joiden hoitaminen ja kunnostaminen vahvistaa alueen identiteettiä ja parantaa viihtyisyyttä. Kylämaisemille ominainen avoimuus ja monimuotoisuus ovat monin paikoin häviämässä viljelyalueiden, ranta-alueiden ja kyläteiden näkymien pensoituessa. Maiseman umpeutumisen ja perinteisen kulttuuriympäristön rapistumisen myötä menetetään maaseutukylien paikallista kulttuurihistoriaa ja identiteettiä sekä maisemaan ja luonnon monimuotoisuuteen liittyviä arvoja.

Hankkeen aikana luodaan kyliin edellytyksiä tulevaisuuden kylämatkailun kehittämiseen tekemällä kylien nähtävyyksistä, maisemasta ja tapahtumista vetovoimatekijä ja kokoamalla kohteiden tietoa sähköiseen matkailuoppaaseen. Maisemanhoito liittyy olennaisesti hankkeeseen, sillä maisema on matkailutuote ja jotta maisemat olisivat jatkossakin esittelykelpoisessa kunnossa, tulee kyliltä löytyä halukkuutta kohteiden maisemanhoitoon, jos kylän kohteet ovat kunnossa, keskitytään kylässä tapahtumien järjestämiseen. Hankkeessa haetaan hoidetulle maisemalle lisäarvoa ns. ”maiseman tuotteistamisella”. Maisema, kulttuuriperintö ja luontomielikuva ovat tärkeitä vetovoimatekijöitä matkailussa ja maaseutualueiden markkinoinnissa. Paikallisuus kutoo maisemaan tarinansa, joka kiinnostaa matkailijoita ja lisää viihtyvyyttä. Kylämaiseman/kohteiden/tapahtumien ainutlaatuisia ominaisuuksia voidaan hyödyntää kylämatkailussa.

Hankkeen aikana asiasta pidetään tilaisuuksia ja talkoita sekä laaditaan suunnitelmia valituille kohteille kulttuurimaiseman esilletuomiseksi. Kylän omat vahvuudet kootaan yhteen. Kylämatkailun tavoitteena on matkailun muuttaminen maaseudun kylissä kohti tuottoisaa liiketoimintaa, kylien elävöittäminen ja hyvinvoinnin lisääminen. Kyläläiset, maisema, ympäristö, perinne, historia ja ilmapiiri ovat osa myytävää matkailutuotetta. Hankkeessa hyödynnetään tehtyjen hankkeiden olemassa olevaa tietoa sekä pyritään tuomaan esille Pohjanlahden rantatietä.

## 2.2. Tavoitteet

Hankkeen tavoitteena on kehittää kylien matkailullisia vetovoimatekijöitä ja edistää niiden tunnettuutta markkinointimateriaalilla. Hankkeessa etsitään kylien matkailulliset ja maisemalliset vahvuudet yhdessä kyläläisten ja eri sidosryhmien kanssa ja laaditaan suunnitelmat keskeisten kohteiden kunnostamiseksi ja matkailijoita kiinnostavien tapahtumien toteuttamiseksi. Hankkeella voidaan vahvistaa kunkin kylän omaleimaisuutta ja monipuolistaa matkailutarjontaa, jolloin lähialueen kylät ja matkailukohteet muodostavat yhdessä matkailijoita houkuttelevan laajemman kokonaisuuden, ”matkailureitin”.

Hankkeen keskeisenä tavoitteena on nostaa esille ja parantaa kiinnostusta ja saavutettavuutta kylissä jo olemassa oleviin matkailukohteisiin ja tapahtumiin sekä nostaa esille kohteiden mahdollisuuksia olla kiinnostavia ja toiminnallisia. Tavoitteena on ohjata ja opastaa kulttuuriympäristön ja matkailukohteiden kunnostamisessa, hoidossa ja ylläpidossa sekä tapahtumien suunnittelussa ja järjestämisessä. Hankkeessa markkinoidaan kylien kohteita ja palveluita matkailijoille kokoamalla matkailutarjontaa yhteen houkuttelevaksi ja helpoksi saataville eri viestintä- ja markkinointikanavissa. Hankkeessa on tarkoitus aktivoida kylien asukkaita, yhdistyksiä ja yrittäjiä sekä muita yhteistyökumppaneita työskentelemään yhdessä kylien näkyvyyden ja houkuttelevuuden lisäämiseksi. Tavoitteena on kehittää ja lisätä lähi- ja kylämatkailun mahdollisuuksia Varsinais-Suomessa ja Satakunnassa sekä innostaa kylissä erilaisten pienimuotoisten investointi/kehittämis/yritysryhmähankkeiden hakuun esim. ruokapalveluyritysten lähiruokateeman kehittäminen yritysryhmähankkeena, luonto/kulttuurimatkailukohteiden rakenteiden parantaminen/lisääminen investointihankkeena, muinaistulitapahtumiin tarvittavien rakenteet/tarvittava valaistus investointihankkeena. Hankkeen aikana pyritään innostamaan ja viestimään kylissä kotimajoitusmahdollisuuksien sekä B & B paikkojen (Bed & Breakfast) paikkojen mahdollisuuksista, jotta näitä palveluntarjoajia saadaan alueille. Hankkeessa pyritään myös parantamaan lähiopasteiden lisäämistä kylille, yrityksiin ja suoramyyntiloille, tarkoittaen paikallisteiden varsilla sijaitsevien kylien kohteiden/ yritysten opasteita. Varsinaisesti hankkeessa opasteita ei rahoiteta, vaan osoitetaan niille tarvealueet.

## 2.3. Toiminta-alue ja kohderyhmä

Hankkeen toiminta-alue kohdistuu 8-tien varren kyliin ja kyläkokonaisuuksiin Eurajoelta Raisioon. Hanke on kohdennettu Leader Ravakka ry ja Varsin Hyvä ry toimialueille. Hanke toimii kylissä, jotka haluavat mukaan hankkeen toimintaan.

Hankkeesta sai tietoa infotilaisuuksissa, joita järjestettiin syksyllä 2016 Laitilassa ja Nousiaisissa. Hankkeessa on ollut mukana Rauman Sorkan kylä, Laitilan Untamalan ja Kaivolän kylät, Mynämäen ja Maskun kylät sekä Nousiaisten Aliskulman kyläyhdistys ry.

Pääasiallisena kohderyhmänä hankkeessa ovat paikalliset asukkaat, maanomistajat, kunnat, seurakunnat, yhdistykset ja yritykset. Lopputuotteiden kohderyhmänä ovat alueella liikkuvat lähimatkaajat ja maakuntien asukkaat ja vieraskieliset matkailijat.



*Matkailun kylillä -hanke järjesti kyläveneilytapahtuman Maskussa kesällä 2018. Tapahtumassa melottiin Vähä-Joumon rantaa pitkin ja keskusteltiin rantamaisemasta ja sen hoidosta. Kuva ylhäällä on Vakka-Suomen Sanomista: Kylät ja vesistöt voivat paremmin veneilyllä.*



# 3. Maskun kylät

## 3.1. Lähtökohdat ja tavoitteet

Maskun kylät lähtivät mukaan Matkaillen kylillä -hankkeeseen, koska hanke nähtiin sopivan kylien matkailun kehittämisenäkymiin. Kyläläiset halusivat lisää yhteistyötä yrittäjien kanssa ja saada kylien nähtävyyksiä ja kulttuuriympäristöä yhteneväisemmäksi matkailupaketiksi.

Maskun kylissä ensimmäisenä tavoitteena oli kartoittaa, mitkä kaikki alueen yrittäjät haluavat mukaan kyläläisten ja yhdistysten kanssa kehittämään alueen matkailua. Toisena tavoitteena oli pyöräily- ja melontareittien suunnittelu ja konkreettinen karttaesite, jota voi käyttää tulosteena tai jonka voi lisätä omille kotisivuilleen. Kolmantena kohtana oli kohteiden opasteet. Ajatuksena oli suunnitella yhtenäiset opastekyltit Maskun alueelle ja yritykset voivat halutessaan tilata omalle yritykselleen opastekyltin.

## 3.2. Toimenpiteet

Hankkeen aikana Maskussa järjestettiin palavereita ja työpajoja, joissa suunniteltiin kyläläisten, yrittäjien ja kunnan edustajien kanssa Maskuun matkailureittejä. Hankkeen tavoitteita esiteltiin keväällä 2017 ja ensimmäinen työpaja järjestettiin syksyllä 2017 Lemun koululla, jossa paikalla oli myös Maskun tekninen johtaja. Työpajoissa saatiin suunniteltua kyläläisten ja yrittäjien kanssa yhteistyössä pyöräily- ja vesistöreittejä kartalle, listattua matkailukohteita, nähtävyyksiä ja matkailuyrityksiä. Työpajoissa ja palavereissa keskusteltiin matkailun kehittämisestä, opasteista, saavutettavuudesta, viipymisestä, olemassa olevista matkailupalveluista ja nähtävyyksistä sekä mahdollisista palveluista.

Kyläkävelyn sijaan Maskussa järjestettiin kyläveneilytapahtuma kesällä 2018. Työpajoissa suunniteltu vesistöreitti haluttiin kartoittaa yhdessä kyläläisten kanssa. Vesistöreitille oli suunniteltu mairinnouspaikkoja, joita MKN maisemapalveluiden asiantuntijat kartoittivat jo rannasta keväällä 2018. Kyläveneilyyn osallistui melonnasta ja rantojen kunnostuksesta kiinnostuneita kyläläiset. Tapahtumassa oli aluksi opastus melontaan ja sitten harjoiteltiin kanootilla rannasta lähtemistä. Tapahtuma järjestettiin Maskun kunnan omistamalla Vähä-Joumon virkistysalueella, jossa oli venelaiturit ja uimaranta hieman erillään toisistaan. Tilaisuudessa lähdettiin venelaitureilta ja melottiin uimarannalle juomaan kylmää mehua ja keskustelemaan rantojen kunnostuksesta.

Vesistöreitille lisäksi hankkeessa suunniteltiin Maskuun pyöräilyreittejä koko Maskun alueelle. Pyöräilyreittejä ideoitiin yrittäjien ja kyläläisten kanssa. MKN maisema-asiantuntijat kartoittivat pyöräilyreitit ja muodostivat niistä maisemallisesti miellyttäviä ja helpommin hahmotettavia pyöräilylenkkejä.

Maskun vesistöreitistä tuotettiin esite, jota voidaan käyttää pdf-muodossa tai tulostettuna. Esitteessä on kartta vesistöreitistä, mairinnouspaikat sekä tietoa nähtävyyksistä. Mairinnouspaikkoja varten tehtiin maastokäyntejä ja pyydettiin luvat maanomistajilta. Esitteen teossa auttoi Saariston melojat

ry antamalla tietoa melonnasta ja reittiin kohdistuvista haasteista. Esitettä esiteltiin Maskun kunnalle syksyllä 2018.

Hankkeessa ei ollut rahoitusta opasteille, mutta opasteiden paikkoja suunniteltiin. Myös rahoitusta mietittiin opasteille ja muutamalle kanootille. Tavoitteena olisi saada uudet opasteet pyöräilyreitille viimeistään vuonna 2020, kun uusi tieliikennelaki on astunut voimaan. Lemussa suunnitellaan myös muutaman kanootin ostamista ja vuokraamista.



*MKN maisemapalveluiden asiantuntijat tekivät Maskussa maastokäyntejä, joissa kartoitettiin maihinnousupaikkoja, näkymien avaamista, rantojen hoitoa, opasteita ja rantojen palveluvarustuksia.*

*Kuvissa. MKN maisemapalveluiden Terhi Ajosenpää ja Katri Salminen keväällä 2018 Maskussa Oukkolanlahdella ja Kuurnanpään uimarannalla.*



## 4. Tulokset

Keskeisenä tuloksena oli Maskun matkailun kehittäminen suunnitteleamalla alueelle vesistö- ja pyöräilyreittejä. Suunnittelu sai huomiota alueellisesti ja matkailun kehittämisestä keskusteltiin kunnassa. Vesistöreittiä ja sen varrella sijaitsevien kohteiden näkyvyyttä edistettiin tuottamalla matkailumateriaalia.

Tuloksena oli useita työpajoja ja teeman mukainen kyläveneilytapahtuma, jossa ohjattiin ja opastettiin kyläläisiä kulttuuriympäristön ja matkailukohteiden kunnostamiseen, hoitoon ja ylläpitoon. Hankkeessa saatiin aktivoitua kylien asukkaita, yhdistyksiä ja yrittäjiä sekä muita yhteistyökumppaneita työskentelemään yhdessä kylien näkyvyyden ja houkuttelevuuden lisäämiseksi.

Matkaillen kylillä -hanke järjesti hankeyhteistyössä kaksi koulutustilaisuutta. Syksyllä 2017 hanke järjesti Opasteet ja kyltit -koulutustilaisuuden Maa- ja kotitalousnaisten Maaseutumatkailun tiedonvälitys Varsinais-Suomessa -hankkeen kanssa. Hanke oli mukana myös Varsinais-Suomen kylät ry:n Matkaillen kylän historiaan -seminaarissa, joka järjestettiin Maskussa keväällä 2018. Seminaarissa sai tietoa

Vesistöreitistä tuotettiin karttaesite, joka esittelee reitin ja sen mairinnousupaikkojen lisäksi alueen nähtävyyksiä, maisemaa ja luontoa. Esite tullaan antamaan pdf-muodossa hankkeen keskeisimmille toimijoille Maskun kylille ja kunnalle hyödynnettäväksi. Pyöräilyreiteistä muodostettiin pyöräilylenkkejä, joiden kehittämistä voidaan jatkaa helposti hankkeen jälkeen.

Matkaillen kylillä -hanke järjesti Matkaillaan kylillä -loppuseminaarin Nousiaisten Vanhalla Asemalla, jonne kutsuttiin hankkeessa mukana olleita kyläläisiä ja toimijoita vaihtamaan kokemuksia. Seminaarissa oli kahdesta eri matkailuhankkeesta esiintyjät, jotka Matkaillen kylillä -hankkeen -tulosten lisäksi esittelivät omia hankkeita ja jakoivat kokemuksia.

## 5. Jatkotoimenpiteet

Maaseudun kulttuurimaisemat ja matkailukohteet tarvitsevat säännöllistä hoitoa ja ylläpitoa. Maisemalla on suuri merkitys alueesta syntyviin mielikuviin ja imagoon. Kulttuuriperinnön säilymisen takaamiseksi tulisi paikalliset yhteisöt, yritykset ja ihmiset saada aktivoitumaan oman kylämaiseman ja paikallisten matkailukohteiden kunnostamiseen sekä arvostamiseen. Maakuntien välisellä yhteistyöllä levitetään parhaita käytäntöjä matkailun ja maisemanhoidon yhdistämisestä. Hankkeessa laadituissa kohdekohtaisissa suunnitelmissa ja ohjeissa aikaväli on hanketta pidempi ja niiden avulla eri tahot voivat tulevina vuosinakin toteuttaa suunniteltuja toimenpiteitä. Suunnitelmissa kiinnitetään erityistä huomiota työn jatkuvuuteen ja suunnitelman toteutettavuuteen paikallisten resurssien mukaan.

Maskun vesistöreittiä suunniteltiin ja siitä saatiin tuotettua matkailuesite. Vesistöreitti kaipaisi vielä kuitenkin opasteita mairinuouspaikoille. Pyöräilyreitit tarvitsevat opasteet. Reitin kyltitys voidaan tehdä yksi lenkki kerrallaan, esim. ensimmäisenä Lemun lenkki. Koska reitistö on useamman kylän laajuinen, voisi kyltityksen jakaa useamman kyläyhdistyksen kesken. Kyltitys tarvitsee oman investointihankkeen.

Reittien ja lenkkien tarinallistaminen ja mobiilireitit toisivat reittejä lähemmäs nykypäivää. Hankkeella ei ollut nyt resursseja reittien tuottamista mobiilisovellukseen sopivaksi, mutta tällaista ehdottomasti voisi harkita omana investointihankkeena reittien suunnittelun ollessa tässä vaiheessa.

Reitistöt avaa Maskulle uusia matkailunäkymiä, kun ne yhdistetään Saariston rengastiehen sekä muiden kuntien matkailureitistöihin. Tulevaisuudessa tulisi lisätä yhteistyötä eri kuntien välille ja erityisesti alueella vaikuttavan Saariston rengastien kanssa. Matkailun kehittämistä tulisi tehdä yhteistyössä muiden tahojen kanssa. Kunnat ja yrittäjät tulisi saada mukaan matkailun kehittämiseen. Yhdistyksillä on jo suuri voimavara tuottaa jotain ainutlaatuista paikalliselta tasolta, mutta yhdistysten resurssit eivät yksinään riitä.



## NÄHTÄVYYKSIÄ

Naantalinaukon ympäristössä on monta valtakunnallisesti tunnettua matkailukohtetta, muun muassa Kultaranta, Naantalin vanha kaupunki, Naantalin kylpylä ja Muumimaailma Kailon saarella. Naantalinaukolla on ulkoilu- ja retkeilysaaria, kuten esimerkiksi Kailon saari, jonne johtaa kävelysilta Naantalin Ailostenniemeltä, sekä Hiipan saari Kailosta koilliseen. Väiskin saarella sijaitsee Väiskin seikkailumaailma, jonne pääsee laivalla Ailostenniemeltä. Maisema-alueella kulkee osa matkailutienä toimivaa Saariston Rengastietä. Härmälän rotkot ovat geologinen nähtävyys Maskun kunnan puolella.



## HÄRMÄLÄN ROTKO

Härmälän rotko on mielenkiintoinen geologinen nähtävyys Maskun ja Naantalin rajalla ja on kuuluu samalla Varsinais-Suomen erikoisimpiin luonnon nähtävyyksiin. Kallion halkaisema rotko on jopa 20 metriä korkeudeltaan. Rotko sijaitsee Pakattulan vuorella, jonka laelta on mahtavat näkymät merenlahdelle. Halkeaman syntyperää ei tiedetä. Halkeaman syyksi on arvioitu vielä tuhat vuotta sitten alueella vellonutta merta, joka olisi laajentanut kallion halkeamaa nykyisen laajuiseksi. Myös jääkauden jälkeistä maanjäristystä on ehdotettu.

Härmälän rotkolla on hyvät opasteet. Mereltä sinne pääsee nousemalla maihin Härmälän rannasta (7) ja kävelemällä Härmäläntietä mantereelle päin noin 100 metriä.



## MASKUN VESISTÖREITTI, 30 km



nimi: Maskun Vesistöreitti  
maakunta: Varsinais-Suomi  
kunnat: Masku ja Naantali  
Arvioitu kesto: 1-2 pv  
Reitin pituus: 30,2 km, josta melontaosuudet 1,4-7,7 km  
Vesille pääsee Maskun Maanpäästä (1) ja Kuurnanpään uimarannalta (3).



Melontareitti kulkee merenlahden rantoja myötäillen. Tuulen voimakkuudesta ja suunnasta riippuen reitti voi olla haastava aloittelijoille. Merellä kajakki on kanoottia vakaampi kulkuväline.

Melontareitti on kokonaisuudessaan 30,2 km pitkä, jossa on seitsemän (7) välietappia. Reitin välittömässä läheisyydessä on mielenkiintoisia nähtävyyksiä ja virkistytymispaikkoja mm. Vähä-Joumon virkistysalue (2), Härmälän rotko (7). Reitti kulkee arvokkaiden maisema-alueiden ja luontokohteiden halki.



MAA- JA  
KOTITALOUSNAISET  
LÄNSI-SUOMI



Euroopan maaseudun  
kehittämisen maatalousrahasto:  
Eurooppa investoi maaseutualueisiin

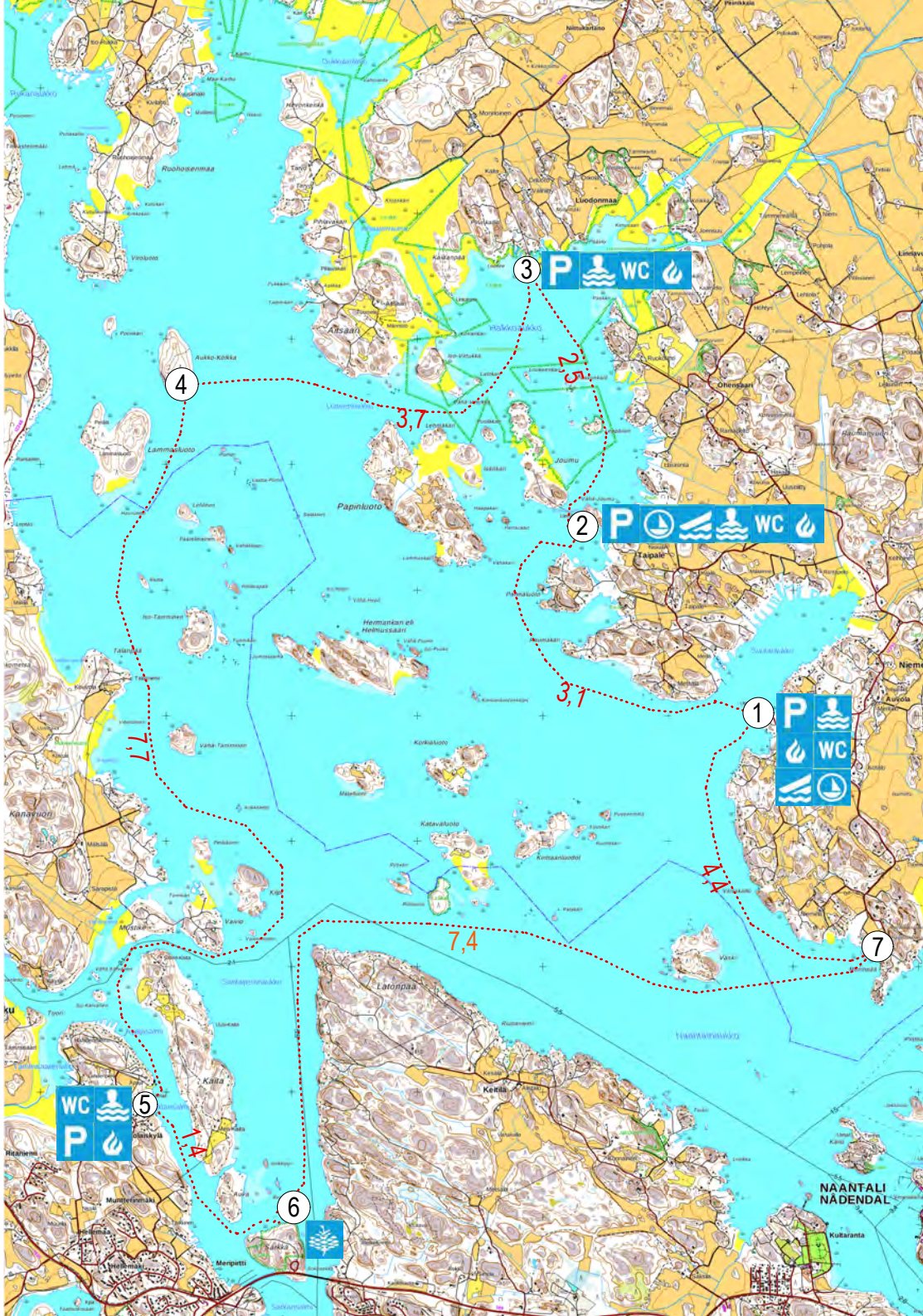
## MASKUN VESISTÖREITTI

Maskun vesistöreitille voi lähteä kanootilla tai veneellä koko päiväksi tai pienelle muutaman välietapin retkelle. Lähtö- ja mairinnousupaikat on merkitty kartalle.

Maskun vesistöreitti on toteutettu Länsi-Suomen maa- ja kotitalousnaisten Matkailien kylillä -hankkeessa, jota on rahoittanut Leader Ravakka ry ja Leader Varsin Hyvä ry Euroopan maaseudun kehittämisrahastosta. Reittiä on suunnitellut kyläläiset erityisesti Lemun seudulta. Suunnittelussa on ollut mukana myös Saaristomeren Melojat ry, Maskun ja Naantalinn kunnat ja Maskun seurakunta.

## VESISTÖREITIN MAISEMA JA LUONTO

Vesistöreitti kulkee kauniissa Maskun ja Naantalinn rantamaisemissa. Reitistä tekee erityisen kiinnostavan alueen pohjoisosan rikas luonto sekä eteläosan nähtävyydet. Alueen pohjoisosassa on Oukkolannahden, Halkkoaukon, Aitsaaren sekä Rukanaukon muodostamat luonnon ja linnustoltaan monipuolinen merenlahden osa. Alue on suojeltu lintudirektiivillä, joten lintujen häirintä pesimäaikaan on kielletty. Halkkoaukko kuuluu Nousiaisten ja Hirvijoien maakunnallisesti arvokkaaseen maisema-alueeseen, jolla on kulttuuri- ja luontoarvoja. Alueen eteläosassa on Naantalinnaukon selkeästi rajattu maisematila, joka mahdollistaa retkeilijälle voimakkaan maisemaelämyksen. Aluetta hallitsevat kallioiset mäet ja niiden välissä olevat pienalaiset saviset maat, jotka on tarkasti käytetty hyväksi viljelymaana.



## OPASKARTTA, MK 1:50 000

- 1 Maanpään uimaranta**  
Maanpääntie 171,  
Niemenkulman kyläyhdistys ry  
p. +358 2 4388 200
- 2 Vähä-Joumon virkistysalue**  
Vähä-Joumontie 70,  
Maskun kunta  
p. +358 2 4388 200
- 3 Kuurnanpään uimaranta**  
Kaidantie 111,  
MLL Lemu ry, Masku  
p. +358 2 4388 200
- 4 Aukko-Kolkan saari**  
Maskun Seurakunta  
p. +358 44 550 6720
- 5 Apajan uimaranta**  
Apajantie 63  
Naantalinn kaupunki  
p. +358 2 4345 381
- 6 Särkän mairinnousupaikka**  
Mairinnousupaikka ja  
luonnosuojealue  
p. +358 2 4345 381
- 7 Härmälän ranta,**  
Yksityinen omistus  
mairinnousu kanootilla sallittu.  
puh. +358 44 082 0480

**P** Autopaikoitus      **WC** Puucee

**Uimaranta**      ..... vesistöreitti

**Grillikatos**      1,6 välimatka km

**Veneen laskupaikka**

**Venelaituri**




# MASKUN ALUEEN PYÖRÄILYREITIT

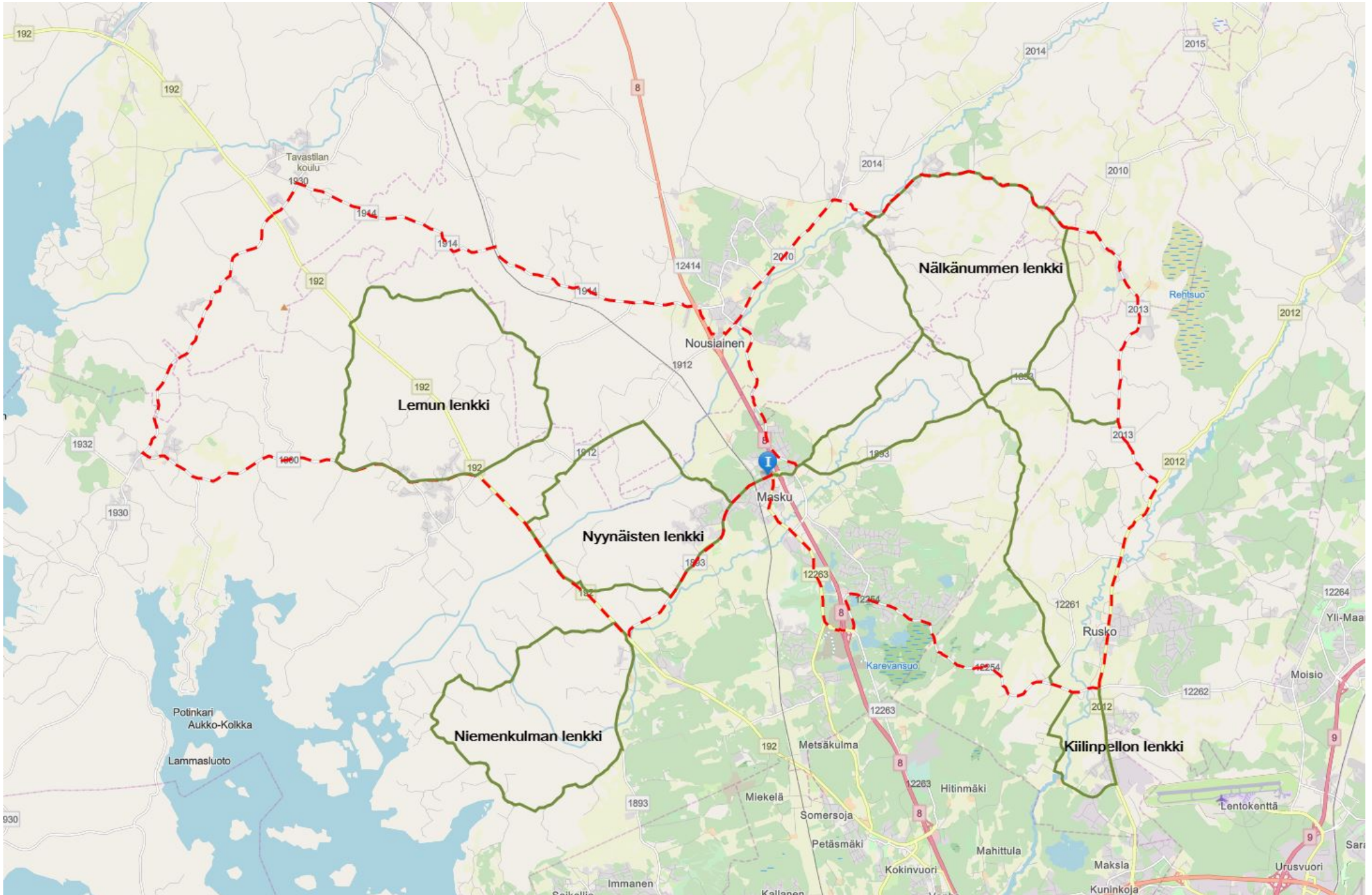
MK 1:100 000



MAA- JA  
KOTITALOUSNAISET  
LÄNSI-SUOMI




 Euroopan maaseudun  
kehittämisen maatalousrahasto:  
Eurooppa investoi maaseutualueisiin



 Pyöräilylenkki

 Pyöräilykehä

 Infopiste Maskun kirjastoon, josta lisätietoa reitistä