

2016-
2019



MATKAILLEN KYLILLÄ – Nousiaisten Vanha Asema

Matkailun kylillä -hanke
ProAgria Länsi-Suomi/MKN maisemapalvelut
Loppuraportti 22.1.2019



Euroopan maaseudun
kehittämisen maatalousrahasto:
Eurooppa investoi maaseutualueisiin

SISÄLLYS

1. Johdanto
2. Matkaillen kylillä -hanke
 - 2.1. Tarve ja tausta
 - 2.2. Tavoitteet
 - 2.3. Toiminta-alue ja kohderyhmä
3. Nousiaisten Vanha Asema
 - 3.1 Lähtökohdat ja tavoitteet
 - 3.2.Toimenpiteet
4. Tulokset
5. Jatkotoimenpiteet

- LIITTEET**
1. Kyläkävelyraportti Aliskulma
 2. Aseman maiseman hoito- ja käyttösuunnitelma
 3. Aseman yleissuunnitelman 1:500
 4. Istutussuunnitelma 1:200

Matkaillen kylillä

Nousiaisten Vanha Asema

Matkaillen kylillä -hanke

ProAgria Länsi-Suomi ry/ MKN Maisemapalvelut

Raportti ja hankkeen toteutus: Kaisu Wallin

Kansikuva: Joonatan Stenwall

Valokuvat: Kaisu Wallin, ellei erikseen mainita

Julkaisu on saatavilla verkosta osoitteesta:

lansi-suomi.maajakotitalousnaiset.fi/palvelut/hankkeet

1. JOHDANTO

Tämä raportti on tehty Aliskulman kyläyhdistykselle ja Nousiaisten Vanhalle Asemalla. Raportti on tuotettu ProAgria Länsi-Suomen / Länsi-Suomen maa- ja kotitalousnaisten koordinoimassa Matkaillen kylillä -hankkeessa.

Nousiaisten Aliskulman Kyläyhdistys ry on ollut mukana Matkaillen kylillä -hankkeessa kehittämässä yhdistyksen toimintaa ja entisen Nousiaisten juna-aseman ympäristöä matkailullisempaan ja maisemallisesti viihtyisämpään suuntaan. Matkaillen kylillä -hanke on toteuttanut Aliskulman kyläyhdistyksen kanssa vuosien 2016-2019 aikana useita suunnittelupalavereita, piha- ja maisemanhoitotalkoita sekä tapahtumia, joissa on yhdessä kyläläisten kanssa katsottu kylämaisemaa ja pohdittu mm. vanhan asemapihan kehittämistarpeita.

Matkaillen kylillä -hanketta toteutettiin kyläläisten aloitteesta ja heidän toiveiden mukaan. Hanke ei olisi toteutunut ilman aktiivisia kyläläisiä ja talkooväkeä. Erityisesti kiitos kuuluu Aliskulman kyläyhdistyksessä aktiivisesti toimivalle ja aseman toimintaa kehittäväälle Leena Lehtoselle. Hän on ottanut aseman kunnostuksen ja ylläpidon asiakseen ja järjestää muiden kyläläisten kanssa ruokailu- ja talkootapahtumia asemalla.



2. Matkailun kylillä-hanke

2.1. Tarve ja tausta

Hankkeen taustalla on kasvava kiinnostus paikallista kulttuuria korostavaa ja ekologisesti kestävästä lähimatkailusta kohtaan. Varsinais-Suomessa ja Satakunnassa valtatie 8:n tuntumassa on paljon potentiaalisia matkailukohteita, mutta ne jäävät syrjään valtatie nopeatempoisesta imusta. Mielenkiintoiset kyläkokonaisuudet, kulttuurimaisemat sekä yksittäiset matkailukohteet ja tapahtumat sijaitsevat hajallaan eikä niistä ole saatavilla riittävästi tietoa, jotta matkailijat tai lähiseudun asukkaat löytäisivät niihin. Kylissä ei ehkä tunnisteta oman ympäristön matkailullista potentiaalia tai matkailun kehittämiseen ei ole riittäviä resursseja. Kylissä on tarve kokonaisvaltaiselle suunnittelulle, matkailukohteiden kohentamiselle, monipuoliselle markkinoinnille sekä yhteistyölle muiden lähialueen toimijoiden kanssa.

Maaseutumaiseman hyödyntäminen kestäväällä tavalla lisää maaseudun vetovoimaisuutta matkailukohteena. Suomalaisen maaseudun kulttuuri- ja luonnonmaisema sisältää useita omaleimaisia alueita, joiden hoitaminen ja kunnostaminen vahvistaa alueen identiteettiä ja parantaa viihtyisyyttä. Kylämaisemille ominainen avoimuus ja monimuotoisuus ovat monin paikoin häviämässä viljelyalueiden, ranta-alueiden ja kyläteiden näkymien pensoituessa. Maiseman umpeutumisen ja perinteisen kulttuuriympäristön rapistumisen myötä menetetään maaseutukylien paikallista kulttuurihistoriaa ja identiteettiä sekä maisemaan ja luonnon monimuotoisuuteen liittyviä arvoja.

Hankkeen aikana luodaan kyliin edellytyksiä tulevaisuuden kylämatkailun kehittämiseen tekemällä kylien nähtävyyksistä, maisemasta ja tapahtumista vetovoimatekijä ja kokoamalla kohteiden tietoa sähköiseen matkailuoppaaseen. Maisemanhoito liittyy olennaisesti hankkeeseen, sillä maisema on matkailutuote ja jotta maisemat olisivat jatkossakin esittelykelpoisessa kunnossa, tulee kyliltä löytyä halukkuutta kohteiden maisemanhoitoon, jos kylän kohteet ovat kunnossa, keskitytään kylässä tapahtumien järjestämiseen. Hankkeessa haetaan hoidetulle maisemalle lisäarvoa ns. ”maiseman tuotteistamisella”. Maisema, kulttuuriperintö ja luontomielikuva ovat tärkeitä vetovoimatekijöitä matkailussa ja maaseutualueiden markkinoinnissa. Paikallisuus kutoo maisemaan tarinansa, joka kiinnostaa matkailijoita ja lisää viihtyvyyttä. Kylämaiseman/kohteiden/tapahtumien ainutlaatuisia ominaisuuksia voidaan hyödyntää kylämatkailussa.

Hankkeen aikana asiasta pidetään tilaisuuksia ja talkoita sekä laaditaan suunnitelmia valituille kohteille kulttuurimaiseman esilletuomiseksi. Kylän omat vahvuudet kootaan yhteen. Kylämatkailun tavoitteena on matkailun muuttaminen maaseudun kylissä kohti tuottoisaa liiketoimintaa, kylien elävöittäminen ja hyvinvoinnin lisääminen. Kyläläiset, maisema, ympäristö, perinne, historia ja ilmapiiri ovat osa myytävää matkailutuotetta. Hankkeessa hyödynnetään tehtyjen hankkeiden olemassa olevaa tietoa sekä pyritään tuomaan esille Pohjanlahden rantatietä.

2.2. Tavoitteet

Hankkeen tavoitteena on kehittää kylien matkailullisia vetovoimatekijöitä ja edistää niiden tunnettuutta markkinointimateriaalilla. Hankkeessa etsitään kylien matkailulliset ja maisemalliset vahvuudet yhdessä kyläläisten ja eri sidosryhmien kanssa ja laaditaan suunnitelmat keskeisten kohteiden kunnostamiseksi ja matkailijoita kiinnostavien tapahtumien toteuttamiseksi. Hankkeella voidaan vahvistaa kunkin kylän omaleimaisuutta ja monipuolistaa matkailutarjontaa, jolloin lähialueen kylät ja matkailukohteet muodostavat yhdessä matkailijoita houkuttelevan laajemman kokonaisuuden, ”matkailureitin”.

Hankkeen keskeisenä tavoitteena on nostaa esille ja parantaa kiinnostusta ja saavutettavuutta kylissä jo olemassa oleviin matkailukohteisiin ja tapahtumiin sekä nostaa esille kohteiden mahdollisuuksia olla kiinnostavia ja toiminnallisia. Tavoitteena on ohjata ja opastaa kulttuuriympäristön ja matkailukohteiden kunnostamisessa, hoidossa ja ylläpidossa sekä tapahtumien suunnittelussa ja järjestämisessä. Hankkeessa markkinoidaan kylien kohteita ja palveluita matkailijoille kokoamalla matkailutarjontaa yhteen houkuttelevaksi ja helpoksi saataville eri viestintä- ja markkinointikanavissa. Hankkeessa on tarkoitus aktivoida kylien asukkaita, yhdistyksiä ja yrittäjiä sekä muita yhteistyökumppaneita työskentelemään yhdessä kylien näkyvyyden ja houkuttelevuuden lisäämiseksi. Tavoitteena on kehittää ja lisätä lähi- ja kylämatkailun mahdollisuuksia Varsinais-Suomessa ja Satakunnassa sekä innostaa kylissä erilaisten pienimuotoisten investointi/kehittämis/yritysryhmähankkeiden hakuun esim. ruokapalveluyritysten lähiruokateeman kehittäminen yritysryhmähankkeena, luonto/kulttuurimatkailukohteiden rakenteiden parantaminen/lisääminen investointihankkeena, muinaistulitapahtumiin tarvittavien rakenteet/tarvittava valaistus investointihankkeena. Hankkeen aikana pyritään innostamaan ja viestimään kylissä kotimajoitusmahdollisuuksien sekä B & B paikkojen (Bed & Breakfast) paikkojen mahdollisuuksista, jotta näitä palveluntarjoajia saadaan alueille. Hankkeessa pyritään myös parantamaan lähiopasteiden lisäämistä kylille, yrityksiin ja suoramyyntiloille, tarkoittaen paikallisteiden varsilla sijaitsevien kylien kohteiden/ yritysten opasteita. Varsinaisesti hankkeessa opasteita ei rahoiteta, vaan osoitetaan niille tarvealueet.

2.3. Toiminta-alue ja kohderyhmä

Hankkeen toiminta-alue kohdistuu 8-tien varren kyliin ja kyläkokonaisuuksiin Eurajoelta Raisioon. Hanke on kohdennettu Leader Ravakka ry ja Varsin Hyvä ry toimialueille. Hankkeessa on toimittu kylissä, jotka ovat halunneet mukaan hankkeen toimintaan. Kylät saivat tietoa hankkeesta infotilaisuuksissa, joita järjestettiin syksyllä 2016 Laitilassa ja Nousiaisissa. Hankkeessa on ollut mukana Rauman Sorkan kylä, Laitilan Untamalan ja Kaivololan kylät, Mynämäen ja Maskun kylät sekä Nousiaisten Aliskulman kyläyhdistys ry.

Pääasiallisena kohderyhmänä hankkeessa ovat paikalliset asukkaat, maanomistajat, kunnat, seurakunnat, yhdistykset ja yritykset. Lopputuotteiden kohderyhmänä ovat alueella liikkuvat lähimatkaajat ja maakuntien asukkaat ja vieraskieliset matkailijat.



Matkailen kylillä -hanke järjesti Aliskulman kyläyhdistyksen kanssa kesällä 2017 kyläkävelyn, joka lähti Nousiaisten Vanhalta Asemalta. Kyläkävelyssä kuljettiin Lemuntietä pitkin ja käytiin kylässä mm. Rytsälän puutarhassa.



3. Nousiaisten Vanha Asema

3.1. Lähtökohdat ja tavoitteet

Nousiaisten Aliskulman Kyläyhdistys ry on omistanut vuodesta 2009 asti Nousiaisten entisen juna-aseman, joka näkyy peltojen takaa aina 8-tielle asti. Kyläyhdistys on kunnostanut asemaa hankerahoilla ja tilavuokrilla. Asemarakennus on kunnostettu sisältä vanhaa kunnioittaen ja päivittämällä tiloja nykyajan mukaiseksi. Asemarakennusta lämmitetään kakluunien lisäksi nykYTEKNIikkaa käyttäen. Taloa lämmitetään kakluuneilla ja ilmalämpöpumpuilla. Entinen aseman odotussali on nykyisin juhla- ja kokoustilana, johon mahtuu noin 60 henkeä istumaan ja ruokailemaan. Aseman pihalla on sauna, maakellari, liiteri ja makasiini. Ulkorakennuksista vanha makasiinirakennus on kunnostettu tilaksi, jossa on järjestetty kylätapahtumia ja jota on vuokrattu tapahtumapaikkana.

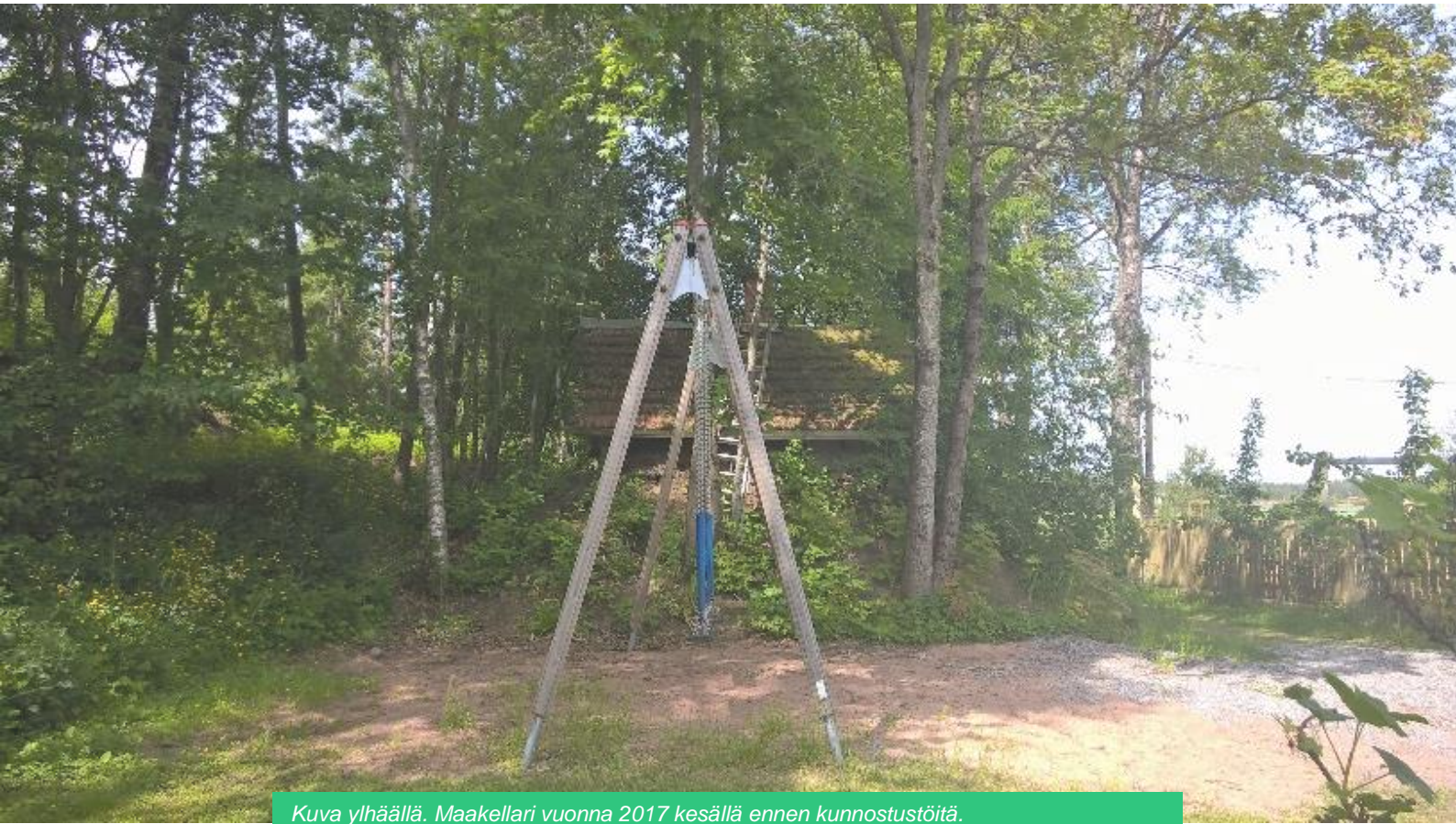
Kyläyhdistyksen keskeisenä tavoitteena on kehittää aseman ympäristöä kunnostamalla piha-alueita ja ulkorakennuksia. Vanhojen rakennusten lisäksi piha ja maisema kaipaavat säännöllistä hoitoa, kun käyttö on vähäistä ja maisema umpeutuu. Hankkeen tavoitteena on kehittää asemaa houkuttelevaksi ja matkailullisesti kiinnostavaksi kokonaisuudeksi. Ensimmäisessä kyläillassa päätettiin nostaa ja parantaa aseman kiinnostavuutta ja saavutettavuutta sekä innostaa alueen yrittäjiä yhteistyöhön.

3.2. Toimenpiteet

Hankkeen aikana kokoonnuttiin säännöllisin väliajoin asemalla ja käytiin läpi tavoitteita ja toiveita, suunniteltiin yhdessä asemapihan kunnostamista sekä toimittiin yhdistyksen tukena. Aliskulmassa järjestettiin ensimmäinen kyläilta huhtikuussa 2017, jolloin sovittiin mm. tulevasta kyläkävelystä, tapahtumista ja tavoitteista

Kyläkävelyn tarkoitus oli aktivoida kylän asukkaita, yhdistyksiä ja yrittäjiä sekä muita yhteistyökumppaneita työskentelemään yhdessä kylän näkyvyyden ja houkuttelevuuden lisäämiseksi esim. matkailupakettien kehittämiseksi. Kyläkävely järjestettiin kesäkuussa 2017 ja maiseman lisäksi tapahtumassa tutustuttiin kylän yritystoimintaan mm. puutarhamatkailuun Rytsälän puutarhassa sekä hevostilaan Silokankailla. Kyläkävelyn tarkoitus oli avata uusia näkökulmia omaan lähiympäristöön ja lisätä kiinnostusta lähi- ja kylämatkailun kehittämiseen. Kyläkävelystä tuotettiin raportti, jossa esiteltiin myös eri rahoitusmahdollisuuksia.

Aliskulman kyläyhdistyksen tärkeimmäksi kehittämiskohteeksi nousi yhdistyksen omistama Nousiaisten Vanha Asema, jonka matkailullista ja maisemallista vetovoimaisuutta lähdettiin poikkeuksetta kehittämään. Aseman houkuttelevuuden parantamiseksi hankkeessa tehtiin Nousiaisten Vanhan Aseman ympäristön hoito- ja käyttösuunnitelma, jossa on esitelty museoviraston ohjeistuksen ja pihan ominaisuuksien mukaisesti aseman ympäristön maisemanhoidollisia tavoitteita ja toteutuskeinoja. Kehittämiskohteita olivat mm. maiseman avaaminen raivaamalla ja piha-alueen kunnostus- ja huoltotyöt.



Kuva ylhäällä. Maakellari vuonna 2017 kesällä ennen kunnostustöitä.

Kuva alhaalla. Maakellari vuonna 2018 syksyllä kunnostustöiden ja maisemoinnin jälkeen.



Hoito- ja käyttösuunnitelmaa lähdettiin heti toteuttamaan pihatalloilla. Talkoilla tehtiin maisemaraivauksia, kunnostettiin pihan vanha maakellari ja maisemoitiin se istutussuunnitelman mukaisesti. Talkoot suunniteltiin yhdessä kyläyhdistyksen kanssa ja talkookutsu lähetettiin kaikkiin talouksiin jaettavaksi. Talkoissa oli aina runsaasti väkeä ja työkoneita käytössä.

Kyläyhdistys on järjestänyt vuosittain tapahtumia jouluisin ja keväisin eri pyhien aikaan. Koska hankkeen tavoitteena oli aseman tunnettuuden nostaminen, haluttiin vahvistaa ja tukea jo ennestään järjestettyä tapahtumaa. Aseman Kevät järjestettiin toukokuussa 2018. Tapahtuma oli puutarha- ja pihateemalla ja tänä vuonna tapahtumasta oli mahdollisuus päästä tutustumiskierrokselle Rytsälän puutarhaan. Ajatuksena oli, että kaksi paikallista matkailukohdetta kehittäisivät tapahtumia tulevaisuudessa yhteistyössä. Tapahtumasta tiedotettiin eri kanavien kautta; paikallislehdessä, eri fb-sivuilla ja maa- ja kotitalousnaisten nettisivuilla.

Asemasta ja sen toiminnasta tehtiin lyhyt mainosvideo aseman sähköisen viestinnän lisäämiseksi. Video tehtiin jaettavaksi somessa ja sisällytettäväksi aseman kotisivuille. Videon tuotti Joonatan Stenwall Varsinais-Suomen Kylät ry:stä.

4. Tulokset

Nousiaisten Aliskulman kyläyhdistyksen kanssa järjestettiin Aseman Kevät -tapahtuma, jonka teema oli puutarha ja piha. Teeman avulla haluttiin lisätä yhteistyötä paikallisiin yrityksiin, mm. Rytsälän puutarhaan. Teema sopi myös käynnissä olevaan aseman pihan kehittämistyöhön. Valitettavasti, tapahtumassa oli vähän kävijöitä. Vähäistä kävijämäärää selvitettiin jälkepäin ja todettiin syyn olevan monen asian summa. Tapahtuman tiedottamista olisi pitänyt tehdä laajemmin. Tiedottaminen jäi liian pienen porukan tehtäväksi ja sitä olisi pitänyt tehdä useammassa kanavissa. Nyt tiedote tapahtumasta ei levinnyt somekanavissa tarpeeksi voimakkaasti. Syynä saattoi olla myös se, että tapahtuman järjesti Matkaillen kylillä -hanke eikä kyläläiset normaaliin tapaan. Tapahtuman tuotanto jäi liikaa ulkopuolisen yksin tehtäväksi, eikä kyläläiset osanneet ottaa sitä omana tapahtumanaan ja jakaa viestiä. Samaan aikaan oli käynnissä toinen hanke, jossa useat kyläläiset olivat mukana kunnostamassa vanhaa kyläkoulua. Tapahtuman ajankohta oli myöhään keväällä toukokuussa viikonloppuna, jolloin myös naapurikunnissa oli samanaikaisesti muita tapahtumia. Tämäkin saattoi rajoittaa osallistujien määrää.

Hankkeen alkuvaiheessa järjestettiin Nousiaisissa kyläkävely, johon osallistui reilu 10 ihmistä. Kyläläiset olivat tyytyväisiä tapahtumaan, jossa he pääsivät tutustumaan omaan ympäristöön uusin silmin tuttuihin maisemiin. Kyläkävelystä tuotettiin raportti, jossa oli kirjattu kehittämiskohteita, ohjeistusta maisemanhoitoon ja ulkopuolisen rahoituksen hankkimisesta tietoa.

Hankkeen tuloksena on useita talkoita ja useita tunteja tapahtuman suunnittelua yhdessä kyläläisten kanssa. Nousiaisten asemalla järjestettiin yhteensä seitsemän (7) talkoota. Talkoilla saatiin paljon näkyvää tulosta aikaiseksi mm. piha-alueella sijaitseva maakellari kunnostettiin ja maisemoitiin hankkeessa tehtyjen suunnitelmien mukaisesti. Hankkeessa tuotettua Aseman hoito- ja käyttösuunnitelmaa toteutettiin talkoilla vuonna 2018.

Aliskulman kyläyhdistykselle tuotettiin viestintämateriaalia hankkeen aikana, jota kyläläiset voivat hankkeen jälkeen hyödyntää. Nousiaisten Vanhan Aseman mainosvideo on Youtubessa, josta sitä voi jakaa eri some-kanavissa. Video viedään myös aseman uudistuville kotisivuille.

Aseman kevät -tapahtuman yhteydessä kokeiltiin uutta toimintatapaa yhteistyön tiivistämiseksi asukkaiden ja yrittäjien kesken. Tapahtumassa yhdistettiin tutustumiskierros Rytsälään. Rytsälän puutarha on yleensä avoin vain ryhmille ennakkotilauksesta. Kyläyhdistyksen tapahtumia voisi yhdistää useammin kylän muihin yritystoimintoihin ja päinvastoin.

5. Jatkotoimenpiteet

Maaseudun kulttuurimaisemat ja matkailukohteet tarvitsevat säännöllistä hoitoa ja ylläpitoa. Maisemalla on suuri merkitys alueesta syntyviin mielikuviin ja imagoon. Kulttuuriperinnön säilymisen takaamiseksi tulisi paikalliset yhteisöt, yritykset ja ihmiset saada aktivoitumaan oman kylämaiseman ja paikallisten matkailukohteiden kunnostamiseen sekä arvostamiseen. Maakuntien välisellä yhteistyöllä levitetään parhaita käytäntöjä matkailun ja maisemanhoidon yhdistämisestä.

Hankkeessa tehdyt suunnitelmat on tarkoitettu hyödynnettäväksi hankkeen jälkeen. Aseman ympäristön hoito- ja käyttösuunnitelma auttaa pihan kunnostamisessa ja käytännön työssä ja sen aikatauluttamisessa. Aseman hoito- ja käyttösuunnitelmassa on huomioitu alueen maisema- ja kulttuurihistorialliset arvot. Suunnitelmassa on useammalle vuodelle kirjattu toimenpiteitä, jotta saadaan ylläpidettyä kestäväää ja säännöllistä ympäristön hoitoa.

Kyläyhdistykselle tehty mainosvideo Nousiaisten Vanhasta Asemasta jää yhdistyksen ja kyläläisten hyödynnettäväksi. Aseman kotisivuja ollaan uudistamassa ja mainosvideon voi upottaa uusien sivujen aloitussivulle. Mainosvideo antaa hyvän kuvan aseman toiminnasta, tapahtumista ja tiloista.

Kyläkävely sai kiitosta kyläläisistä, jotka pääsivät tapahtuman kautta tutustumaan naapureihin ja paikallisiin yrityksiin. Tapahtuman tarkoitus oli tutustuttaa kyläläiset omaan ympäristöön uusin silmin ja virittää yhteistyötä ja ideoita naapureiden keskuudessa.



Kyläkävelyraportti ALISKULMA 17.6.2017

Kaisu Wallin
ProAgria Länsi-Suomi / MKN Maisemapalvelut



Euroopan maaseudun
kehittämisen maatalousrahasto:
Eurooppa investoi maaseutualueisiin




MAA- JA
KOTITALOUSNAISET
LÄNSI-SUOMI


PRO
Agria

TAUSTAA

Kyläkävely on osa ProAgria Länsi-Suomen ja Länsi-Suomen Maa- ja kotitalousnaisten Matkaillen kylillä -hanketta. Hanke on kohdennettu Ravakka ry:n ja Varsin Hyvä ry:n toiminta-alueelle 8-tien varren kyläläisille, yhdistyksille ja yrityksille. Hankkeessa on mukana kyliä Raumalta, Laitilasta, Mynämäeltä, Maskusta ja Nousiaisista.

Hankkeen aikana kehitetään kylien matkailullisia ja maisemallisia vetovoimatekijöitä. Kylämatkailua edistetään muun muassa suunnittelemalla kyliin tapahtumia, opasteita ja lisäämällä sähköistä tiedonvälitystä. Tavoitteena on myös lisätä asumisviihtyisyyttä, säilyttää ja hoitaa kulttuurimaisemaa ja edistää luonnon monimuotoisuutta.

ALISKULMAN KYLÄKÄVELY

Aliskulman kyläkävely järjestettiin lauantaina 17.6.2017. Kävelyjä oli yhteensä 16. Kyläkävely aloitettiin Nousiaisten vanhalta asemalta ja siitä käveltiin Lemuntietä pitkin tutustumaan Rytsälän puutarhaan ja Silokankaan hevostilaan. Rytsälän tilalta Silokankaan tilalle kuljettiin Saarisen metsän läpi.

Matkaillen kylillä -hankkeen puitteissa järjestetään Aliskulmassa ainakin aseman maakellarin kunnostustalkoot kesällä 2017. Hankkeen aikana tullaan järjestämään kylässä talkoita, tapahtumia ja työpajoja.

Tähän raporttiin on koottu joitakin Aliskulman maiseman tunnuspiirteitä, poimittu mahdollisia kehittämiskohteita sekä mm. osoitettu sopivia kohteita mm. maatalouden ympäristötuen erityistukisopimuksille. Loppuun on listattu myös joitakin vinkkejä maisemanhoitotöihin sekä koottu tietoa kulttuuriympäristön ja maisemanhoidon rahoitusmahdollisuuksista.

Kävelyn järjestelyissä auttoi Aliskulman kyläyhdistyksen aktiiviset jäsenet. Lämmin kiitos osallistujille ja etenkin Leena Lehtoselle yhteistyöstä, organisoinnista ja ideoinnista.



1. Nousiaisten Vanha Asema, piha-alue

Arvo: Vanhalla asemalla on kulttuurihistoriallista arvoa. Asemarakennus on rakennettu vuonna 1923 ja asemapihalle tyypilliset rakennukset kuten tavaramakasiini, leivin- ja pesutupa ja kellari vuonna 1922.

Asemapuistossa oli korkeita havupuita, kuusia ja sembramäntyjä sekä, kylläkin vajaa, puurivi pihlajista. Puuriveillä on ollut asema-alueilla maisemallista arvoa sekä turvallisuutta lisäävää tarkoitus. Tavoitteena on ollut suojata puistuksilla asema-aluetta ja rataa lumelta ja tuisulta.

Aseman ympärille muodostui asemapuisto, joka on ollut luonteeltaan kaikille, sekä asukkaille että matkustajille yhteistä aluetta. Puiston rakenne myötäilee asema-alueen pitkänomaista muotoa jota korostaa usein radan myötäinen puurivistö.

Asema-alue on Aliskulman kyläyhdistyksen omistuksessa ja sitä käytetään kyläyhdistyksen toimintaan ja ruoka- ja juhlatilana.

Toimenpidesuositus: Asemapiha sekä puiston rakenne, puusto ja muut istutukset vaativat jatkuvaa hoitoa ja vaalimista. Puita, pensaita ja nurmikoita on leikattava, vanhoja puita korvattava uusilla, vesakot poistettava.

Asema-aluetta rajaavat sembramännit ovat huonossa kunnossa ja ne tulisi uusien vastavainlaisilla puilla. Pihlajapuurivistöstä oli poistettu jo kolme ruotsinpihlajaa. Kannot tulisi jyrssiä ja tilalle istuttaa uudet ruotsinpihlajat. Istutuksen voisi toteuttaa kyläläisten talkootapahumana.

Asemapuistoa tulisi kehittää sen luonteenomaisesti oleskelupaikkana. Alueelle voisi tuoda penkkejä ja vaalia puistolle tyypillisiä kasveja.



2. Aseman maakellari

Arvo: Maakellari on ollut aikanaan tärkeä viileä säilytystila ja tyypillinen rakennus myös vanhoilla asemapihoilla.

Maakellarin holvin edusta on muurattu tiilestä ja sivut peitetty maalla. Holvin päällä on tiilikatto, jonka päädyt on laudoitettu.

Toimenpidesuositus: Kellarin tiilikatto on erittäin sammaloitunut ja se tulisi putsata. Räystäslaudat tulisi myös korjata ja laudoitus maalata uudelleen.

Muurattuja osia korjatessa on käytettävä kalkkipitoista laastia ja mieluiten vanhoja tiiliä. Näin säilytetään perinteisen tiiliseinän elävä ilme.

Puustoa ja vesakkoa poistetaan katon rajalta ja rinteeltä. Oven oikealla puolella oleva suuri kuusi säästetään. Isoimmat vaahterat rinteeseen eteläpuolella myös säästetään. Puut jätetään varjostamaan kellaria liialliselta aurinkolta.

Maakellarin rinteeseen tuodaan kiviä ja lisää multaa. Kiviä sijoitetaan rinteeseen sitomaan maata. Rinteeseen istutetaan lisäksi pensaita ja havuja varjostamaan ja sitomaan rinnettä.

Maakellarin kunnostamisesta järjestetään kylätalkoot kyläyhdistyksen kanssa kesällä 2017.





3. Vanhan Aseman opaskyltit ja paikoitus

Arvo: Opasteet luovat yhtenäisen kuvan asema-alueesta, selkeyttävät ja opastavat matkailijat perille. Nousiaisten Vanha Asema on kulttuurihistoriallisesti merkittävä kohde ja osa maakunnallisesti arvokasta maisema-alueita, mikä luo koko kylälle arvoa. Se tulisi ottaa huomioon opasteissa sekä Vanhan Aseman markkinoinnissa. Hyvillä opasteilla ja merkinnöillä saadaan kylän alueella lisättyä matkailua sekä mahdollisesti myös uusia asukkaita.

Hoidettu maisema ja selkeä paikoitusalue lisäävät alueen markkina-arvoa. Asemalle johtava tie ja pysäköintialue antavat ensivaikutelman alueesta. Koivuja istutettiin yleensä asemalle johtavan tien varteen.

Toimenpiteet: Lokakuussa 2017 järjestetään hankeyhteistyössä koulutusta opasteista ja kylteistä. Kylttien ja opasteiden suunnittelusta ja toteutuksesta voidaan järjestää myös työpaja ja talkoot.

Maiseman osittainen avaaminen ja koivujen kohdalta taimikon raivaaminen parantaisi yleistä ilmettä.

Makasiinirakennuksen edessä oleva pysäköintialueen pohja tulisi lanata. Roskasäiliöt voisi siirtää pois makasiinin edestä uudelle paikalle, esim. vastapuoleiselle sivulle tai uudelle aidatulle alueelle.

Kuvassa esimerkki maaseudun kulttuuriympäristöön sopivasta opastaulusta.



4. Lemuntien maisema

Arvo: 8-tieltä alkaa Lemuntie, jonka varrella on vanha asema ja alueelle tyypillistä viljelysmaisemaa. Aluetta on ehdotettu maakunnallisesti arvokkaaksi maisema-alueeksi. Tällä hetkellä osayleiskaava tukee maiseman avoimuutta ohjaamalla uusia rakennuksia reuna-alueille.

Tiemaisemassa saarimaiset kalliokumpareet rytmittävät tasaista peltomaisemaa. Laajat tasaiset pellot on raivattu entiselle merenpohjasavikolle. Alueen maisemakuva on pysynyt perinteisenä ja maaseutumaisena.

Tien varren pientareet olivat hyvässä kunnossa eikä vieraslajeja näkynyt runsaasti.

Toimenpidesuositus: Maisema pidetään jatkossakin avoimena. Luonnon monimuotoisuutta vaalitaan jatkossakin niittämällä säännöllisesti tien pientareita.



5. Radan vierusta

Arvo: Vanha asema ja Fatijoen laakso ovat perinteisenä säilynyttä miljöötä. 8-tieltä avautuu edustavat näkymät vanhalle asemalle.

Toimenpidesuositus: Fatijoen laakso ja vanhan aseman edusta tulisi säilyttää avoimena. Nyt ojanpientareissa kasvaa korkeaa puustoa ja radan varrella pajua, jotka peittävät näkymää 8-tieltä vanhalle asemalle.

Radan varresta poistetaan pienpuustoa ja pensaita raivaussahalla tai mahdollisesti traktorilla. Pajukon kannot olisi hyvä kaivaa ylös, jotta työtä ei tarvitsisi uusia heti muutaman vuoden päästä.



6. Matkailuyritysten yhteistyö

Arvo: Yritysten välisellä yhteistyöllä on suuri lisäarvo yritystoiminnan kilpailukyvyille.

Aliskulman Kyläyhdistys ylläpitää Nousiaisten Vanhaa Asemaa, jossa on 80-100 hengen tilat joita voi varata yksityistilaisuuksiin, juhliin ja kokouksiin. Yksityistilaisuuksien lisäksi Asemalla järjestetään tapahtumia. Asema-alueeseen kuuluu myös makasiinirakennus, jossa voi myös järjestää juhlia.

Kävelymatkan päässä asemalta sijaitsee Ryt-sälän tila, jossa on maalaistalon pihapiiriin rakennettu vuosien saatossa monivivahteinen puutarha. Puutarha sijaitsee eteläisellä rinnettontilla, josta avautuu hienosti Lounais-Suomen peltomaisema. Tila ottaa vastaan min. 15 hengen ryhmiä tilauksesta. Puutarhakierros kestää noin 2 h ja hintaan sisältyy kahvitus.

Toimenpidesuositus: Alueella on matkailualan yritystoimintaa, joiden yhteistyötä tulisi pohtia tulevaisuudessa. Tapahtumien ja tilaisuuksien kautta voisi linkittää yritystoimintaa yhdeksi isommaksi matkailupaketiksi, joka voisi kiinnostaa esim. häjjuhlaväkeä, valokuvaajia.

VINKKEJÄ KYLÄMAISEMAN YLLÄPITOON

1) Aseman piha-alue

Asema-alueet kertovat rautatieliikenteen historiasta. Asema-alueiden merkitystä voidaan tarkastella eri näkökulmista. Ensinnäkin se on merkittävän liikennemuodon toiminnallinen ympäristö. Se on usein ensimmäisiä julkisia puistoja paikkakunnalla ja suunniteltu keskusjohtoisesti laatua ja kestävyyttä edustaen. Alue edustaa oman aikansa estetiikkaa ja ihanteita, puistosuunnittelun historiaa ja se on esimerkki ympäristölle mm. uusien kasvilajikkeiden levittäjänä. Näitä piirteitä löytyy kaikilta asema-alueilta.

Asema-alueilla on tunnusomaisia piirteitä, joita ovat asema-alueelle tyypilliset toiminta-alueet, puistojen ja pihojen järjestys ja niihin liittyvä hierarkia, kasvien käyttötavoista ja valinnoista. Asemapihan komeat havupuut kertovat jo kauas missä asema sijaitsee. Alueen lehtevät lehtipuut tarjosivat suojaa junan lähtöä tai tuloa odottelevalle ja kuusi- tai orapihlajaidat rajasivat rautatieläisten pihvoja.

Eduspuisto oli asema-alueen näkyvin ja julkisin osa, joka yhdisti muun alueen asemalaituriin ja sen liikenteeseen. Eduspuiston arvoa korosti kasvillisuuden lajirikkaus ja koristeellisuus: mitä suurempi asema, sitä huolellisemmin hoidettu edustapuisto. Kulku asemalaiturille päällystettiin yleensä mukulakivin. Kulkuväylän molemmin puolin oli usein nurmikentät, ja niillä pensaita ja puita. Eduspuistossa oli penkit matkustajille ja pyöräteline sekä myöhemmin autojen pysäköintialue. Perusilmeen täsmällisyys syntyi nurmikenttien suorista ja hoidetuista reunoista. Rakennusten nurkissa oli räystäsvesiä pois juoksuttavat kivillä katetut tai betoni-set kourut. Kaikki tämä jäsensi eduspuistoa ja antoi sille ryhtiä.

Tavaramakasiinin ja asemarakennuksen välillä oli avoin kenttä, sillä makasiiniin on kuljetettu rahtia sekä hevosilla että erilaisilla kärryillä.

Eduspuistosta asemapuisto jatkui varsinaisena puistoalueena kohti asuinalueita. Sen tarkoitus on rajata asema-alueen eri osat. Käytävät ja puurivit muodostavat rakenteelliset rajavedot. Puisto loi välimatkaa julkiseksi tilaksi mielletävän aseman ja peremmällä asema-alueella sijaitsevan asuinalueen välille.

Lisää mm. asemapihan kasvillisuudesta, puiden hoidosta ja piha-alueen kunnosta Museoviraston Aseman puisto ja pihat -asema-alueiden hoito-ohjeesta. Museoviraston hoitokortti löytyy raportin liitteestä.

Lähteet:

Järnefelt, K: Rautatierakennuksia koskevat korjausohjeet, 1997. Museovirasto.

Niemi, M: Aseman puisto ja pihat: Asema-alueiden hoito-ohje, 2005. Museovirasto.

2) Maiseman avaaminen raivaamalla

Maiseman avaamisen raivaamalla tarkoituksena on paljastaa jokin tai joitakin keskeiseksi ja tärkeiksi koettuja näkymiä esim. vesistöihin, pelloille tai rakennuksiin. Koska kerran aloitettua raivausta on jatkettava säännöllisesti vähintään muutamien vuosien välein, on tärkeää tarkoin harkita, mitä alueita otetaan hoidon piiriin ja mitä näkymiä todella halutaan avata.

Raivauksia ei tule tehdä monotonisesti ja tasavälein, aina samanikäisiä ja samanlaisia poistaen vaan valikoiden raivataan valituilta muutamien metrien mittaisilta näkymäsektoreilta kasvillisuutta pois siten, että jäävä puusto on monenikäistä, muotoista ja lajista. Kaunismuotoiset, erikoiset puuyksilöt otetaan harvennuksissa esiin. Luonnon monimuotoisuuden kannalta on tärkeää, että pysty- ja maalahot säilytetään ja suositaan marjovia lajeja (katajat, pihlajat, tuomet, paatsamat).

2) Niityn kehittäminen ja hoito

Kotipihaan kuivalle ja aurinkoiselle paikalle voi kehittää omaa kukkakettoa. Vastaavasti tuore- ja rehevähajaiselle paikalle saadaan syntymään toisenlaisia kasveja kasvava niitty. Niityn perustaminen on mielenkiintoista ja hauskaa, mutta se vaatii myös kärsivällisyyttä.

Niityn kasvillisuuden annetaan mahdollisimman pitkälle kehittyä luonnolliseen suuntaansa. Kehityksen suuntaan vaikuttavat kasvupaikan olosuhteet ja kasvukaudet, mutta myös ympäröivien alueiden maankäyttö ja kasvillisuus. Luonnonkasvit ovat hyvin tarkkoja kasvupaikan suhteen. Ne häviävät pian, ellei paikka ole niille sopiva.

Paikan kosteus- ja valoisuusolosuhteet määräävät, millä kasvillisuudella niitty kulloinkin perustetaan. Tarjolla on valmiita niittysiemeneseoksia hyvin monen tyyppisille kasvupaikoille. Niittyä perustettaessa kasvillisuudeksi on hyvä valita vain kotimaista alkuperää olevaa materiaalia. Kotimaisia valmiita niittysiemeneseoksia monille erityyppisille kasvupaikoille voi tilata mm. Suomen niittysiemen Oy:ltä. www.suomenniittysiemen.fi

Niittykasvillisuus voidaan kylvää keväällä, kesällä tai syksyllä. Usein myöhäissyksyn kylvö on niittykasveille erityisen suotuisa. Syksyllä kylvetyille niityille tulee myös selvästi vähemmän yksivuotisia peltorikkakasveja kuin keväällä tai kesän aikana kylvetyille alueille.

Niittykasvit kylvetään pintaan eikä kylvöstä yleensä peitetä. Niittykasvin siemeniä kylvetään noin 30-60 g aarille, eli 3-6 kg hehtaarille. Valmiissa siemeneseoksissa ilmoitetaan seosmäärän riittävyys.

Pihanurmikon muuttamisen niityksi voi aloittaa jättämällä ruohonleikkaamisen alkukesästä kokonaan ja katsomalla, mitä paikalla alkaa kasvaa. Aluetta ei lannoiteta ollenkaan ja se niitetään vuosittain heinä-elokuulla. Nurmikon muuttaminen niityksi kestää vuosia.

Niiton oikea ajoittaminen on tärkeää. Kukkakasvien annetaan kukkia ja siementen tuleentua, ennen kuin tartutaan viikatteeseen. Niitetty heinä voi olla muutaman päivän paikallaan, jotta siemenet ennättävät varista. Niittotähteet korjataan pois, jotta maan ravinteisuutta saadaan vähennettyä.

3) Suojaistutukset ja kestävät kasvivalinnat

Tärkeimmät kriteerit monivuotisen kasvillisuuden valinnassa ovat talvenkestävyys ja valon-tarve. Suomi on jaettu kahdeksaan kasvillisuusvyöhykkeeseen. Vyöhykkeet muodostuvat talven kylmyyden sekä kasvukauden pituuden ja lämpimyden mukaan. Kasveille annetut vyöhykesuositukset kertovat, miten pohjoisessa ne todennäköisesti menestyvät. Pääosin Etelä-Savo sijoittuu III-IV vyöhykkeille. Kasvillisuusvyöhyke ei yksin kerro kasvin menestymismahdollisuuksista. Samalla tontillakin voi olla toisistaan poikkeavia olosuhteita.

Lämpimiä ja edullisia kasvupaikkoja ovat; rinteiden yläosat ja erityisesti etelärinteet, hiekka- ja hietamaat, vesistöjen rannat, runsaspuustoiset seudut ja pohjoistuulilta suojatut alueet. Lämpimillä alueilla voi kokeilla myös hieman arempia kasveja, joiden vyöhykesuositus ei muuten ole alueelle sopiva.

Kylmiä ja epäedullisia kasvupaikkoja ovat; pohjoisrinteet ja notkelmat, savi- ja hiesumaat, alavat alueet ja suoalueet ja pohjoistuulelle alttiit alueet. Näille alueille on syytä istuttaa vain vyöhykesuositusten mukaan.

Yhtenäiset kasvillisuusalueet

Rehevät, riittävän tiheet kasvustot varjostavat maanpintaa ja estävät rikkakasvien itämistä. Tiheet istutukset suojaavat myös ainaviantia kasveja kevät auringolta. Kasvillisuusryhmiä ja niihin istutettavien kasvien määriä suunniteltaessa kannattaa pohjana käyttää kasvien arvioitua kokoa muutaman vuoden kuluttua istutuksesta ja aina huomioida lajikohtaiset suositukset istutussyvyydestä ja etäisyyksistä.

Rikkakasvien torjunnassa on apua myös, kun kasvillisuus alueet rajataan selkeästi eroon mm. nurmikosta, käytetään suodatinkangasta ja istutuksissa vain rikkakasvivapaata puhdasta kasvualustaa, ei koskaan peltomultaa ja istutukset katetaan esim. kuorikatteella, maanpeitekasveilla tai esim. katekankaalla ja koristesoralla tai hiekalla. Rikkakasvien siemeniä leviää istutusalueille aina paljon myös ympäristöstä, ulkoisesti, joten alueita pitää yleensä ainakin vähän myös kitkeä.

Hyvä muistaa istutuksissa

- kunnosta maa ja kasvualusta ennen istutusta
- käytä vain rikkakasvivapaata kasvualustaa
- käytä suodatinkankaita, katekankaita ja katteita rikkakasvitorjunnassa
- märillä savi- ja hiesumailla salaojita tai istuta harjuun
- kastele ennen istutusta, istutuksen päätteeksi sekä tarvittaessa kerran viikossa
- kastele runsaasti kerralla, pensaille 20 litraa, puille jopa 30-40 litraa
- tue puut istutuksen yhteydessä tukikepeillä; lehtipuut kahdella ja havupuut kolmella sekä huolla tukisidoksia säännöllisesti

Kestäviä aita ja aidanpensaita

- idänvirpiangervo, korkeus 150 cm
- koivuangervo, korkeus 50-80 cm
- koristeironia, korkeus 150-200 cm
- kuusi
- kääpiöpunapaju, korkeus 50-100 cm
- rinneangervo, korkeus 100 cm
- rusopajuangervo, korkeus 150 cm
- ruusuangervo, korkeus 50-100 cm
- sinikuusama, korkeus 100-150 cm
- taikinamarja, korkeus 50-150 cm
- virpiangervo, korkeus 100-150 cm
- verhoangervo, korkeus 30-40 cm

Kookkaita perennoja ja pensaita ongelmakohtien maisemointiin

- kilpiangervo, korkeus 100-150 cm
- pihlaja-angervo, korkeus 150-200 cm
- röyhytatar, korkeus 100-150 cm
- suomentatar, korkeus 150-200 cm
- tuoksuvatukka, korkeus 200 cm
- viiruhelppi, korkeus 80-100 cm

Nopeasti maata peittäviä matalia pensaita ja maanpeiteperennoja

- kangasajuruoho
- ketohanhikki
- lamoherukka
- lamohietakirsikka
- maahumala
- pikkuherukka
- sinivatukka
- suikeroalpi
- säleikköwilliviini

Vältä näitä!

Suomalaiseen luontoon kuulumattomia, helposti leviäviä kasveja:

- etelänruttojuuri *Petasites hybridus*
- idänkannukka *Cornus alba*
- isopiisku *Solidago gigantea*
- isosorsimo *Glyceria maxima*
- isotuomipihlaja *Amelanchier spicata*
- japaninruttojuuri *Petasites japonicus ssp.giganteus*
- japanintatar *Fallobia japonica*
- jättipalsami *Impatiens glandulifera*
- jättitatar *Fallobia sachalinensis*
- kanadanpiisku *Solidago canadensis*
- kaukasianjättiputki *Heracleum mantegazzianum*
- keltamajanvankaali *Lysichiton americanus*
- kiiltotuhkapensas *Cotoneaster lucidus*
- komealupiini *Lupinus polyphyllus*
- korkeapiisku *Solidago altissima*
- kurturuusu *Rosa rugosa*
- pajuasteri *Aster x salignus*
- persianjättiputki *Heracleum persicum*
- pilvikirsikka *Prunus pennsylvanica*
- punakarhunköynnös (elämänlanka) *Calystegia sepium ssp. spectabilis*
- punalehtiruusu *Rosa glauca*
- rehuvuohenherne *Galega orientalis*
- rohtoraunioyrtti *Symphytum officinale*
- ruotsinraunioyrtti *Symphytum x upilandicum*
- terttuselja *Sambucus racemosa*
- vuorivaahtera *Acer pseudoplatanus*

5) Rakenteiden kunto

Ympäristön näkyvin kehys muodostuu rakennuksista sekä muista rakenteista ja komein kehys hyväkuntoisista ja hoidetuista rakennuksista. Rakennuksen säilymisen perusedellytyksenä on säännöllinen hoito ja kunnossapito. Hoidon laiminlyöminen ja rappeutumisen salliminen aiheuttavat sekä taloudellisia että kulttuuriarvoihin liittyviä menetyksiä.

Säännöllinen hoito ja oikea-aikaiset korjaukset kuuluvat rakennuksen normaaliin ylläpitoon. Hoitotoimenpiteillä voidaan vaikuttaa asumiskustannuksiin sekä siirtää korjaustarpeen syntymistä.

Rakennusten keskeiset hoitotoimenpiteet

- vesikaton kunnan ylläpito ja huolto
- vesikourujen puhdistus
- ikkunoiden ja ulko-ovien riittävä tiivistäminen
- lämmityslaitteiston huolto, puhdistus ja säätö, hormien nuohous
- alapohjan tuuletusaukkojen aukipitäminen home- ja lahovaurioiden estämiseksi.
- rakennusten nosto tai maanpinnan poistaminen puurakenteiden läheisyydestä, etteivät rakennuksen alimmat puuosat vaurioidu
- kasvillisuuden poisto vähintään 0,5 m etäisyydellä rakennuksista

6) RAHOITUSTA KULTTUURIYMPÄRISTÖN HOITOON

6.1 MAATALOUDEN YMPÄRISTÖSOPIMUKSET

Vuonna 2015 maatalouden ympäristötuki muuttui ympäristökorvaukseksi ja sen alla ollut erityisympäristötuki ympäristösopimukseksi. Nykyisellä ohjelmakaudella 2014-2020 sekä viljelijät että rekisteröityneet yhdistykset voivat hakea samoja ympäristösopimuksia, eikä ympäristökorvaukseen sitoutuminen ole enää edellytys niiden hakemiselle ja saamiselle. Sopimukset ovat 5-vuotisia, ja hoidettavan kohteen tulee olla vähintään 0,05 ha ja koko sopimusalueen vähintään 0,3 ha. Kohteelle pitää tehdä hoitosuunnitelma. Sopimuksia haetaan samassa yhteydessä päätukihauun kanssa 15.6. mennessä. Uudella kaudella ympäristösopimusta voi hakea seuraaviin maisemanhoitoon liittyviin toimiin:

- kosteikkojen hoito
- maatalousluonnon monimuotoisuuden ja maiseman hoito sis. perinnebiotoopit, luonnonlaitumet ja reunavyöhykkeet
- kurki-, hanhi- ja joutsenpellot

Tukitasot ovat nykyään kiinteitä. Kosteikkojen hoitosopimuksessa korvaus on 450 €/ha/vuosi ja kurki-, hanhi- ja joutsenpeltosopimuksissa 600 €/ha/vuosi. Maatalousluonnon monimuotoisuuden ja maiseman hoitosopimuksen osalta tukitasot arvokkaille perinnebiotoopeille ovat 600 €/ha/vuosi ja muille kohteille 450 €/ha/vuosi. Sopimusalueiden hoidon pitää perustua etukäteen tehtyyn suunnitelmaan, ja sen tavoitteena tulee olla mm. luonnon monimuotoisuuden edistäminen, maiseman parantaminen, ravinnekulkeuman vähentäminen sekä alueiden luontoarvojen lisääminen ja säilyttäminen. Tehtävistä toimista tulee pitää hoitopäiväkirjaa. Kosteikkosopimuksissa hoitona käytetään mm. lietteen poistoa, reuna-alueiden kasvillisuuden niittoa tai laidunnusta sekä patojen ja uomien korjausta. Hoitotoimina maatalousluonnon monimuotoisuuden ja maiseman hoitosopimuksissa käytetään enimmäkseen laidunnusta, niittoa, raivausta, vieraslajien poistoa ja lehdestystä. Kurki-, hanhi- ja joutsenpeltosopimuksissa valittu peltoala kylvetään keskeltä nurmelle, sen ympäriltä ohralle ja uloimpana kauralle. Nurmikasvusto, jonka saa käyttää hyödyksi, tulee niittää vuosittain viimeistään elokuun loppuun mennessä. Ohrakasvusto puidaan ennen tuleentumista siten, että osa viljasta johdetaan maahan ja kaura puidaan normaaliin aikaa tuleentuneena.

Ennen ympäristösopimukseen liittymistä voi hakea ei-tuotannollisten investointien korvausta hoidon aloittamiseen. Sitä voi hakea kosteikkojen perustamiseen sekä perinnebiotooppien ja luonnonlaidunten alkuraivaukseen ja aitaamiseen. Kumpaaakin tukimuodosta voivat hakea viljelijät ja rekisteröidyt yhdistykset ja kosteikkotukea lisäksi vesioikeudelliset yhteisöt. Investointituissa on ympäristösopimusten tavoin oltava tehtynä hoitosuunnitelma kohteelle, ja tehtävistä toimista tulee pitää hoitopäiväkirjaa. Investointituissa on lisäksi säilytetty kustannusperusteisuus eli tuki määräytyy aiheutuneista kuluista ja tulonmenetyksistä. Kosteikkoinvestoinneissa enimmäistukitaso on 11669 €/ha, ja jos kohde on kooltaan 0,3-0,5 ha, tukikatto on 3225 €/kohde. Perinnebiotooppien ja luonnonlaidunten osalta tukikatot ovat alle 3 ha:n kohteilla 1862 €/ha, 3-10 ha:n kohteilla 1108 €/ha ja yli 10 ha:n kohteilla 754 €/ha.

Hyvä muistaa, kun hakijana on yhdistys

- Yhteyshenkilöllä, allekirjoittaneella, on oltava nimenkirjoitusoikeus
- Hakemuksen liitteeksi kopio sen kokouksen pöytäkirjasta, missä asiasta on päätetty

- Sopimusalue oltava yhdistyksen hallinnassa koko sopimuskauden, liitteeksi sopimuskauden kattava vuokrasopimus

Neuvo 2020 -maatilojen neuvontajärjestelmän puitteissa tarjotaan viljelijöille ja ympäristösopimukseen sitoutuneille muille maankäyttäjille ilmaista neuvontaa. Neuvontaan on varattu yhtä viljelijää kohden 3500€/tukikausi. Viljelijän ei siis tarvitse maksaa neuvonnasta, vaan sen tekee Maaseutuvirasto viljelijän ilmoitusta vastaan. Kaikki hyväksytyt neuvot kootaan alueittain listoille, josta viljelijä voi valita tarvitsemansa neuvonnan aihealueen ja itse neuvonnan.

Lisätietoa: Kaisu Wallin p. 050 590 2085, ProAgria Länsi-Suomi / Länsi-Suomen maaja kotitalousnaiset

6.2. KESTÄVÄN METSÄTALouden RAHOITUSLAKI (KEMERA)

Kestävän metsätalouden rahoituslain eli Kemeran tarkoituksena on rahoittaa valtion varoista metsänhoito- ja -parannustöitä, jotka turvaavat puuntuotantoa, mutta ovat huonosti kannattavia

tai tuottavat hyötyä vasta vuosikymmenien kuluttua. Myös luonnontuhoista aiheutuneisiin metsän uudistamiskuluihin sekä biologista monimuotoisuutta ylläpitäviin toimiin voi saada rahoitusta Kemerasta. Kemeran uudistunut laki astui voimaan 2016 ja se on voimassa vuoden 2020 loppuun asti.

Vanhan lain alla tehtyjen sopimusten maksatusta voidaan kuitenkin jatkaa vuoteen 2019. Kembra-lain uudistuksen myötä rahoitettavista toimenpiteistä on tehtävä hakemus ennen työn aloittamista.

Arvokkaille metsäkohteille voidaan hakea ympäristötukea ja metsäluonnon hoidon tukea. Kummassakin tukimuodossa tehdään 10 vuoden määräaikainen sopimus metsäkeskuksen ja metsänomistajan välillä. Ympäristötukea metsäluonnon säilyttämiseen voi saada metsälain erityisen tärkeiden elinympäristöjen sekä muiden arvokkaiden elinympäristöjen säilyttämiseen. Ensisijaisia kohteita ovat rehevät lehto- ja korpikohteet sekä pienvesien lähiympäristöt. Metsälain mukaan erityisen tärkeiden elinympäristöjen ominaispiirteet tulee säilyttää. Ympäristötuelle voidaan korvata metsänomistajalle metsän biologisen monimuotoisuuden tai erityisen tärkeän elinympäristön säilyttämisestä tai muusta luonnonhoidosta aiheutuvia lisäkustannuksia tai tulonmenetyksiä. Saatava tuki riippuu alueen pinta-alasta, sen puustosta ja metsäomistajan saman kunnan alueella olevien metsien välittömistä hakkuumahdollisuuksista. Uudella laki-kaudella myös hankkeiden suunnittelu ja toteutus selvitys sisältyvät kokonaiskustannuksiin.

Metsäkeskus voi myöntää ympäristötukea käytettävissä olevien määrärahojen mukaan myös muihin kohteisiin. Muita metsäluonnon arvokkaita elinympäristöjä ovat metsälaissa luetellut elinympäristöt, jotka eivät täytä ominaispiirteiltään lain vaatimuksia, sekä vanhat luonnonsuojelullisesti arvokkaat metsiköt, harjujen paisterinteet, supat, ruohoiset suot, perinnemaisemien hakamaat ja metsäniityt.

Metsäluonnon hoidon rahoitusta voivat saada alueellisesti merkittävät, usean tilan alueelle ulottuvat hoito- ja kunnostustyöt, jotka liittyvät esim. maisemanhoitoon, vesistöhaittojen estämiseen, arvokkaiden elinympäristöjen hoitoon tai ennallistamiseen. Metsäluonnonhoitohankkeet

suunnitellaan ja toteutetaan Metsäkeskuksen toimesta tai sen valvonnassa. Rahoitus määräytyy hankekohtaisesti.

Lisätietoa: Rahoitus- ja tarkastuspalveluiden päällikkö Aki Hostikka p. 029 432 5405, Suomen metsäkeskus

6.3. Etelä-Suomen metsien monimuotoisuuden toimintaohjelma (METSO)

Etelä-Suomen metsien monimuotoisuuden toimintaohjelma (METSO) on vapaaehtoisuuteen perustuva metsiensuojeluohjelma, jota ohjaavat ympäristöministeriö ja maa- ja metsätalousministeriö. METSO:n tavoitteena on auttaa maanomistajia suojelemaan metsien monimuotoisuutta ja hidastamaan luonnon monimuotoisuuden köyhtymistä. Ohjelmalla pyritään suojelemaan monimuotoisuudeltaan erityisen arvokkaita metsäisiä elinympäristöjä, joita ovat lehdot, lahoppuustoiset metsät, pienvesien lähimetsät, suot, metsäluhdat ja tulvametsät, harjujen paahdeympäristöt, maankohoamisrannikko, perinneympäristöt, kalkkikalliot sekä muut kalliot, jyrkänteet ja louhikot. Ohjelman toimenpidevaihtoehtoina ovat pysyvä suojelu, määräaikainen suojelu ja metsäluonnonhoito. METSO-kohteissa aktiivinen luonnonhoito suunnitellaan ja toteutetaan luonnonhoitohankkeena, josta ei koidu metsänomistajalle kuluja.

Lisätietoa: Projektipäällikkö Kimmo Syrjänen p. 0295 251 666, Suomen ympäristökeskus

6.4. RAKENNUSSUOJELUAVUSTUS

Rakennusperinnön hoitoon voidaan myöntää avustuksia kulttuurihistoriallisesti arvokkaille rakennuksille, jotka on suojeltu asema- tai rakennuskaavan suojelumerkinnällä tai jotka sisältyvät luetteloon kunnan arvokkaasta rakennetusta ympäristöstä. Lisäksi avustusta voidaan myöntää rakennusten, joiden rakennushistoriallisesta arvosta museoviranomainen on antanut myönteisen lausunnon, hoitoon. Avustuksia myönnetään korjauksiin, joilla edistetään rakennusten säilymistä. Avustuksia käytetään yleensä rakennusten ulkovaippojen korjauksiin - esimerkiksi vesikaton, ulkoseinien, ikkunoitten, ulko-ovien, perustusten ja kantavien rakenteiden korjauksiin, mutta myös kohteiden säilyttämisen edellyttämät selvitykset voivat olla avustusten kohteina.

Tukea voivat hakea

- kunnat ja kuntayhtymät
- yksityiset kulttuurihistoriallisesti arvokkaan rakennuksen omistajat
- rakennusperinnön hoitoa edistävät yhteisöt

Tuen myöntämistä koskevia ehtoja

- rakennuksen tai alueen ominaisluonteen ja historiallisen aitouden tulee säilyä
- korjattaessa sallitaan vain mahdollisimman pienet muutokset
- rakennuksen käyttö on sopeutettava oleviin tiloihin
- työ tulee tehdä perinteisin työmenetelmin ja rakenteellisin ratkaisuin, alkuperäisin tai niitä vastaavin materiaalein

Tukea EI myönnetä rakennuksen siirtämiseen, samannäköistämiseen, koristemaalauksen kunnostamiseen, käyttömukavuuden lisäämiseen, väliaikaisiin toimenpiteisiin tai toistuva-luonteisiin

ylläpitokorjauksiin, eikä muihin ei-antikvaarisiin korjauksiin. Tukea voidaan myöntää enintään 50 % kustannuksista. Hakuaika on vuosittain lokakuun loppuun mennessä.

Lisätietoa: arkkitehti Anna-Leena Seppälä p. 050 4339910, Varsinais-Suomen Elykeskus ja ympäristöministeriö www.ymparisto.fi

6.5. MUSEOVIRASTON RAKENNUSTEN ENTISTÄMISAVUSTUS JA TUKI MUINAISJÄÄNNÖSALUEIDEN HOITOON

Tukea voi hakea

- yksityiset ja yhteisöt
- kunnat vain, jos kohde on suojeltu rakennussuojelulailla (60/1985) tai lailla rakennusperinnön suojelemisesta (498/2010) tai muinaismuistolailla (295/1963)

Mihin kohteisiin tukea myönnetään

- lain nojalla suojeltuihin rakennuksiin
- autiokirkkoihin tai niihin verrattaviin rakennuksiin
- muihin kulttuurihistoriallisesti arvokkaisiin rakennuksiin
- muinaismuistolailla rauhoitettuihin kiinteisiin muinaisjäännöksiin

Mihin työhön tukea myönnetään

- entistämiseen
- rakennuksen konservointiin, kunnostamiseen tai historiallisen asun palauttamiseen
- muinaisjäännösten säilymistä parantaviin toimenpiteisiin, kuten kasvillisuuden ja puuston käsittelyyn

Tukea EI myönnetä esimerkiksi perusparannukseen (lisälämmöneristys, vesijohto, viemäri, sähkö, kylpyhuone tms.) tai muinaisjäännösalueiden kaivaustutkimuksiin. Avustuksen määrä harkitaan tapauskohtaisesti.

Tuen myöntämistä koskevia ehtoja

- avustusta ei myönnetä takautuvasti jo tehtyihin tai aloitettuihin töihin
- rakennuksen tai alueen ominaisluonteen ja historiallisen aitouden säilyminen
- korjattaessa vain mahdollisimman pienet muutokset sallitaan
- rakennuksen käyttö sopeutetaan oleviin tiloihin ja työ tehdään perinteisin menetelmin ja rakenteellisin ratkaisuin, alkuperäisin tai niitä vastaavin materiaalein
- muinaisjäännöksiä ei saa kaivaa, peittää, muuttaa, vahingoittaa, poistaa tai muutoin kajota, ellei Museovirasto ole toimintaa hyväksynyt avustuspäätöksessä

Hakuaika on vuosittain lokakuun loppuun mennessä.

Museoviraston päätös perustuu yhteistyöhön opetusministeriön, Museoviraston museotoimen kehittäminen -yksikön, maakuntamuseoiden, ympäristökeskusten, Suomen evankelis-luterilaisen kirkon Kirkkohallituksen, Suomen ortodoksisen kirkollishallituksen ja tarvittaessa muiden asiantuntijoiden kanssa. Museovirasto voi harkintansa mukaan siirtää hakemuksen yllämainitun viranomaisen käsiteltäväksi, jos kohde ja hanke ovat ensisijaisesti muuhun hallinnonalaan kuuluva.

Lisätietoa: Museovirasto, http://www.nba.fi/fi/avustukset/rakennusten_entistamis-avustukset

6.6. LEADER-RAHOITUS

Leaderin periaatteena on tuoda EU:n, valtion ja kuntien rahoitus esim. yksityisten toimijoiden ja yhdistysten saataville. Leader-rahoitusta voi hakea yleishyödylliseen kehittämishankkeeseen.

seen, investointihankkeeseen tai yrityshankkeeseen, ja sillä voidaan tukea mm. kylien elinvoimaisuutta, harrastusmahdollisuuksia sekä yritysten perustamista tai kehittämistä. Toimien tarkoituksena tulee olla maaseudun mahdollisuuksien ja vetovoiman lisääminen.

Suomessa on 56 Leader-ryhmää, jotka toimivat paikallisesti ja muodostavat omat ohjelmansa ja valitsevat rahoitettavat hankkeet. Varsinais-Suomen ja Satakunnan alueella toimivat mm. Varsin Hyvä ja Ravakka ry.

Leader-rahoituksen ohjelmakaudella 2014–2020 ovat haussa teemahankkeet. Niiden perusajatuksena on, että Leader-ryhmä tekee hankesuunnitelman, hakee tuen ja hoitaa hallinnointiin liittyvät työt. Näin toimenpiteiden toteuttajien byrokratiataakka keventyy, jolloin yhteisöjen mahdollisuudet hyödyntää ohjelman rahoitusta helpottuvat. Leader-ryhmän hakena teemahanke on eräänlainen sateenvarjohanke, jonka alle mahtuu teeman sisällä olevat käytännön toimenpiteet. Toimenpiteitä tehdään siis rajatun teeman sekä haku- ja toteutusajan sisällä. Hanketyypin avulla voidaan edistää Leader-ryhmän paikallisen strategian toteuttamista.

Ravakka ry:n teemahanke on LuRe- Luontoreitit ja kohteet, joka toteutetaan 2.12.2016-30.12.2018.

Lisätietoa: <http://leadersuomi.fi/fi>

7. LAIDUNPANKKI

Laidunpankki on internetissä toimiva palvelusivusto, joka auttaa maisemanhoidosta kiinnostuneita nautojen, lampaiden ja hevosten omistajia sekä laidunmaan haltijoita kohtaamaan toisensa. Sivuilta löytyy tietoa maisemalaiduntamisesta ja sen toteuttamisesta käytännössä. Laidunpankin hakupalveluun voi jättää oman ilmoituksen, jolla voi tarjota maata laidunnettavaksi tai eläimiä maisemanhoitajiksi. Hakupalvelun kautta voi myös etsiä eläimiä ja laidunalueita paikkakunnittain.

Lisätietoja: www.laidunpankki.fi



Nousiaisten Vanhan Aseman maiseman hoito- ja käyttösuunnitelma

Sisällysluettelo:

1. Johdanto	2
2. Aseman maiseman suunnittelu	3
2.1. Suunnittelukohde ja sen sijainti	3
2.2. Suunnitteluaineisto ja -menetelmät	4
2.3. Kaavoitus- ja suojelutilanne	4
3. Aseman ympäristö	5
3.1. Luonnon ympäristö	5
3.1.1. Kasvuolosuhteet ja elollinen luonto	5
3.1.3. Paikallisilmasto	6
3.2. Kulttuuriympäristö	7
3.2.1. Asemapuistojen käyttö ja niiden merkitys	7
3.2.2. Kasvillisuus ja niiden merkitys	7
4. Asemapuiston kehittämiskohteet	8
5. Maisemanhoito ja toimenpide-ehdotukset	8
5.1. Asemapuiston kunnostus	8
5.1.1. Puurivistö	8
5.1.2. Kasvillisuuden uusiminen ja hoito	9
5.1.3. Täydennettävät istutukset	10
5.1.4. Nurmikon kunnostus	10
5.1.5. Kalusteet	11
5.2. Edustapuiston kunnostus	11
5.2.1. Kasvillisuuden säilyttäminen	11
5.2.2. Maiseman avoimuuden säilyttäminen	11
5.3. Tie- ja pysäköintialueen kunnostus	12
5.3.1. Kulkuväylien sorastus	12
5.3.2. Pysäköintialueen kunnostus	13
5.3.3. Opasteet ja jäteastiat	13
6. Aikataulu ja yhteenveto	13

LÄHTEET

- LIITTEET
- LIITE 1 Suunnitelmakartta 1:500
- LIITE 2 Maakellarin istutussuunnitelma 1:50



Euroopan maaseudun
kehittämisen maatalousrahasto:
Eurooppa investoi maaseutualueisiin

1. Johdanto

Nousiaisten Vanhan Aseman maiseman hoito- ja käyttösuunnitelma on tarkoitettu tukemaan aseman pihalueen kehittämistoimenpiteitä ja ohjaamaan pihan hoitotoimenpiteissä. Aseman ympäristön hoitamisella ja kunnostamisella halutaan vahvistaa paikan identiteettiä ja parantaa alueen viihtyisyyttä. Hoidon suunnittelulla halutaan turvata ympäristön ylläpito kestävänsä kehityksen mukaan aseman kulttuuri- ja maisema-arvot huomioiden.

Suunnitelma tuotetaan ProAgria Länsi-Suomen / Länsi-Suomen maa- ja kotitalousnaisten koordinoimassa Matkaillen kylillä -hankkeessa. Hankkeen tavoitteena on lisätä alueen vetovoimaisuutta maaseutumaiseman hyödyntämisellä kestäväällä tavalla. Varsinais-Suomessa ja Satakunnassa valtatie 8:n tuntumassa on paljon potentiaalisia matkailukohteita, mutta ne ovat jääneet syrjään valtatie nopeutempoisesta imusta. Mielenkiintoiset kyläkokonaisuudet, kulttuurimaisemat sekä yksittäiset matkailukohteet ja tapahtumat sijaitsevat liian hajallaan eikä niistä ole riittävästi tietoa, jotta matkailijat tai lähiseudun asukkaat löytäisivät niihin. Hankkeessa tehdään kokonaisvaltaista suunnittelua, matkailukohteiden kohentamista ja monipuolista markkinointia sekä yhteistyötä muiden lähialueen toimijoiden kanssa. Kylien kulttuurimaisemat ja matkailukohteet tarvitsevat säännöllistä hoitoa ja ylläpitoa. Maisemalla on suuri merkitys alueesta syntyviin mielikuviin ja imagoon.

Matkaillen kylillä -hanke on toteuttanut Aliskulman kyläyhdistyksen kanssa useita suunnittelupalavereita, joissa on yhdessä katsottu kylämaisemaa ja pohdittu mm. vanhan asemapihan kehittämiskohteita. Kesäkuussa 2017 kyläläisille järjestettiin kyläkävely ja sen yhtenä kohteena oli Rytsälän puutarha. Tuija Rytsälä (kuvassa oikealla) tutustutti kyläläisiä puutarhaan, jonka hän oli rakentanut maatilalle ympäröivä maalaismaisema huomioiden.

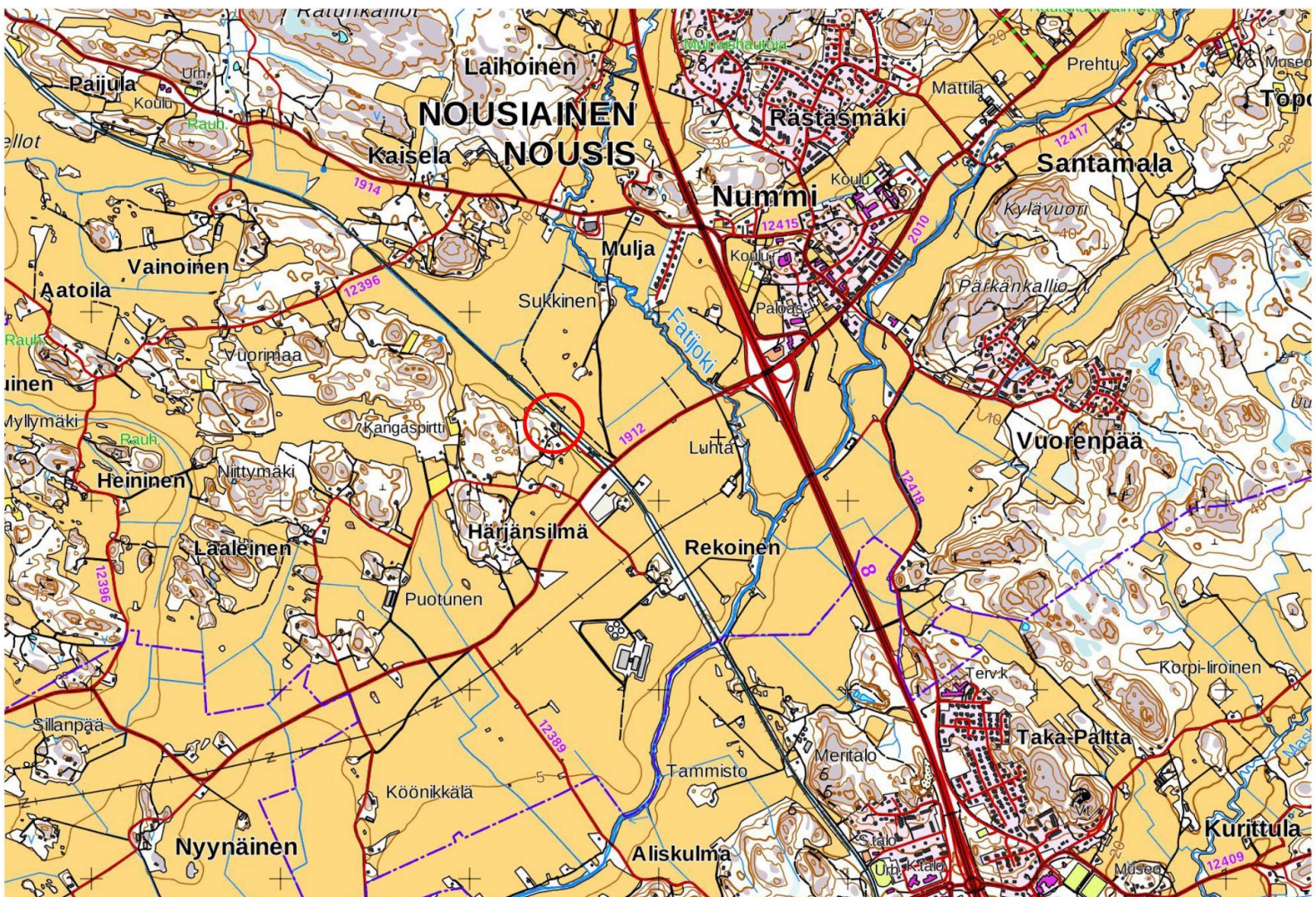


2. Aseman maiseman suunnittelu

2.1. Suunnittelukohde ja sen sijainti

Nousiaisten Vanhan Aseman maiseman hoito- ja käyttösuunnitelma tuotetaan Matkaillen kylillä -hankkeessa Nousiaisten Aliskulman kyläyhdistyksen kanssa. Kyläyhdistys on pitänyt huolta vanhasta 1920-luvulla valmistuneesta asemarakennuksesta vuodesta 2009, jolloin yhdistys osti aseman Nousiaisten kunnalta. Kunta puolestaan oli ostanut kiinteistön vuonna 2008 Senaattikiinteistöltä käyttäen apunaan etuosto-oikeuttaan. Kyläyhdistys on kunnostanut talkoovoimin asemaa sekä sisältä että ulkoa. Kiinteistölainaa lyhennetään yhdistyksen jäsenmaksuilla ja aseman tilavuokrilla. Asemalla järjestetään myös myyntitapahtumia. Kyläyhdistys on ylläpitänyt aseman pihaa ja ulkorakennuksia talkoilla mm. maakellarin kunnostus ja ympäristön raivaus toteutettiin kesällä 2017.

Nousiaisten entinen rautatieasema sijaistaa Varsinais-Suomessa Nousiaisten kunnassa. Asema sijaitsee kahden kilometrin päässä Nousiaisten keskustasta lounaaseen. Keskustan ja aseman välissä kulkee valtatie 8.



Kartta. Vanha Asema on ympyröity punaisella kartalle (kartta s. 3)

2.2. Suunnitteluaineisto ja -menetelmät

Suunnitteluaineiston muodostaa vuoden 2017 aikana tehty kyläkävelyraportti ja samana vuonna tehdyt useat alueen kartoitukset. Aineistona käytetään Museoviraston rautatierakennuksia koskevaa korjausohjekorttia ja aseman puiston ja pihan hoito-ohjekorttia. Lisäksi asukkaiden kanssa käydyt keskustelut tukevat suunnittelua.

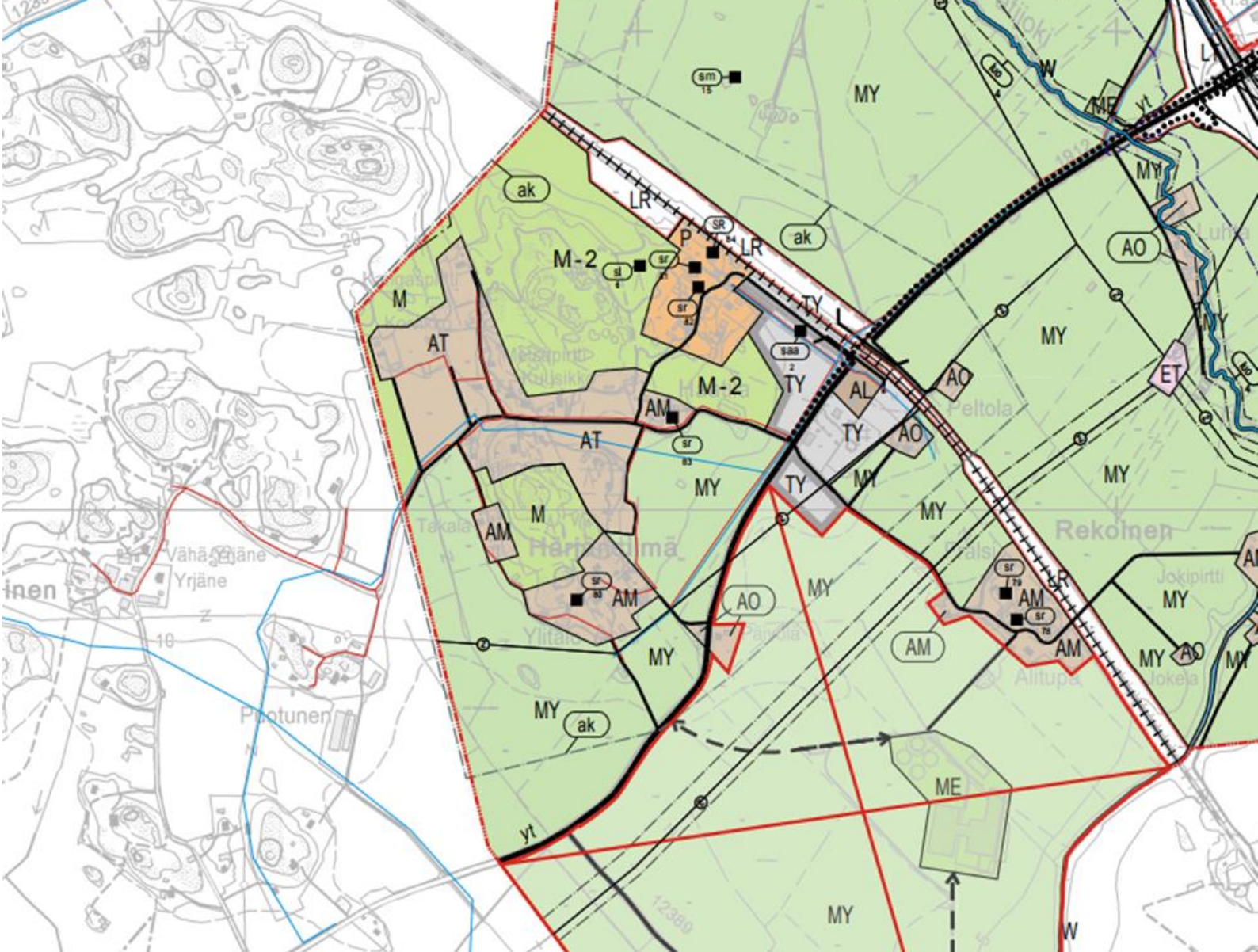
Aseman ympäristön hoito- ja käyttösuunnitelma on alueen kehittämiskohteiden kartoitusta ja käytännön hoitotoihin ohjaava hoitosuunnitelma. Suunnitelmakartta tukee suunnitelmaa, jossa tuodaan esiin alueen historialliset arvot, kehittämiskohteet ja -toimenpiteet. Suunnitelma jätetään keväällä 2018 kyläyhdistykselle nähtäväksi. Suunnitelmasta saadun palautteen jälkeen lähdetään toteuttamaan kehittämistoimenpiteitä.

2.3. Kaavoitus- ja suojelutilanne

Varsinais-Suomen maakuntakaavassa Nousiaisten asema on osa Nousiaisten ja Hirvijoen maakunnallisesti arvokasta maisema-alueita. Alue ulottuu Vadanvainiolta Hirvijokilaaksoa myötäillen, Nousiaisten kirkkomaiseman ja Nynäisten kartanon laakeiden peltoaukeiden läpi Oukkulanlahden lintuvesialueelle saakka. Maisema-alerajaus noudattaa pääosin Varsinais-Suomen kulttuurimaisemaselvityksen (2008) rajoituksia. Maiseman arvo perustuu Hirvijoen yläjuoksun viljelylaakson erittäin vanhaan asutus- ja maankäytön historiaan sekä lounaisosan laakeaan merenpohjasavikkojen viljelytasankoon. Valtatie 8 kulkee poikittain alueen halki. Tieltä on kauniit näkymät molempiin suuntiin.

Monet asema-alueet ovat ympäristö- ja museoviranomaisten luettelossa, ja osa niistä kuuluu maankäyttö- ja rakennuslain tarkoittamien valtakunnallisten alueidenkäyttötavoitteiden piiriin. Se edellyttää, että suunnittelussa ja rakentamisessa alueen ominaispiirteet on otettava kehittämisen lähtökohdaksi. Rautatiealueen käytön ja omistuksen vaihtuessa asemakaava on uusittu ja Liikenteen alue (LR) on muutettu uutta käyttöä vastaavaksi. Nousiaisten vanha asema (kuvassa 1. alue oranssilla) on merkitty Nousiaisten osayleiskaavassa palvelujen ja hallinnon alueeksi. Alue on tarkoitettu pääasiassa julkisten palvelujen ja hallinnon toimitilojen rakentamista varten sekä yksityisten ja kaupallisten palvelujen että liike- ja toimitilojen rakentamista varten. Alueelle ei saa sijoittaa vähittäiskaupan suuryksikköä tai paljon tilaa vaativan erikoiskaupan yksikköä.

Asema-alueen tai sen osan suojelu kaavalla edistää siihen liittyvien arvojen säilymistä. Nousiaisten vanha asemarakennus on seudullisesti merkittävä suojeltava rakennus. Rakennusta ei saa kaavamääräyksen mukaan purkaa eikä siinä saa suorittaa sen kulttuurihistoriallisia tai rakennushistoriallisia arvoja vaarantavia toimia. Asemapuisto puolestaan ei ole suojeltu, eikä siihen kohdistu kaavamääräyksiä. Istutuksia ja kasvilajeja koskevia ohjeita ei siten ole annettu kaavaselostuksessa tai rakennustapaohjeessa. Asemakaava-alueella ei saa kaataa puita ilman erityistä lupaa. Myös yleiskaavassa saattaa olla määräys vaadittavasta maisematyöluvasta. Ennen kaatamista on hankittava lausunto rakennusvalvontaviranomaiselta.



Kartta. Ote Nousiaisten osayleiskaavasta, jossa asema alue on näkyvissä oranssina alueena (P). Rautatie on Liikenteen aluetta (LR).

3. Aseman ympäristö

3.1. Luonnon ympäristö

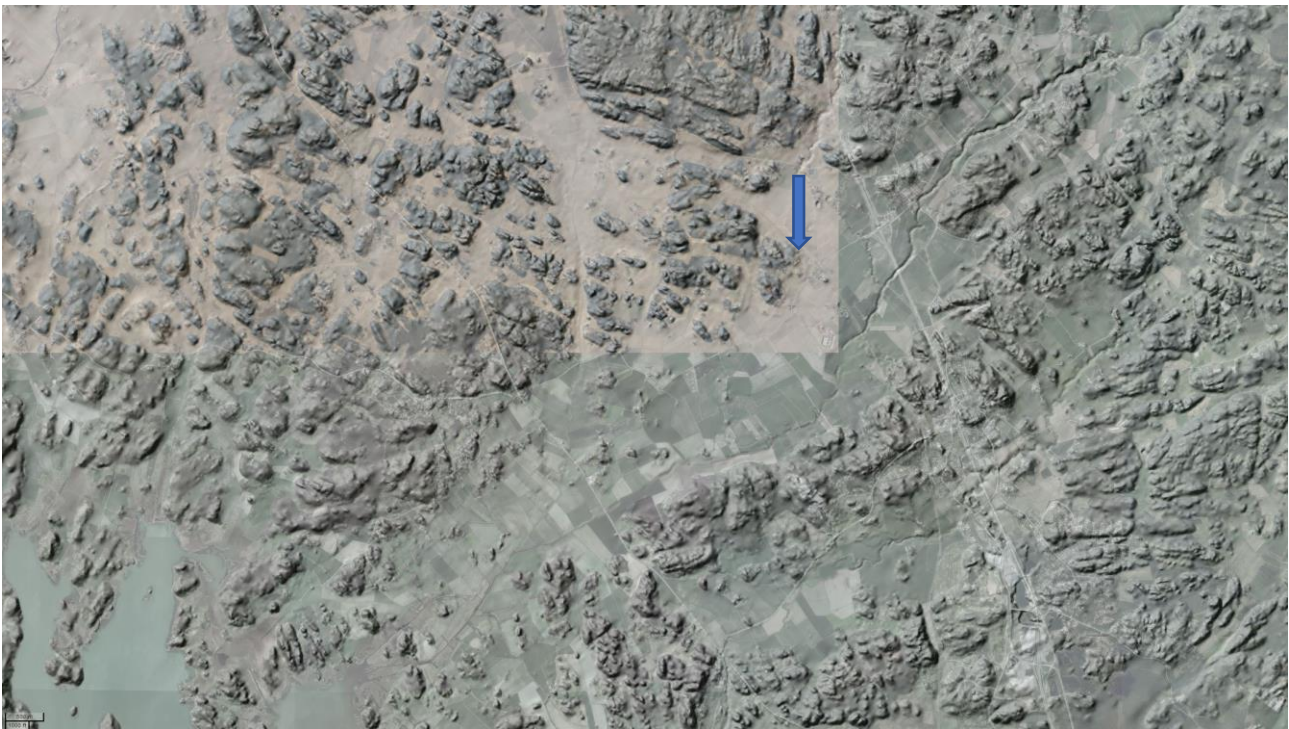
3.1.1. Kasvuolosuhteet ja elollinen luonto

Alueen kasvuolosuhteisiin ja näin ollen elolliseen luontoon vaikuttavat erityisesti kallioperä sekä kasvillisuusvyöhyke. Kallioperä määrittää ihmisilmin helposti havaittavat alueen korkeusvaihtelut ja maiseman perusmuodon. Samalla se kuitenkin vaikuttaa myös kasvillisuuteen. Osa kivilajeista on happamia ja heikosti rapautuvia, jolloin niistä irtoaa vähän ravinteita maahan, kun taas toiset ovat emäksisiä ja helposti rapautuvia. Suomen kallioperä koostuu pääasiallisesti happamista kivilajeista. Happamat kivilajit rakoilevat runsaasti, mikä aikaansaa muun muassa runsaita pohjavesiesiintymiä. Nousiaisten alueella kallioperä on pääosin hapanta graniittia, eikä ravinteikkaita kivilajeja ole lainkaan.

Nousiaisten vanha asema sijaitsee granuliittialueella, jossa kallioperä on kiilleliusketta ja kiillegneisiä. Asema on rakennettu kalliorinteen koillispuolelle. Metsät sijoittuvat kalliomäkimaastoon, jossa alarinteet ja notkelmat ovat pääosin havupuustoisia. Lakialueilla on niukasti puustoa. Asemalta itään kohoava moreenimuodostuma on pääasiassa rakennettua.

Varsinais-Suomen kallioperä on 1500–1900 milj. vuotta vanha. Varsinais-Suomi alkoi vapautua jääpeitteen alta noin kymmentuhatta vuotta sitten. Vielä noin 7500 vuotta sitten mannerranta oli Aurassa. Nykyiset korkeammat metsäalueet ovatkin entisiä saaria, joihin tasaiset savikkoiset peltoalueet rajoittuvat. Varsinais-Suomen rannikkoinen osa kuuluu ilmastoltaan suotuisaan hemiboreaaliseseen eli lauhkean vyöhykkeen sekametsä alueeseen. Kasvukausi on pitkä, jopa yli 185 vuorokautta. Metsissä kasvaa paljon havupuita, mutta myös jaloja lehtipuita kasvavia lehtokeskuksia esiintyy useammin kuin eteläborealisella vyöhykkeellä. Hemiboreaaliselle vyöhykkeelle tyypillisiä luontotyyppejä ovat juuri tammilehdot ja lehtoniityt, mutta ne on raivattu viljelysmaiksi usein jo satoja vuosia sitten. Jäljelle jääneet lehdot sijaitsevat enimmäkseen mäkisillä ja kallioisilla alueilla, joilla viljely olisi vaikeaa. Havupuista yleisin on kuusi, mutta karummilla paikoilla esiintyy myös mäntyä ja katajaa.

Aseman alueella mänty onkin yleinen kallioisilla mäenkumpareilla. Varsinais-Suomi on vähäjärvinen ja melko vähäsoinen maakunta. Rämee eli puustoiset kuivahkot suot ovat Varsinais-Suomessa yleisin suotyyppi. Puuttomia nevoja esiintyy myös sekä laajemmilla suoalueilla että pienialaisina kallioiden välisissä. Asemalla lähin joki on Fatijoki, joka laskee pohjoisesta Hirvijokeen.



Kuva. Ote Hirviöjen alajuoksun viljelylaaksosta. Sininen nuoli osoittaa Nousiaisten vanhan aseman sijaintia.

3.1.2. Paikallisilmasto

Aseman seudun maisema muodostuu tasaisista peltoaukeista ja niitä reunustavista muusta usein korkeammista metsäalueista. Aseman lähetyvillä ei ole suuria vesistöjä; merenrantaan on kahdeksan kilometriä ja Hirvijokeen laskeva pieni Fatijoki 200 metrin päässä. Vesistöt ja suot vähentävät hallan esiintymistä lämmönvarauskykynsä takia ja pidentävät kasvukautta. Asema sijoittuu suojaiselle paikalle Hirviöjen viljelylaakson pohjoispuolelle metsäsaarekkeen juurelle, mutta aseman länsipuoli on avointa. Alueen avoimuus vaikuttaa voimakkaasti paikallisilmastoon. Aukeille paikoille aurinko pääsee paistamaan suoraan, jolloin päivän keskilämpötilat nousevat huomattavasti korkeammiksi kuin varjoisammalla alueella. Aukeiden

pohjois- ja itäreunat, joita reunustavat havupuut, ovat erityisen lämpimiä. Tiheä kasvillisuus kuitenkin myös estää auringonsäteilyn pääsyn lähelle maanpintaa, jolloin ilma ei lämpene niin paljon. Yölämpötilat sen sijaan pysyvät korkeampina kasvillisuuden peittämällä alueella, koska kasvillisuus ehkäisee ulossäteilyä. Aukeilla paikoilla ja meren lähellä myös tuulee helposti. Kesällä tuuli aiheuttaa lämpötilan laskua, kun taas talvella tuuli estää paikallisesti kovien pakkasten ja hallan muodostumista.

3.2. Kulttuuriympäristö

3.2.1. Asemapuistojen käyttö ja niiden merkitys

Rautateiden puutarha- ja puistokulttuuri alkoi Suomessa heti ensimmäisen rautatien valmistuttua. Ensimmäinen ylipuutarhuri aloitti vuonna 1873, eli noin kymmenisen vuotta Hämeenlinnan radan valmistumisen jälkeen. Keskuspuutarha ja taimisto perustettiin Hyvinkäälle, ja siirrettiin sieltä 1960-luvulla Nuppulinnaan. Toiminta lopetettiin 1990-luvulla. Puutarhurit olivat hyvin kouluttautuneita, josta kertoo 1900-luvun taitteesta säilyneet suurella ammattitaidolla tehdyt puistosuunnitelmat ja pyrkimykset soveltaa puutarhataiteen yleisiä suuntauksia asema-alueiden tarpeisiin.

Asemapuistot koostuivat eri luonteisista osista. Pitkänomainen muoto määräsi eri toimintojen sijoittumista. Asemapuiston osia oli mm. edustapuisto, varsinainen asemapuisto ja asuinpiha. Edustapuisto sijoittui asemarakennuksen eteen, päätyyn tai sen ja sisäisen raitin väliin. Nousiaisten vanhalla asemalla edustapuisto on sijoittunut asemarakennuksen eteen. Edustapuisto oli asema-alueen näkyvin ja julkisin osa, joka yhdisti muun alueen asemalaituriin ja sen liikenteeseen. Tämä puiston osa oli julkisin alue, asemarakennuksen välitön ympäristö sekä laiturialuetta.

Asemapuistot olivat junan odotukseen ja virkistäytymiseen liittyviä oleskelualueita ja rakenteita. Ne saattoivat olla ainoita julkisia puistoja paikkakunnalla. Asemapuistoon kuului asema-alueen eri osat, ja käytävät ja puurivit muodostivat sen rakenteellisen selkärangan. Siellä oli mutkittelevia, hiekoitettuja käytäviä ja niiden varsilla penkkejä. Nousiaisten asemalla varsinainen asemapuisto sijoittuu asemarakennuksen viereen edustapuiston ja asuinalueen väliin.

Asemapuiston takana sijaitsivat yleensä rautatieläisten asuintalot, jotka ovat ammattiryhmän mukaisesti eri kokoisia ja arkkitehtuuriltaan erilaisia tyyppitaloja. Virkahierarkia näkyy myös piha-alueiden suunnittelussa ja kasvillisuudessa. Nousiaisten asemarakennukselle johtavan niin kutsutun raitin varrella on puuliiteri, maakellari ja perällä saunarakennus. Varsinaisia piha-alueita ei ole nähtävissä asemalla.

3.2.2. Kasvillisuus ja niiden käyttö

Nousiaisten asemapuistossa on kaikille suomalaisille asemapuistoille tunnusomaisia piirteitä. Suuret havupuut kertovat jo kauas missä asema sijaitsee, lehmukset ja suuremmat lehtipuut ovat tarjonneet suojaa junan lähtöä tai tuloa odottelevalle, ja sen kuusi- tai orapihlaja-aidat ovat rajanneet rautatieläisten pihvoja. Puisto on antanut asemalle oman rautatieläisen luonteen, vaikka se samalla onkin mukautunut paikallisiin oloihin.

Kasvillisuudella on korostettu ja muokattu puiston eri osia. Eduspuiston arvoa korosti kasvillisuuden lajirikkaus ja koristeellisuus: mitä suurempi asema, sitä huolellisemmin hoidettua eduspuistoa. Kulkuväylän molemmin puolin oli usein nurmikentät ja niillä pensaita tai puita. Täsmällisyys saatiin aikaiseksi nurmikenttien suorista ja

tavarasillan reunakiveyksistä. Eduspuistossa oli koristepensaita, muotoon leikattuja pensasaitoja sekä ns. pallopuita, kesäkukka- ja perennaistutuksia sekä kukkauurnia.

Varsinaisessa asemapuistossa käytettiin kasvillisuutena havu- ja jaloja lehtipuita ryhminä tai yksittäisinä maisemapuina sekä pensasryhmiä, jotka ympäröivät koristeellista kaivoa tai huvimajaa. Puurivejä ja pensasaitoja käytettiin palontorjunnallisista syistä ja erottamaan osa-alueita toisistaan. Nousiaisten asemapuistossa on vanhasta ruotsinpihlajarivistä jäljellä enää kaksi etummaista, jotka myös ovat jo kaatouhan alla. Asemapuistossa on myös mm. sembramäntyjä, rautatieomenapuita ja unkarinsyreeniä.

Runsaat havupuustutukset on yleensä sijoitettu useamman puun ja joskus useamman lajinkin ryhmiin. Puut ovat tuoneet suojan lisäksi vihreyttä pitkään talvikauteen ja kesällä tummuutta sekä syvyyttä kesävihreiden koristekasvien joukkoon ja taustaksi. Käytetyimpiä havupuulajeja ovat olleet kuusi, sembramänty, siperianpihtakuusi ja lehtikuuset.

Rautatieläisten piha-alueet olivat tärkeä osa asemapuistoa. Istutukset sijoiteltiin käytännön tarpeiden ja maastomuotoja noudatellen. Pihaa koristivat oleskelualueita reunustavat koristepensaat ja lehtimajat. Sisäänkäyntiä ja oleskelualueita korostettiin perenna- ja kukkaistutuksin. Nousiaisten asemalla ei ole varsinaisia rautatieläisten piha-alueita. Aseman piharakennukset sijoittuvat puiston taakse, jossa on tällä hetkellä luonnonvaraista kasvillisuutta ja ajettua nurmea.

4. Asemapuiston kehittämiskohteet

Nousiaisten asemapuiston kehittämiskohteita ovat pysäköinnin ja kulkuväylien selkeyttäminen, asemapuiston kasvillisuuden uusiminen, puurivistön ennallistaminen, kalusteiden kunnostus ja uusiminen sekä maiseman avoimena säilyttäminen 8-tien suuntaan. Erityisesti puurivistön ennallistaminen on asemalle kulttuurihistoriallisesti vaikuttavaa. Puurivistöt kuuluvat asemapuistoihin. Ne myös jäsentävät ja ryhdistävät puistoa.

Nousiaisten vanhalla asemalla on eri-ikäistä ja lajista kasvillisuutta. Asemapuiston vanhimmat puut ovat sembramäntyjä ja omena- ja pihlajapuita. Ikääntynyt kasvillisuus on asemapuiston ongelmana. Vanhaa ja kookasta puustoa on käsiteltävä harkiten, koska uusien puiden kasvattaminen vie vuosikymmeniä.

Asemalta aukeaa hienot näkymät länteen ja alue on osa Hirvijoen laakson viljelymaisemaa. Aseman voi nähdä 8-tieltä ja varsinkin talvella aseman jouluvalot loistavat kauniisti kauas. Erityisesti tämän näkymän pitäminen avoimena on olennaisinta ja vaikuttavinta maisemanhoitoa.

5. Maisemanhoito ja toimenpide-ehdotukset

5.1. Asemapuiston kunnostus

5.1.1. Puurivistö

Koska suunnittelussa ei ole ollut riittävästi tausta-aineistoa, ei tiedetä, oliko asemapuistossa pihlajapuurivistö vai -kujanne. Puukujanteen tai -rivistön ennallistamisella olisi kulttuurihistoriallisen arvonsa lisäksi maisemallista arvoa.

Tällä hetkellä aseman puukujanteesta tai -rivistöstä on jäljellä enää kaksi ruotsinpihlajaa ja yksi suomenpihlaja sekä niiden varrella oleva polku. Puukujanteesta kertoo se, että kolmesta pihlajasta kaksi ruotsinpihlajaa on

vierekkäin polun molemmin puolin. Samassa rivissä toisen pihlajan kanssa on yksi suomenpihlaja ja kahden puun kannot. Toisella puolella polkua on vanhoja sembramäntyjä. Tästä voi olettaa, että kyseessä on jäänne puurivistöstä eikä puukujanteesta.

Puurivistön ennallistamiseksi ehdotetaan, että ensinnäkin kannot jyrsitään ja näiden tilalle istutetaan uudet puut. Istutettavat puut voivat olla joko ruotsinpihlajia (*Sorbus intermedia*) tai suomenpihlajia (*Sorbus hybrida*). Uusille puille tehdään tarpeeksi isot istutuskuopat, tuodaan uutta multaa ja kastellaan hyvin. Puut tuetaan suoraksi.

Olemassa olevien pihlajien kuntoa tulee tarkkailla. Puiden kuntoa on vaikea arvioida ja voi olla hyvä antaa ammattilaisten tutkia puut ja tehdä arvio siitä, kaadetaanko puut vai voidaanko niitä vielä hoitaa leikkaamalla.

Puiden tyviltä poistetaan nurmikko ja rikkaruohot noin 60 cm:n alueelta. Mullan voi peittää kuorikatteella, joka pitää rikkaruohot loitolla, vähentää kastelun tarvetta sekä helpottaa nurmikon ajamista ja parantaa siten myös alueen yleisilmettä.

Toimenpide-ehdotukset puurivistön kunnostukselle:

- jyrsitään kannot ja täytetään kuopat mullalla
- istutetaan tilalle 2-3 kpl ruotsin- tai suomenpihlajaa, mutta kuitenkin 5 metrin istutusvälillä
- olemassa olevien puiden kunto tarkistetaan ammattilaisen puututkan avulla
- olemassa olevista puista poistetaan kuolleet, vioittuneet ja hankaavat oksat
- yli 5 cm paksuisien oksien leikkaamisessa käytetään haavasuojaa
- TAI kaadetaan, jyrsitään kannot ja istutetaan uudet tilalle
- puiden tyviltä poistetaan nurmikko ja rikkaruohot 60 cm: alueelta
- Multa peitetään kuorikatteella

5.1.2. Kasvillisuuden uusiminen ja hoito

Asemapuistossa on kolme vanhaa omenapuuta, joiden kuntoa on tarkkailtava. Niin kauan kuin puut tuottavat satoa ja ovat terveitä, ne säilytetään ja tehdään vuosittain pieniä hoitoleikkauksia. Puiden hoitoleikkaus tehdään mieluummin useasti ja vähän kerralla kuin paljon yhdellä kertaa.

Alueella on neljä isoa sembramäntyä, joiden poistamisesta on keskusteltu tilan ahtauden takia. Rakennusta liian lähellä olevat havupuut kannattaa poistaa, jos havunneulaset pääsevät roskaamaan kattoa ja tukkimaan kattorännejä. Tammen taimi, joka on istutettu sembramäntyjen väliin, tarvitsee valoa sekä tuoretta ja runsasravinteista maata. Valon tarve lisääntyy iän myötä. Tammi sietää ajoittaista seisovaa vettä ja 1,5–2 metrin syvyyteen kasvava juuristo hakeutuu pohjaveteen kovan savenkin läpi.

Lähes kaikki puut on mahdollista hoitaa kuntoon leikkaamalla. läkkäästä puusta poistetaan vain kuolleita, sairaita tai vahingoittuneita osia, lyhennetään ylipitkiä oksia ja yleisesti ottaen siistitään. Suurempien oksien poistossa tullessiin haavoihin on syytä käyttää haavasuojaa. Puun yleiseen rakenteeseen vaikuttavat leikkaukset tulee tehdä 30 vuoden ikään mennessä.

Kaikkien puulajien kuolleet oksat voidaan poistaa mihin aikaan vuodesta hyvänsä, kunhan ne erottuvat elävistä oksista. Kuollut verso ei vuoda. Myös kasvitautien vaivaamat ja murtuneet versot voi ja on syytäkin poistaa milloin tahansa. Muut leikkaukset tehdään lehtipuille pääsääntöisesti silloin, kun ne ovat lepotilassa ts.

lehdettömiä. Tällöin oksisto erottuu hyvin eikä puu ole kuluttanut turhaan voimiaan lehtien avaamiseen. Työ tehdään useimmiten kevättalvella suoja-aikalla; kovalla pakkasella ei leikata, sillä jäänyt puu halkeaa helposti.

Toimenpide-ehdotukset kasvillisuuden uusimiselle ja hoidolle:

- omenapuulle tehdään maltillisia hoitoleikkauksia
- rakennusta lähellä oleva sembramänty poistetaan
- puiden ympäriltä poistetaan epäsiistit pensaas ja vesat
- puiden vioittuneet ja kuolleet oksat poistetaan

5.1.3. Täydentävät istutukset

Asemapuistoon istutetaan pensasaidanne sisääntuloraitin ja nurmen rajalle. Tähän kohtaan ehdotetaan istutettavaksi esim. idänvirpiangervoa, joka on keskikokoinen pensas ja erittäin kestävä. Kasvit valitaan käyttötarkoituksen, kasvupaikan ja kasvien omien ominaisuuksien mukaan. Asema-alueen kasvillisuuden perinteisiä käyttötapoja tulisi kunnioittaa ja hyödyntää istutuksia suunniteltaessa. Kasvivalinnoissa tulee muistaa kasvien lopullinen korkeus, kasvunopeus, kasvutapa ja tilantarve.

Koska tätä hoitosuunnitelmaa tehtäessä ei asema-alueesta ollut vanhoja kuvia saatavilla, hyödynnetään tässä kasvivalintoja tehtäessä museoviraston laatimaa asemapuistojen ja -pihojen kasvuluettelo. Kasvuluettelossa on kuitenkin myös kurtullehtiruusu, joka on nykyään vieraslajilistalla. Pensaalla on erittäin voimakkaat juuret ja se voi levitä luontoon erittäin voimakkaasti ja tukahduttaa kasvullaan alkuperäiskasvillisuutta. Sen takia kasvia ei suositella enää istutettavaksi.

Toimenpide-ehdotukset täydentävistä istutuksista: kts. suunnitelmakartta.

5.1.4. Nurmikon kunnostus

Asemapuiston nurmikko on sammaloitunut. Sammaloituminen johtuu siitä, että maa on tiivis ja hapan. Sembramäntyjien neulaset happamoittavat maata, kasvillisuus varjostaa, maa on tiivistynyt ajan kuluessa. Sammaloitumista voidaan ennaltaehkäistä poistamalla varjostavia puita ja havupuita, kalkitseamalla ja ilmaamalla nurmikkoa. Jos nurmikko on päässyt jo pahasti sammaloitumaan, ainoa keino on uusia nurmi paikoitellen tai kokonaan.

Kukkiva nurmikko sopisi hyvin asemapuistoon. Se olisi kaunis ja helppohoitoinen koko kesän. Nurmikolle voi istuttaa tai kylvää kukkia mm. idänsinililjaa tai isokevättähteä. Nurmikkoa ei kannata leikata isokevättähden kohdalta, vaan jättää kasvusto kukkimaan massoiksi. Krookukset ja narsissit toisivat lisää väriä ja vaihtelua kukkivaan nurmikkoon.

Jotta nurmikon leikkuu helpottuisi ja jotta saataisiin alueen yleisilme siistimmäksi, kasvillisuutta tulisi istuttaa ryhmiin, puiden ja pensaiden alustat tulisi kuoria, mullan päälle lisätä kuorikatetta sekä välttää sijoittamasta kiviä tai kalusteita suoraan nurmikolle. Näin leikkuujälki on siisti, kalusteiden ja pensaiden reunoille ei jää nurmituppoja ja nurmea ei tarvitse enää viimeistellä siimaleikkurilla. Siistin ja täsmällisen vaikutelman saamiseksi nurmikon reunat voidaan kantata.

Toimenpide-ehdotukset nurmikon kunnostamiselle:

- nurmikko kalkitaan ja ilmataan keväisin

- poistetaan sammaloituneet kohdat ja kylvetään uutta nurmea
- vähennetään havupuiden määrää
- kukkivanurmikko perustetaan istuttamalla sipulikukkia tai kylvämällä
- kukkivaa nurmikkaa leikataan korkeammalla teräasennolla ja jättämällä kukkia massoiksi kasvamaan

5.1.5. Kalusteet

Asemapuistossa on vanha pyöräteline, joka tuo lisäarvoa ja autenttisuutta vanhalle asemalle. Pyöräteline maalataan ja siirretään nurmialueelta sorapohjaiselle maalle. Samoin siirretään iso kulmikas kivi pois nurmikolta soralle. Toimenpide helpottaa nurmikon leikkuuta ja antaa siistimmän yleisilmeen alueelle.

Puurivin eteen polun varrelle tuodaan 2 kpl valurautaista penkkiä. Penkit lisäävät alueen kulttuurihistoriallista arvoa ja lisäävät myös alueella oleskelua.

Toimenpide-ehdotukset kalusteille:

- Vanha pyöräteline maalataan ja siirretään sora-alueelle
- polun varrelle hankitaan 2 kpl penkkejä

5.2. Edustapuiston kunnostus

5.2.1. Kasvillisuuden säilyttäminen

Edustapuisto on vähäpuustoista aluetta. Vanhat kuuset on säilytettävä niiden merkittävän kulttuurihistoriallisen ja maisemallisen arvon takia. Kuuseen laitetut jouluvalot näkyvät avoimessa maisemassa kauas.

Edustapuiston puoleiselle nurmialueelle on istutettu kaksi rautatieomenapuuta. Omenapuiden eteen istutetaan kolmas omenapuu, jotta saadaan tasapainoisempi puuryhmä.

5.2.2. Maiseman avoimena säilyttäminen

Edustapuistosta avautuva maisema tulee säilyttää avoimena. Maiseman avoimena säilyttäminen tarkoittaa lähinnä sitä, että radan varsi pidetään siistinä raivaamalla ja niittämällä. Radan ja ojien varsilla on kasvanut paljon pajukkoa, joita tulisi säännöllisesti viiden vuoden välein raivata tai niittää riittävän usein, ettei alue pääse umpeutumaan.

Maiseman avoimena säilyttämisen ohella tehtävä raivaus ja niitto on maatalousluonnon monimuotoisuuden säilyttämisen kannalta tärkeää. Voimakas kasvuiset kasvit tukahduttavat alleen heikompia kasveja. Samalla torjutaan vieraslajeja. Puiden alustoja niitetään säännöllisesti kerran vuodessa.

5.3. Tie- ja pysäköintialueen kunnostus

5.3.1. Kulkuväylien sorastus

Aseman kulkuväylät on päällystetty kivituhkalla ja soralla. Sora-alueen ja rakennusten reunoille on päässyt leviämään nurmea ja rikkakasveja.

Kulkuväylät kaipaavat lisää soraa. Sorastus tehdään työkoneella ja lanataan tasaiseksi kauttaaltaan. Nurmen ja sora-alueen raja selkeytetään kuorimalla ylikasvanut nurmi pois ja lisäämällä soraa. Reuna-alueet, kuten rakennusten reunat, kuoritaan lapiolla tai koneen kauhalla. Rikkakasvit voidaan myös ruiskuttaa glyfosaattipitoisella torjunta-aineella rakennusten reunoilta ja sen jälkeen poistaa kuolleet kasvit pois. Jätteet kuljetetaan ennalta sovittuun loppusijoituspaikkaan.

Sorastustarpeeseen vaikuttavat liikenteen määrä ja kuluttavuus, tien rakenne, kulutuskerrosmateriaalin laatu ja kulutuskerroksen hoito. Sorastus tehdään vilkasliikenteisillä teillä vuosittain ja vähäliikenteisillä teillä harvemmin. Kulutuskerroksen on kuitenkin oltava riittävä tien hoidon kannalta. Sorastus tehdään syksyllä pinnan ollessa kostea.

Teräväreunainen sepeli on muotonsa ja yleensä myös värinsä puolesta vieras materiaali historiallisiin ympäristöihin. Myös kivituhkaista käytävää tehtäessä tulisi väri valita muistuttamaan paikan luontaisen hiekan/soran väriä.

Toimenpide-ehdotukset sora-alueiden kunnostukseen:

- Kulkuväylät sorastetaan ja lanataan tasaiseksi kauttaaltaan joka toinen vuosi
- Reuna-alueilta kuoritaan rikkakasvit ja nurmialueen ja rajaa selkeytetään
- Rikkakasvit kuoritaan mekaanisesti tai koneen kauhalla
- Reuna-alueet voidaan myös ruiskuttaa ensin torjunta-aineella, jonka jälkeen kuolleet kasvit poistetaan.



5.3.2. Pysäköintialueen kunnostus

Aseman pysäköintialueen kunnostaminen on tärkeää, sillä pysäköintialue on ensimmäinen mitä ulkopuolinen asemalle tultaessa huomaa ja myös ensimmäisenä etsii. Selkeä pysäköinnin ohjaus antaa hyvän ensivaikutelman paikasta.

Aseman pysäköintialue sijaitsee makasiinin edessä. Pysäköintimerkki on kiinnitetty makasiinin seinään, jossa on myös aseman infotaulu. Alueen reunat tulisi siistiä ja nurmi poistaa kaivon ympäriltä. Kaivon ympärille ladotaan n. 2 metrin leveydeltä kenttäkiveys maakostean betoniin.

Toimenpide-ehdotukset pysäköintialueen kunnostamisesta kts. suunnitelma.

5.3.3. Opasteet ja jäteastiat

Kaikki jäteastiat siirretään pysäköintialueen vastakkaiselle laidalle, jotta ne eivät olisi ensimmäisenä vastassa, kun alueelle ajetaan sisään. Jäteastioille voisi myös rakentaa oman katoksen.

Opasteiden uusiminen ei ole ajankohtaista. Opasteisiin tulee kiinnittää kuitenkin huomiota yksittäisten tilaisuuksien järjestämisen yhteydessä.

6. Aikataulu ja yhteenveto

Nousiaisten Vanhan Aseman piha-alueen kehittämiskohteita ovat pysäköinnin ja kulkuväylien selkeyttäminen, asemapuiston kasvillisuuden uusiminen, puurivistön ennallistaminen, kalusteiden kunnostus ja uusiminen sekä maiseman avoimena säilyttäminen 8-tien suuntaan. Toimenpiteet ovat pääasiassa perus pihan hoitotoimenpiteitä kuten mm. nurmikon ja kasvillisuuden hoitotehtävät, mutta myös puiden uusimista ja pysäköintialueen selkeyttämistä.

Ajankohta	Toimenpide	Lisätietoja	Toistettavuus
Maaliskuu 2018	Maiseman avoimena säilyttäminen	Talkoot - Radan varsi ja näkymä 8-tielle/Lemuntielle pidetään avoimena raivaamalla	5 vuoden välein
Maaliskuu 2018	Puiden alustojen raivaus	Talkoiden yhteydessä	kerran vuodessa
Maaliskuu 2018	Kantojen jyrästä	Talkoiden yhteydessä	
Toukokuu 2018	Puiden ja pensaiden hoitoleikkaus	Kuolleet ja viottuneet oksat poistetaan.	kerran vuodessa
Toukokuu 2018	Opasteet ja jäteastiat		
Kesäkuu 2018	Nurmikon kunnostus ja hoito		
Kesäkuu 2018	Kalusteet	Pyörätelineen maalaus ja uusien penkkien hankkiminen	
Elo-syyskuu 2018	Kasvillisuuden uusiminen	Uusien kasvien istutus. ja maakellarin	

		istutussuunnitelman mukaiset istutukset.	
Elokuu 2018	Pysäköintialueen kunnostus		
Syyskuu 2018	Kulkuväylien sorastus ja reuna-alueiden putsaus	Sora-alueelta kuoritaan rikkakasvit ja nurmi. Lanataan uusi sora.	joka toinen vuosi

LÄHTEET

Alatalo, J. & Nyman, M.: Maaseudun kulttuurimaisemat ja maisemanähtävyydet. Ehdotus Satakunnan ja Varsinais-Suomen arvokkaiksi maisema-alueiksi 2014. Varsinais-Suomen ELY, raportti 75/2014.

Verkkopublication: <http://www.maaseutumaisemat.fi/wp-content/uploads/2015/01/VAR-SAT-raportti-valtakunnalliset-ja-maakunnalliset-2.pdf>.

Hämäläinen E. & Rahja, J. (toim.): Yksitystien kunnossapito. Kunnossapitotöiden suunnittelun ja toteutuksen perusteet. Suomen Tieyhdistyksen julkaisu, 2012 Kerava.

<http://www.tieyhdistys.fi/site/assets/files/1366/ytienkunnpitoss.pdf>

Rautatierakennusten korjausohjeet 2: ASEMARAKENNUS. Museoviraston julkaisu, 1999. Pdf-tuloste: <http://www.nba.fi/fi/File/42/rautatierak-korjohj2-asemarake.pdf>.

Rautatierakennusten korjausohjeet 7: ASEMAMAN PUISTO JA PIHAT. Asema-alueiden hoito-ohje. Museoviraston julkaisu, 2005. Pdf-tuloste: <http://www.nba.fi/fi/File/2504/aseman-puisto-ja-pihat.pdf>.

I. Asemapuiston alueen kunnostus:

Alueelle istutetaan uusia lehtipuita ja kunnostetaan puurivistö. Tuodaan uusia kalusteita ja huolletaan pyöräteline. Nurmikon ja ajoväylän väliin istutetaan lehtipensasaidanne esim. idänvirpiangervo kuvassa.



II. Edustapuisto ja avoin maisema:

Radan varsi ja pellon pientareet pidetään avoimena raivaamalla alueita 5-7 vuoden välein.

Ensimmäinen raivaus toteutetaan keväällä 2018. Raivausjäte kerätään aina pois.

Asemarakennuksen edusta pidetään siistinä poistamalla reunoilta rikkakasvit ja nurmi.



III. Sora-alueiden ja pysäköintialueen kunnostus:

Koko alue sorastetaan. Alue lanataan joka toinen vuosi. Nurmi ja rikkakasvit poistetaan kaivon ympäriltä ja reuna-alueilta. Kaivon ympärille rakennetaan kenttäkiveys maakostean betoniin.

Rakennuksen reunat siistitään, rikkakasvit poistetaan ja nurmi kuoritaan pois. Lisätään sora.



Erillinen istutussuunnitelma 1:50



- Olemassa oleva puu/pensas
- Istutettava puu/pensas
- Leikattava nurmialue
- Niitettävä alue, vesakot poistetaan ja alue niitetään 1-2 kertaa kesässä
- Sora-alue, josta kuoritaan reuna-alueet ja lanataan sora
- Maakostean betoniin upotettava kenttäkiveys
- Penkki esim. mallin mukainen valurautainen
- Jäteastiat
- Kaivo
- Aseman tontin raja
- Asemapuiston osat
- I. Asemapuisto
- II. Edustapuisto
- III. Raitti ja pysäköintialue

OLEMASSA OLEVAT KASVIT:

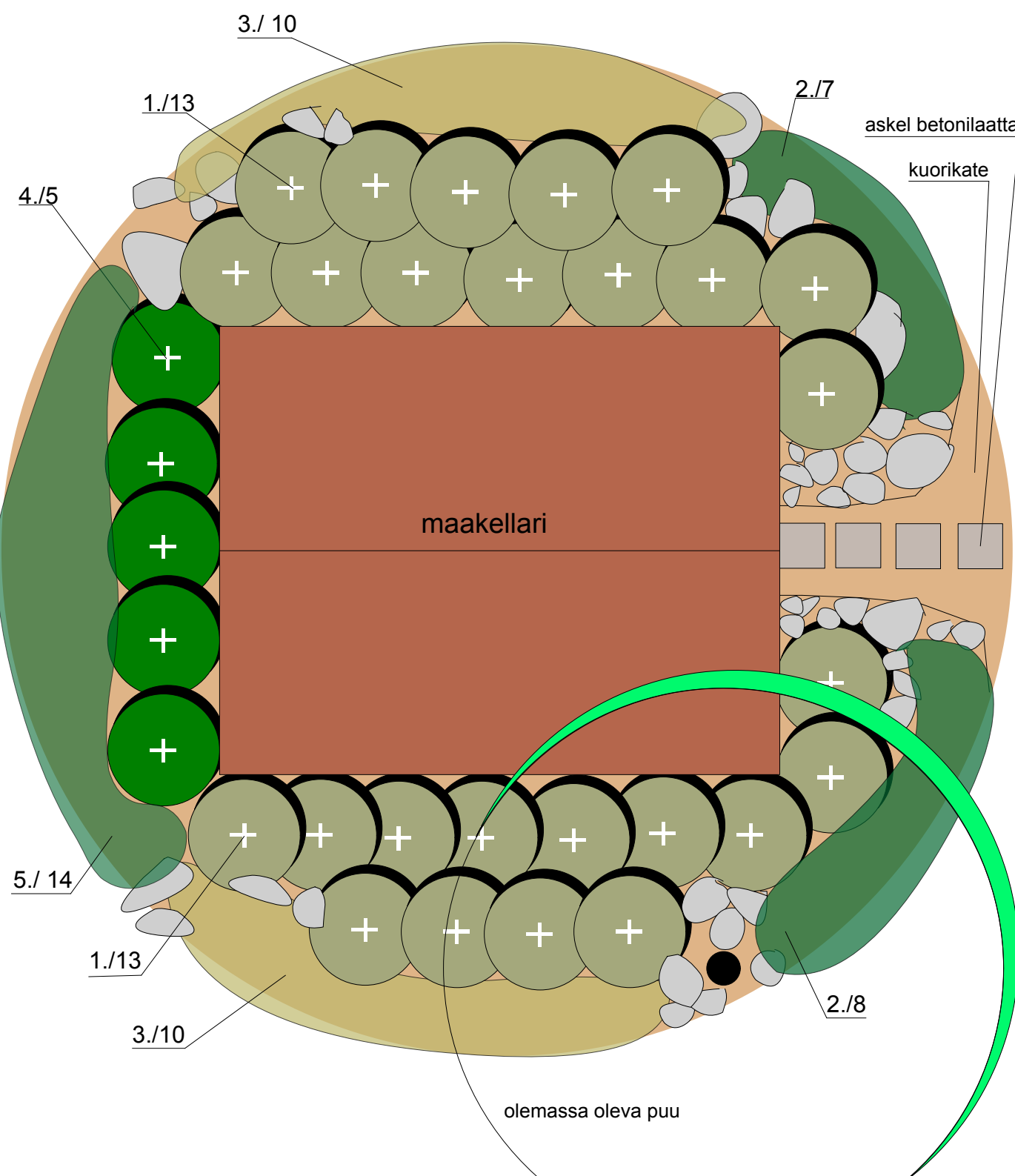
1. Metsäkuusi
2. Rauduskoivu
3. Rautatieomenapuu
4. Ruotsin- tai suomenpihlaja
5. Sembramänty
6. Omenapuu
7. Kotipihlaja
8. Tammi
9. Unkarinsyreeni
10. Herttavuorenkilpi

ISTUTETTAVAT KASVIT:

11. Rautatieomenapuu, 1 kpl
12. Ruotsin- tai suomenpihlaja, 2 kpl
13. Idänvirpiangervo, 8 kpl

Pohjakartta ei ole mittatarkka, mitat ja puiden paikat tarkistettava viherrakennusvaiheessa.

Kohde	
Rakennustoimenpide Viherrakentaminen	Piirustuslaji yleissuunnitelma
Nousiaisten Vanha Asema	Piirustuksen sisältö kasvillisuus, kivetykset
	Mittakaava 1:500
Suunnittelija Kaisu Wallin ProAgria Länsi-Suomi Itsenäisyydenkatu 35 A 28130 Pori puh. 050 5902 085	Päiväys 14.2.2018



Kasviluettelo

istutusväli

- | | |
|---|-------|
| 1. Rinneangervo – <i>Spiraea densiflora</i> | 70 cm |
| 2. Herttavuorenkilpi - <i>Bergenia cordifolia</i> | 30 |
| 3. Rönсыansikka – <i>Waldsteinia ternata</i> | 30 |
| 4. Keltavuohenkuusama – <i>Diervilla lonicera</i> | 70 |
| 5. Varjorytti – <i>Pachysandra terminalis</i> | 30 |



Ennen istutustöitä rinteestä poistetaan kannot ja kuoritaan pintamaata pois. Rinteeseen tuodaan uutta puhdasta maata sekä eri kokoisia kiviä sitomaan maata. Osa kivistä upotetaan maahan ja osa voidaan jättää pintaan näkyville.

Pensaat istutetaan 40 cm syvään istutuskuoppaan. Pinnalle levitetään kuorikate 7 cm paksuudelta. Kuorikatetta levitetään myös polulle ja päälle asetellaan betonilaattoja (400x400mm) askelkiviä.

Suunnitelma ei ole mittatarkka, mitat ja puiden paikat tarkistettava viherrakennusvaiheessa.



Kohde	
Rakennustoimenpide Viherrakentaminen	Piirustuslaji istutussuunnitelma
Nousiaisten Vanha Asema maakellarin maisemointi	Piirustuksen sisältö kasvillisuus
	Mittakaava 1:50
Suunnittelija Kaisu Wallin ProAgria Länsi-Suomi Itsenäisyydenkatu 35 A 28130 Pori puh. 050 5902 085	Päiväys 7.2.2018